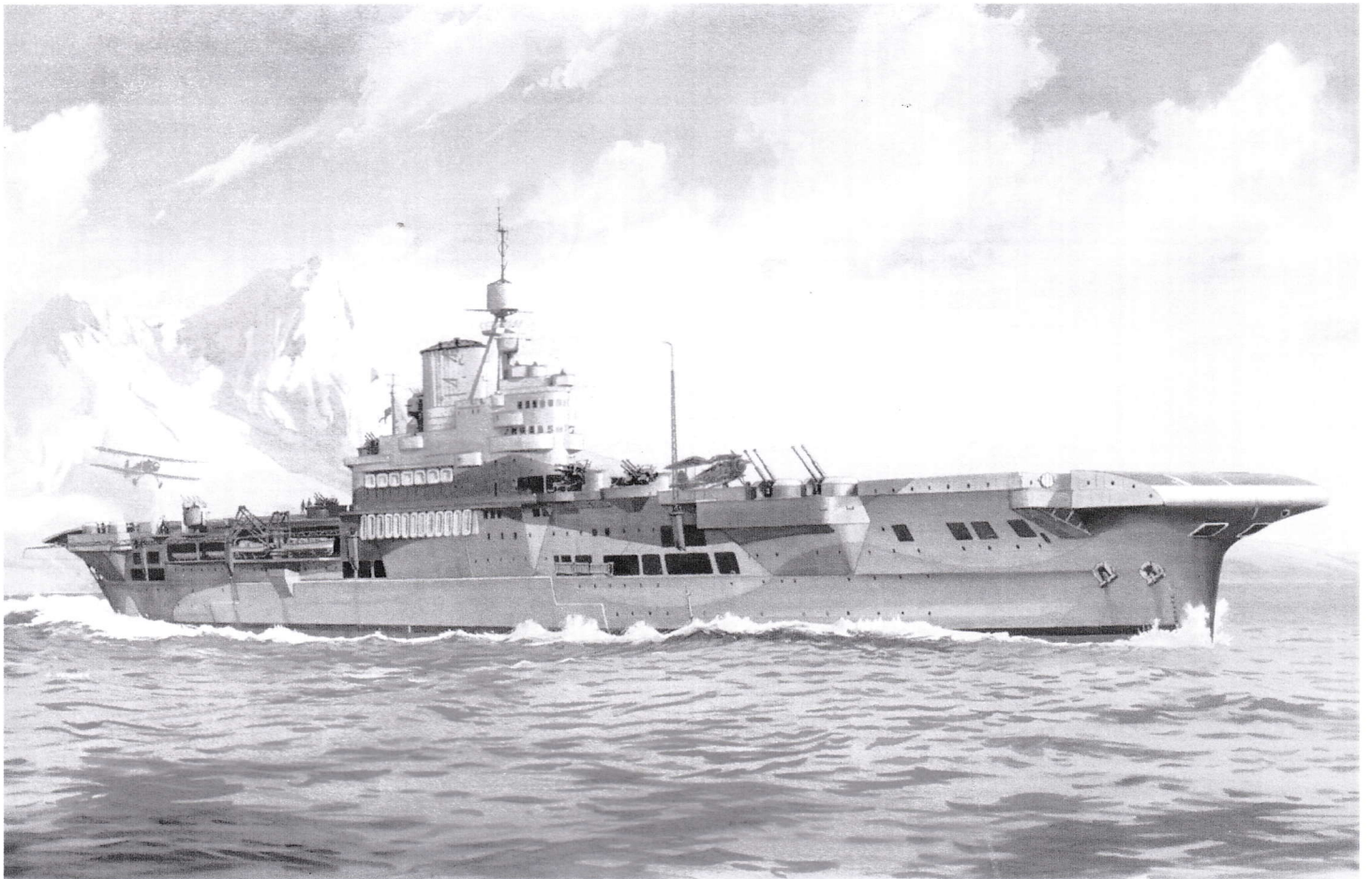


Heller

1/400

HMS ILLUSTRIOUS



81089

F

Premier d'une série de quatre bâtiments, (les suivants étant les HMS Victorious, HMS Formidable et HMS Indomitable), le HMS Illustrious fut lancé en avril 1939, à une époque où les nuages de guerre s'accumulaient sur l'Europe.

Bien protégé contre les coups adverses grâce à l'utilisation d'un pont et d'une ceinture blindée, le porte-avions entra en service en avril 1940, et fut incorporé immédiatement dans les rangs de la Royal Navy tant ce type de navire faisait défaut.

Affecté en premier lieu en Méditerranée, l'Illustrious commença immédiatement à agir contre la flotte Italienne. Le 11 novembre 1940, vingt quatre Swordfish décollèrent du porte-avions et attaquèrent les cuirassés de la Regia Marina dans leur port de Tarente. Ils leur infligèrent des dégâts considérables, coulant le "Conte di Cavour" et endommageant gravement les "Littorio" et "Caio Duilio". Seuls deux avions furent perdus lors de cette attaque!

Le début de l'année 1941 commença très mal pour le malheureux bâtiment puisque le 6 janvier, lors d'une escorte de convoi vers Malte, il encaissa pas moins de six bombes lâchées par les redoutables Stukas. Sans la protection apportée par le pont blindé, le navire aurait sûrement été perdu. Grâce au courage extraordinaire de son équipage, l'Illustrious réussit à gagner Malte où des réparations de fortune lui permirent de rejoindre Alexandrie dans un premier temps, puis Norfolk aux USA. Il y restera pas moins de dix mois tant pour réparations que pour amélioration de ses capacités de combat.

Désormais équipé d'une DCA renforcée et de nouveaux chasseurs Grumman Martlet, l'Illustrious fut envoyé en mai 1942 dans l'Océan Indien afin de participer à la prise de Madagascar, où l'un de ses Swordfish coula le sous-marin "Le Héros".

De retour en Méditerranée à la mi-43, il apporte son soutien aux opérations de débarquement alliées en Italie. L'année 1944 voit la modernisation de son groupe aéronaval avec la mise en service du chasseur F4U Corsair et du bombardier-torpilleur Barracuda, et son départ à nouveau pour l'extrême Orient où il rejoint l'escadre commandée par l'amiral Sommerville.

Il passera le reste de la Guerre dans cette partie du monde où il effectuera de nombreux raids contre les positions Japonaises en compagnie de navires alliés, dont le Richelieu, avec qui il fera équipe à plusieurs reprises.

Rentré en Grande-Bretagne en juin 1945, l'Illustrious sera rapidement utilisé comme porte-avions d'entraînement jusque dans les années cinquante, puis placé en réserve en 1954 et finalement condamné en novembre 1956.

CARACTÉRISTIQUES :

Mise sur cale : 27 avril 1937
Lancement : 5 avril 1939
Entrée en service : 21 avril 1940
Équipage : 1.200 hommes
Déplacement : 28.661 tonnes à pleine charge
Longueur hors-tout : 226,7 m
Longueur du pont d'envol : 198,1 m
Largeur du pont d'envol : 24,4 m
Tirant d'eau : 8,53 m
Propulsion : trois chaudières entraînant trois lignes d'arbres pour une puissance totale de 111.000 CV.
Vitesse maximum : 30,5 nœuds
Parc aérien :
Entrée en service : 8 Skua, 4 Fulmar, 24 Swordfish, effectif qui passera à 12 Fulmar et 24 Swordfish en Août 1940.
Avril 1942 - début 1944 : Grumman Martlet et Fairey Swordfish
Du début 1944 à la fin de la Guerre : F4U Corsair, Fairey Barracuda.
Armement : à l'origine 8 canons de 114 mm et 6 affûts octuples "pom-pom" de 40mm.
A la fin de la Guerre l'Illustrious était équipé en plus de 3 canons de 40mm Bofors et de pas moins de 52 canons de 20mm Oerlikon !

GB

First of a series of four ships (the following ones being HMS Victorious, HMS Formidable and HMS Indomitable) was launched in April 1939 at a time when the war clouds were gathering over Europe.

Well protected from the attacks of opposing forces by an armoured deck and ring, the aircraft carrier came into service in April 1940 and was straight away enlisted in the ranks of the Royal Navy since there was a desperate need for that kind of ship. First of all appointed in the Mediterranean, the Illustrious immediately launched attacks on the Italian fleet. On 11th November 1940, twenty-four Swordfish took off from the aircraft carrier and attacked the battleships of the Regia Marina in their own port of Tarente. They inflicted considerable damage to the fleet, sinking the "Conte di Cavour" and badly damaging the "Littorio" and the "Caio Duilio". Only two planes were lost during this attack!

The beginning of the year 1941 started very badly for the unfortunate vessel since on the 6th January, she took no less than six bombs dropped by the fearsome Stukas whilst escorting a convoy to Malta. The ship would have certainly been lost without the protection of the armoured deck. Thanks to the outstanding courage of the crew, the Illustrious managed to reach Malta where she underwent makeshift repairs which enabled her to reach Alexandria first of all, then Norfolk in the USA. She stayed there no less than ten months for repairs as well as for the improvement of her fighting capacities. Henceforth equipped with a reinforced anti-aircraft defence and new Grumman fighter planes, the Illustrious was sent in May 1942 to the Indian Ocean to take part in the capture of Madagascar, where one of her Swordfish sank the submarine "Le Héros".

Back in the Mediterranean by mid 1943, she helped in the landing operations of the allies in Italy.

In 1944, steps were taken to modernise her naval aviation unit notably by bringing into service the F4U Corsair fighter plane and the Barracuda torpedo bomber plane. She was then sent once again to the Far East where she joined the squadron commanded by the admiral Sommerville.

She spent the rest of the war in that part of the world where she carried out numerous raids against the Japanese alongside other allied ships, notably the "Richelieu" with whom she teamed up on several occasions.

Back in Great Britain in June 1945, the Illustrious was quickly used as a training aircraft carrier up until the fifties before being put in reserve in 1954 and finally condemned in November 1956.

SPECIFICATIONS SHEET :

Put on blocks : 27th April 1937
Launched : 5th April 1939
Entered service : 21st April 1940
Crew : 1 200 men
Displacement : 28 661 tons with maximum load
Overall length : 226,7 m
Length of flight deck : 198,1 m
Width of flight deck : 24,4 m
Draught : 8,53 m
Propulsion : three boilers driving three propeller shafts, 111 000 HP
Maximum speed : 30,5 knots
Number of aircraft :
Come into service : 8 Skuas, 4 Fulmars, 24 Swordfish. These numbers will increase to 12 Fulmars and 24 Swordfish in August 1940.
April 1942 to beginning of 1944 : Grumman Martlet and Fairey Swordfish
From the beginning of 1944 to the end of the war : F4U Corsair, Fairey Barracuda.
Armament : initially eight 114 mm guns and six 40 mm "pom-pom" octuple carriage guns. At the end of the war, the Illustrious was equipped with three more 40 mm Bofors guns and no less than fifty-two 20 mm Oerlikon guns!

D

Die HMS Illustrious, erstes einer aus 4 Schiffen bestehenden Serie (es folgten die HMS Victorious, die HMS Formidable und die HMS Indomitable), lief im April 1939 vom Stapel, in einer Zeit, in der sich über Europa drohende Kriegswolken ballten.

Dieser durch die Panzerung des Decks und der Fenderleiste gut gegen feindliches Feuer geschützte Flugzeugträger wurde im April 1940 in Betrieb genommen und sofort in den Flottenverband der Royal Navy eingegliedert, der diesen Schiffstyp stark benötigte.

Die Illustrious wurde zunächst im Mittelmeer eingesetzt, wo sie sofort ihre Aktion gegen die italienische Flotte begann. Am 11. November 1940 starteten vierundzwanzig Swordfish von ihrem Flugdeck und griffen die Panzerkreuzer der Regia Marina in Hafen von Tarento an. Der zugefügte Schaden war erheblich: der "Conte di Cavour" wurde versenkt und der "Littorio" und "Caio Duilio" stark beschädigt. Die Illustrious verlor ihrerseits bei diesem Angriff nur zwei Flugzeuge.

Das Jahr 1941 begann sehr schlecht für das unglückliche Schiff, denn es wurde von nicht weniger als sechs von den gefürchteten Stukas abgeworfenen Bomben getroffen, während es einen Konvoi nach Malta begleitete. Ohne den vom gepanzerten Deck gebotenen Schutz wäre das Schiff sicher verloren gewesen. Dank des außerordentlichen Muts seiner Besatzung konnte die Illustrious Malta erreichen, wo ihr Notreparaturen ermöglichten, zunächst nach Alexandrien und anschließend nach Norfolk in den USA zu fahren. Sie verbrachte dort nicht weniger als zehn Monate für die notwendigen Reparaturen und die Verbesserung seiner Feuerstärke.

Von nun an mit einem verstärkten Fliegerabwehrsystem und neuen Jagdflugzeugen Grumman Martlet ausgerüstet, wurde die Illustrious im Mai 1942 in den Indischen Ozean geschickt, um an der Eroberung von Madagaskar teilzunehmen, während der eines ihrer Swordfish das U-Boot "Le Héros" versenkte.

Sie kehrt Mitte des Jahres 43 ins Mittelmeer zurück, wo sie die Landungsoperationen der Alliierten in Italien unterstützt. 1944 wird ihre Marinefluggruppe mit dem Einsatz des Jagdflugzeugs F4U Corsair und dem Bomben- und Torpedoflugzeug Barracuda modernisiert. Sie wird anschließend erneut nach Ostasien geschickt, wo sie sich dem vom Admiral Sommerville kommandierten Geschwader anschließt.

Sie bleibt für den Rest des Kriegs in diesem Teil der Welt, wo sie mit den alliierten Schiffen - darunter die „Richelieu“, mit der sie mehrmals zusammenarbeitet - zahlreiche Angriffe gegen die japanischen Stellungen ausführt.

Im Juni 1945 kehrt sie nach Großbritannien zurück, wo sie bis in die fünfziger Jahre schnell als Schulfugzeugträger eingesetzt wird. 1954 wird sie der Reserveflotte zugeteilt und schließlich im November 1956 aufgegeben.

TECHNISCHE DATEN :

Baubeginn : 27. April 1937
Stapellauf : 5. April 1939
Inbetriebnahme : 21. April 1940
Besatzung : 1.200 Mann
Verdrängung : 28.661 Tonnen bei voller Ladung
Gesamtlänge : 226,7 m
Länge des Flugdecks : 198,1 m
Breite des Flugdecks : 24,4 m
Tiefgang : 8,53 m
Antrieb : drei Heizkessel, die drei Wellenleitungen für eine Gesamtleistung von 111.000 PS antreiben.
Höchstgeschwindigkeit : 30,5 Knoten
Flugzeugpark :
Inbetriebnahme : 8 Skua, 4 Fulmar, 24 Swordfish, Bestand, der im August 1940 auf 12 Fulmar und 24 Swordfish erhöht wird.
April 1942 - Anfang 1944 : Grumman Martlet und Fairey Swordfish
Anfang 1944 bis Kriegsende : F4U Corsair, Fairey Barracuda.
Bewaffnung : ursprünglich 8 114 mm Kanonen und 6 40 mm Achtfach-Lafetten "Pom-Pom". Gegen Kriegsende war die Illustrious außerdem mit 3 40 mm Kanonen Bofors und nicht weniger als 52 20 mm Kanonen Oerlikon ausgerüstet!

E

El HMS Illustrious, primero de una serie de cuatro navíos (los siguientes fueron el HMS Victorious, el HMS Formidable y el HMS Indomitable), fue botado en abril de 1939, en una época en la que las nubes de guerra se cernían sobre Europa.

Bien protegido contra los impactos de los adversarios gracias a la utilización de una cubierta y un cinturón blindado, el portaaviones entró en servicio en abril de 1940, y se incorporó inmediatamente en las filas de la Royal Navy, que carecía de este tipo de barco.

El Illustrious, cuyo primer destino fue el Mediterráneo, comenzó a actuar inmediatamente contra la flota italiana. El 11 de noviembre de 1940, veinticuatro Swordfish despegaron del portaaviones y atacaron a los acorazados de la Regia Marina en su puerto de Tarento, causando daños considerables a los, hundiendo el "Conte di Cavour" y deteriorando gravemente al "Littorio" y al "Caio Duilio". En este ataque sólo se perdieron dos aviones!

El año 1941 empezó muy mal para el desdichado barco, ya que el 6 de enero, cuando escoltaba a un convoy hacia Malta, recibió no menos de seis bombas lanzadas por los temibles Stukas. Si no hubiera contado con la protección de la cubierta blindada, seguramente se hubiera hundido. Gracias al valor extraordinario de su tripulación, el Illustrious consiguió alcanzar Malta, donde unas reparaciones improvisadas le permitieron llegar, en una primera etapa, a Alejandría y, después, a Norfolk en Estados Unidos. Allí permaneció más de diez meses, tanto para reparaciones como para mejorar su capacidad de combate.

Equipado desde entonces con una DCA reforzada y nuevos cazas Grumman Martlet, el Illustrious fue enviado en mayo de 1942 al Océano Índico para participar en la toma de Madagascar, donde uno de sus Swordfish hundió al submarino "Le Héros".

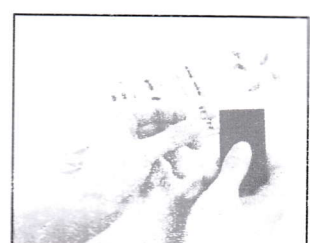
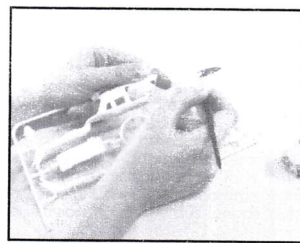
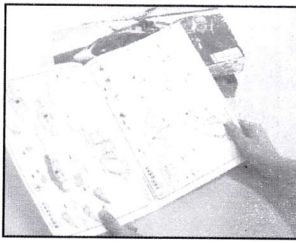
De vuelta al Mediterráneo a mediados de 1943, apoyó las operaciones de desembarco aliadas en Italia. En 1944 se modernizó su grupo aeronaval con la puesta en servicio del caza F4U Corsair y del bombardero torpedero Barracuda, y partió de nuevo para el Extremo Oriente, donde se incorporó a la escuadra comandada por el Almirante Sommerville.

Pasó el resto de la Guerra en esta parte del mundo, donde realizó numerosos raids contra las posiciones japonesas en compañía de navíos aliados, entre ellos el Richelieu, con quien formó equipo en varias ocasiones.

De regreso a Gran Bretaña en junio de 1945, el Illustrious fue utilizado rápidamente como portaaviones de entrenamiento hasta los años cincuenta y, después, pasó a la reserva en 1954 y, finalmente, fue sentenciado en noviembre de 1956.

CARACTERÍSTICAS :

Puesta en dique : 27 de abril de 1937.
Botadura : 5 de abril de 1939.
Entrada en servicio : 21 de abril de 1940.
Tripulación : 1.200 hombres.
Desplazamiento : 28.661 toneladas en plena carga.
Eslora total : 226,7 m.
Eslora de la cubierta de despegue : 198,1 m.
Manga de la cubierta de despegue : 24,4 m.
Calado : 8,53 m.
Propulsión : tres calderas que accionan tres líneas de árboles con una potencia total de 111.000 CV.
Velocidad máxima : 30,5 nudos.
Parque aéreo :
Entrada en servicio : 8 Skua, 4 Fulmar, 24 Swordfish, efectivo que pasó a ser de 12 Fulmar y 24 Swordfish en agosto de 1940.
Abril de 1942, principios de 1944 : Grumman Martlet y Fairey Swordfish.
Desde principios de 1944 hasta el final de la guerra: F4U Corsair, Fairey Barracuda.
Armamento : en origen 8 cañones de 114 mm y 6 cureñas octuples "pom-pom" de 40 mm. Al final de la guerra, el Illustrious estaba equipado con más de 3 cañones de 40 mm Bofors y no menos de 52 cañones de 20 mm Oerlikon!



F Lire attentivement les instructions de la notice.

F Peindre les petites pièces sur leur support.

F Détacher les pièces selon l'ordre de montage.

F Poncer les points d'attache.

GB Read the instruction manual with care.

GB Paint the small parts on their support.

GB Detach the parts in the order of assembly.

GB Sand the attaching points.

D Lesen Sie die Anweisungen sorgfältig durch.

D Streichen Sie die kleinen Teile auf deren Halterung an.

D Lösen Sie die Teile in Montager Reihenfolge.

D Schleifen Sie die Befestigungsstellen.

RUS Внимательно прочитайте инструкцию.

RUS Красьте мелкие детали на их подставке.

RUS Отсоединяйте детали в порядке сборки.

RUS Защищайте места соединений.

E Leer atentamente las instrucciones del fletó.

E Pintar las pequeñas piezas sobre su soporte.

E Desprender las piezas según el orden de montaje.

E Alisar los puntos de ajuste.

NL Lees de gebruikshandleiding aandachtig door.

NL Schilder de kleine onderdelen in het raamwerk.

NL Maak de onderdelen los volgens de montagevolgorde.

NL Schuur de hechtvlakken.

I Leggere attentamente le istruzioni d'uso.

I Verniciare i pezzi piccoli dopo averli posti sul supporto relativo.

I Staccare i pezzi secondo l'ordine di montaggio.

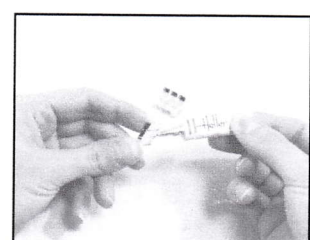
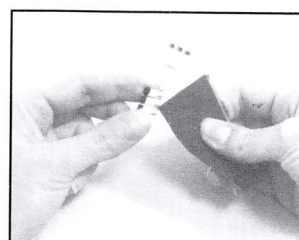
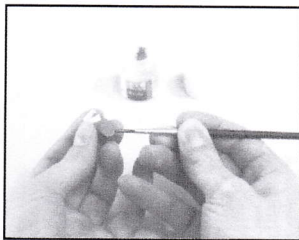
I Levigare i punti di attacco.

P Ler atentamente as instruções do folheto.

P Pintar as pequenas peças sobre o suporte.

P Desencaixar as peças respeitando a ordem de montagem.

P Polir os pontos de encaixe.



F Retoucher les points d'attache des pièces déjà peintes.

F Simuler l'assemblage.

F Poncer la peinture ou le chrome avant d'appliquer la colle.

F Utiliser la colle avec parcimonie.

GB Touch up the attaching points of painted parts.

GB Simulate the assembly.

GB Rub down the chromium paint before applying the glue.

GB Use glue sparingly.

D Streichen Sie die Befestigungspunkte der bereits angestrichenen Teile nach.

D Simulieren Sie die Montage.

D Schmirgeln Sie die Farbe oder den Chrom, bevor Sie den Kleber auftragen.

D Tragen Sie den Kleber stellenweise auf.

RUS Подкрасьте места соединений окрашенных деталей.

RUS Проверьте качество сборки.

RUS Перед нанесением клея сотрите хромовую краску.

RUS Пользуйтесь клеем экономно.

E Retocar los puntos de ajuste de las piezas ya pintadas.

E Simulare un ensamblaje.

E Lijar la pintura o el cromo antes de aplicar la cola.

E Utilizar la cola con moderación.

NL Werk de hechtvlakken van de reeds geschilderde delen bij.

NL Pas, alvorens te lijmen.

NL Verf of chroom eerste schuren alvorens de lijm operation te brengen.

NL Maak spaarzaam gebruik van de lijm.

I Ritoccare i punti d'attacco dei pezzi gi verniciati.

I Simulare l'assemblaggio.

I Levigare la vernice o la parte cromata prima di applicare e la colla.

I Utilizzare la colla con parsimonia.

P Retocar os pontos de encaixe das peças já pintadas.

P Simular a montagem.

P Lixar a pintura ou o cromo antes de aplicar a cola.

P Utilizar a cola com moderação.



27

Gris mer mat
Matt sea grey
Matt-See-grau



24

Jaune entraînement mat
Matt trainer yellow
Matt-Trainer-Gelb



31

Gris ardoise mat
Matt slate grey
Matt-Schiefergrau



33

Noir mat
Matt black
Mattschwarz



34

Blanc mat
Matt white
Mattweiss



55

Bronze
Bronze
Bronze



64

Gris clair mat
Matt light grey
Matt-Hellgrau



67

Gris blindé mat
Matt tank grey
Matt-Panzergrau



72

Trellis kaki mat
Matt khaki drill
Matt Exerziert - Khaki



80

Vert pré mat
Matt grass green
Matt-Grasgrün



88

Vert pont mat
Matt deck green
Matt-See-grün



90

Vert beige mat
Matt beige green
Matt-Beige-grün



109

Bleu mat 1^{ère} GM
Matt WW 1 blue
Matt-1. Weltkrieg-Blau



123

Gris mètres foncé mat
Matt extra dark sea grey
Matt-extra dunkel-See-grau



144

Bleu moyen
Intermediate blue
Mittelblau



160

Camouflage allemand brun rouge
German camouflage red brown
Deutsches Tarnbraun

FR : Pour la peinture générale, voir la planche de décoration de la version choisie.

GB : For the overall painting of the model, refer to the decoration scheme of the chosen model.

D : Zum allgemeinen Bemalen vgl. die Dekorationstafel der gewählten Version.

E : Para la pintura general, véase la lámina de decoración de la versión elegida.

NL : Voor het algemene schilderwerk, zie het decoratiepalet van de gekozen versie.

GR : Για τον γενικό χρωματισμό, βλέπε φύλλο διακόσμησης του επιλεγμένου μοντέλου.

IT : Per la verniciatura generale, vedi la tavola di decorazione della versione scelta.

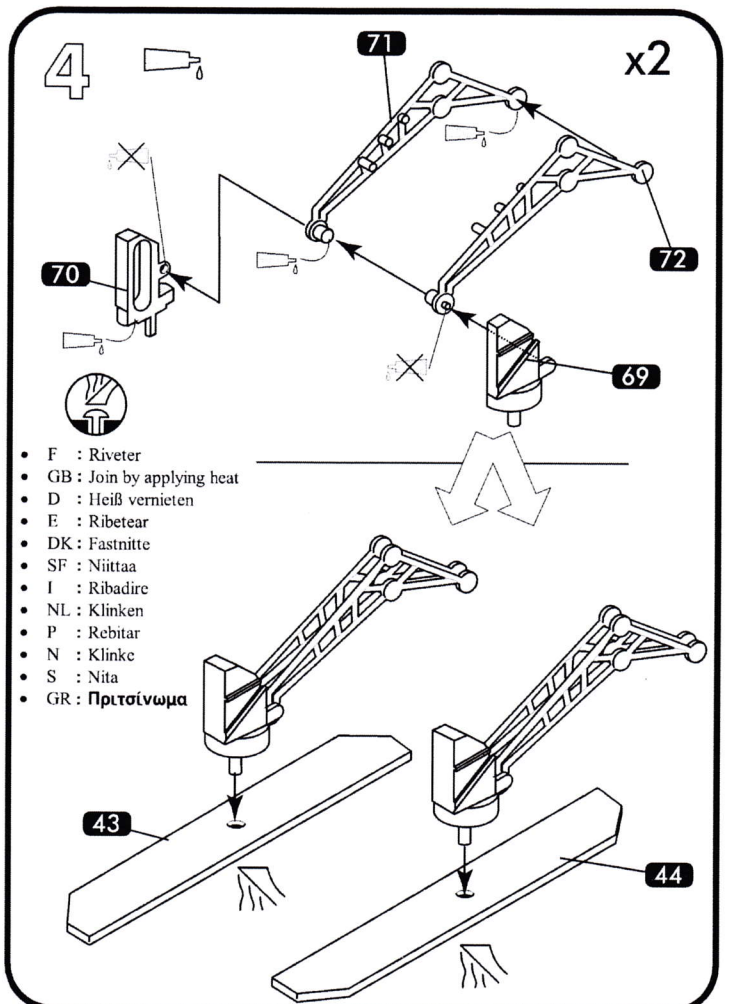
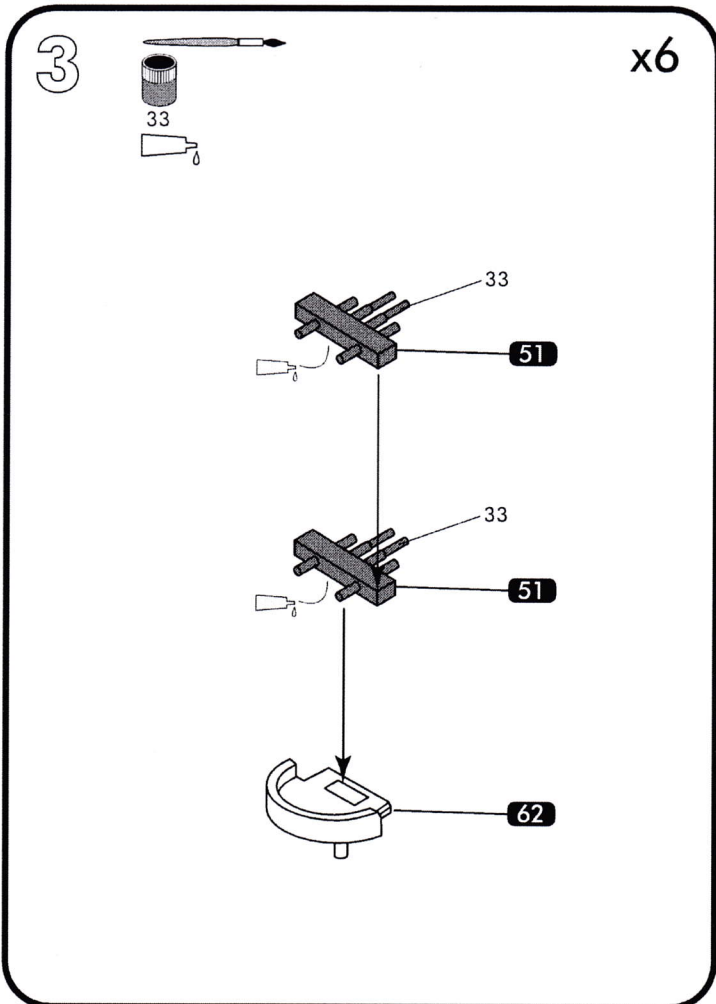
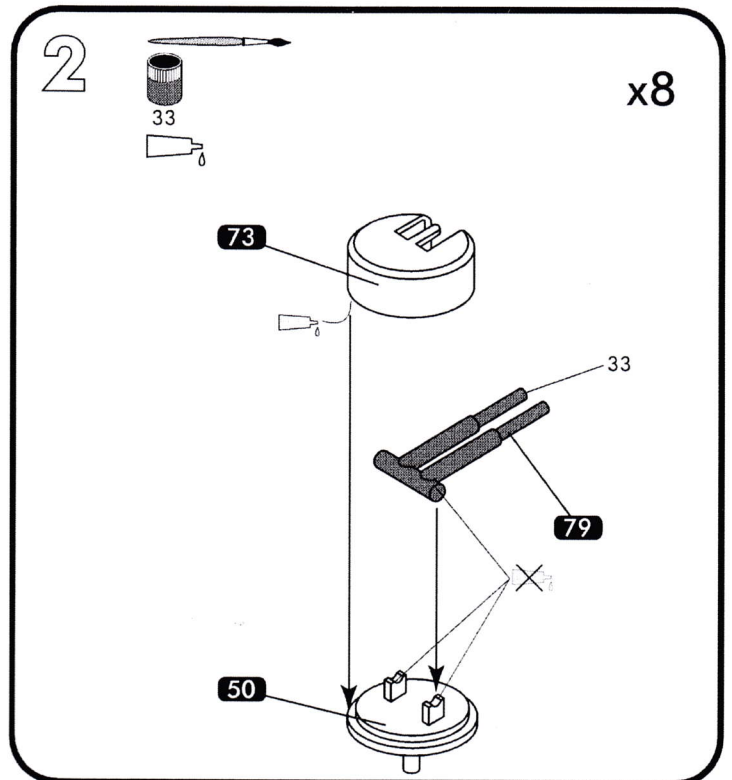
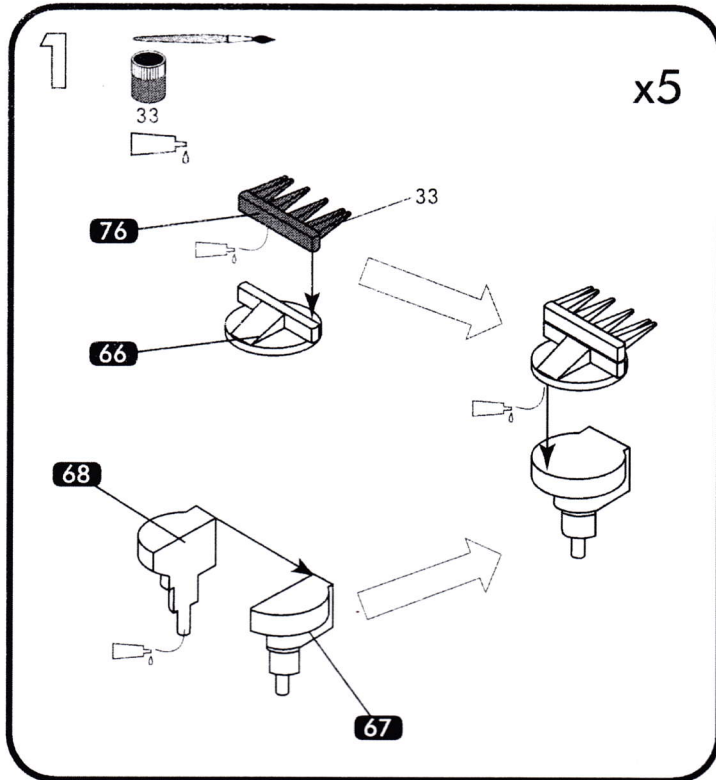
P : Para a pintura geral, ver ficha de decoração da versão escolhida.

DK : Se dekorationsstavlen Maalauksen malli löytyy valitun mallin kuvasta.

SF : Maalauksen malli löytyy valitun mallin kuvasta

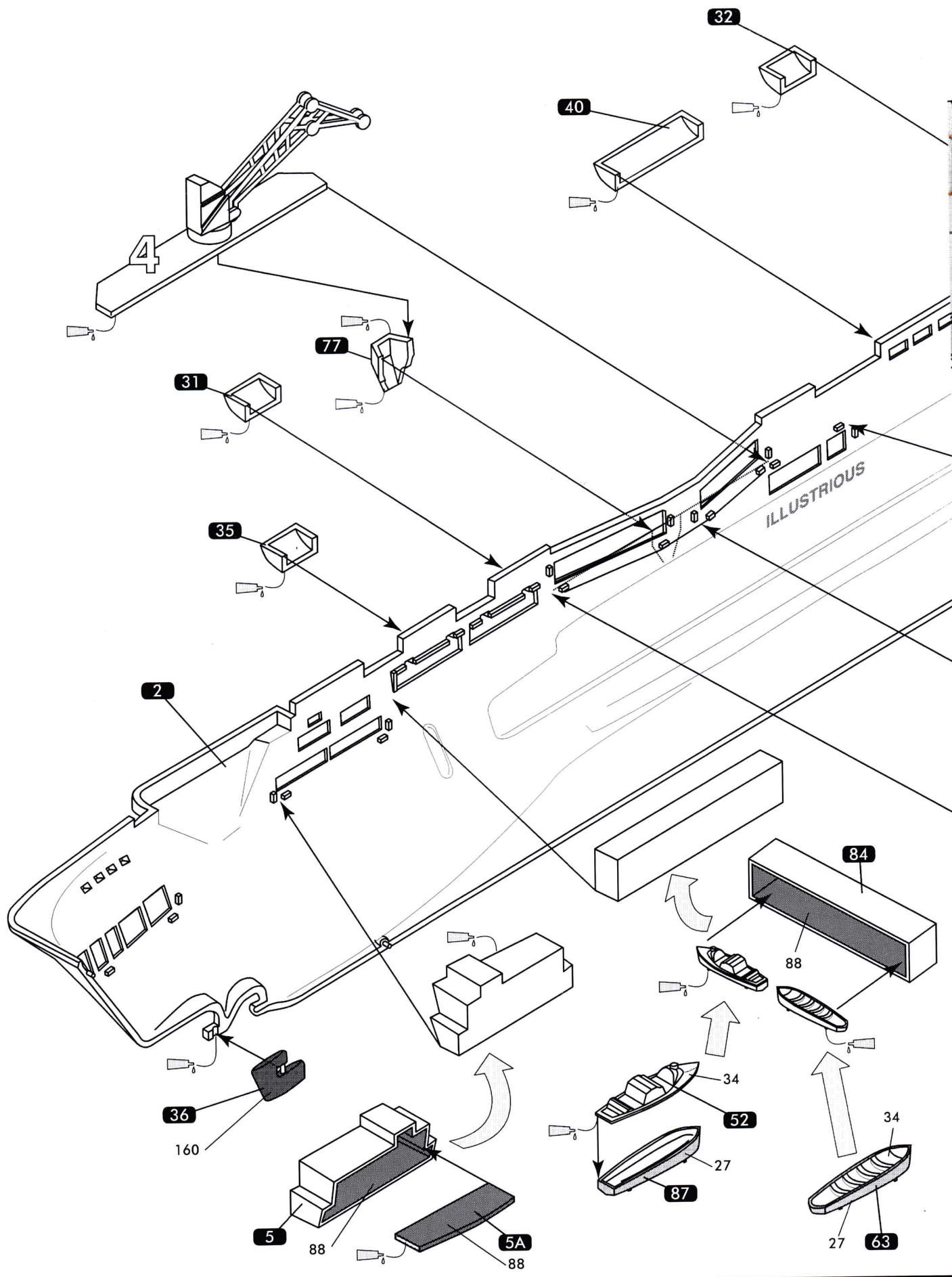
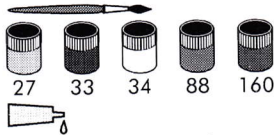
N : For den generelle malingen, se dekorasjonsplansjen for den valgte modellen.

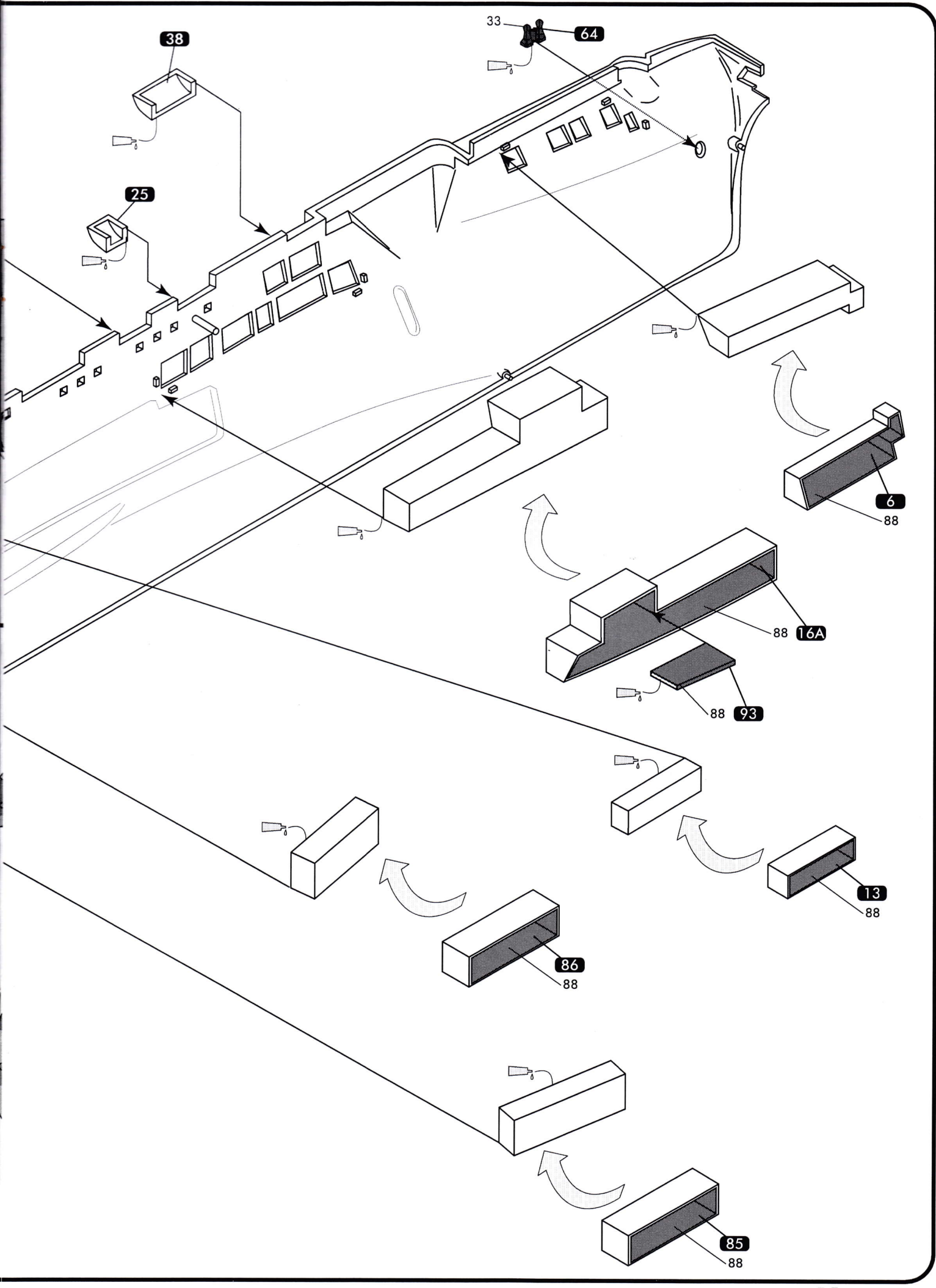
S : För den allmänna målningen, se dekorationsplansch för den valda versionen.



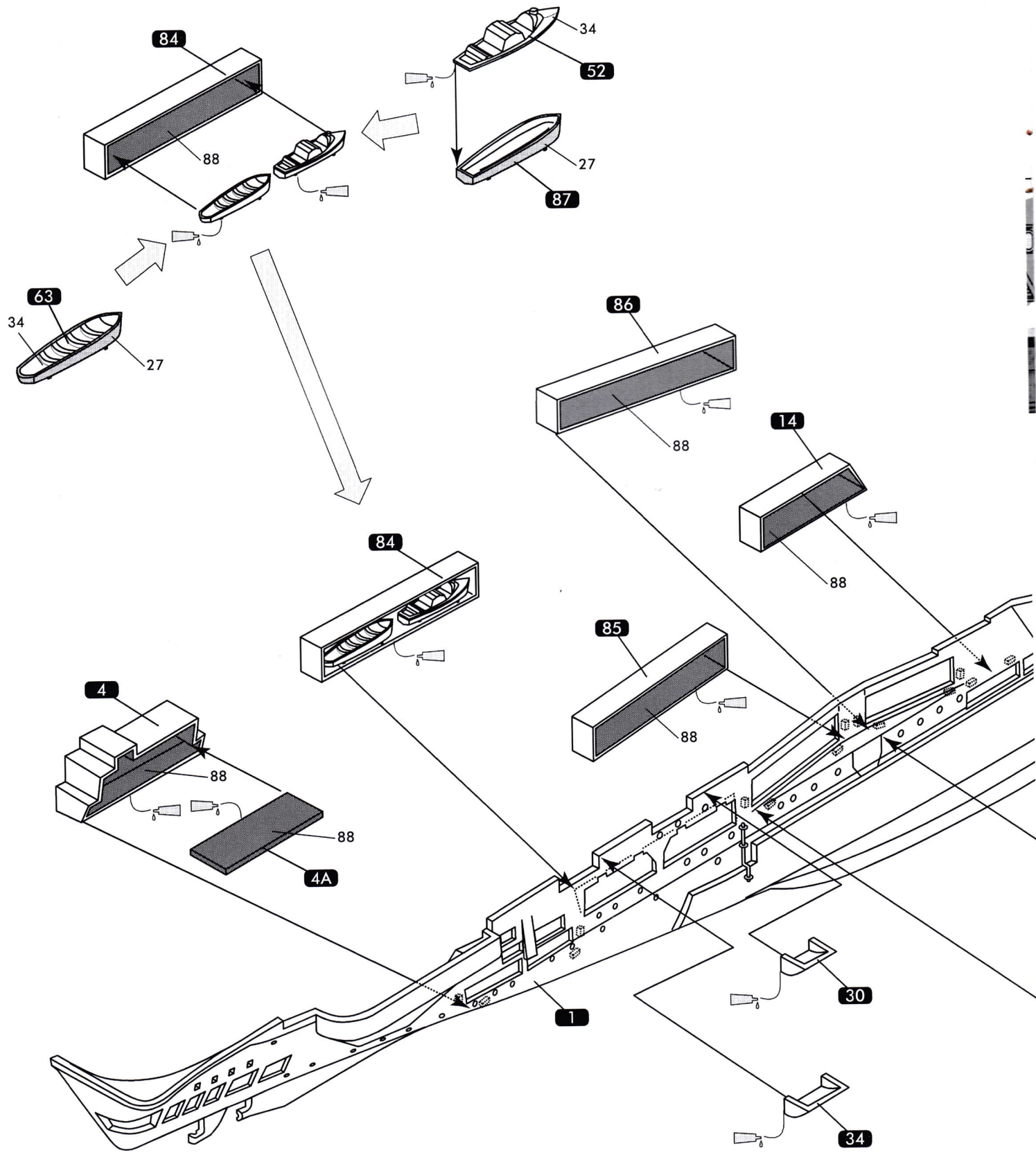
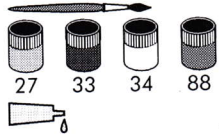
- F : Riveter
- GB : Join by applying heat
- D : Heiß vernieten
- E : Ribetear
- DK : Fastnitte
- SF : Niittaa
- I : Ribadire
- NL : Klinken
- P : Rebitar
- N : Klink
- S : Nita
- GR : Πριτσίνωμα

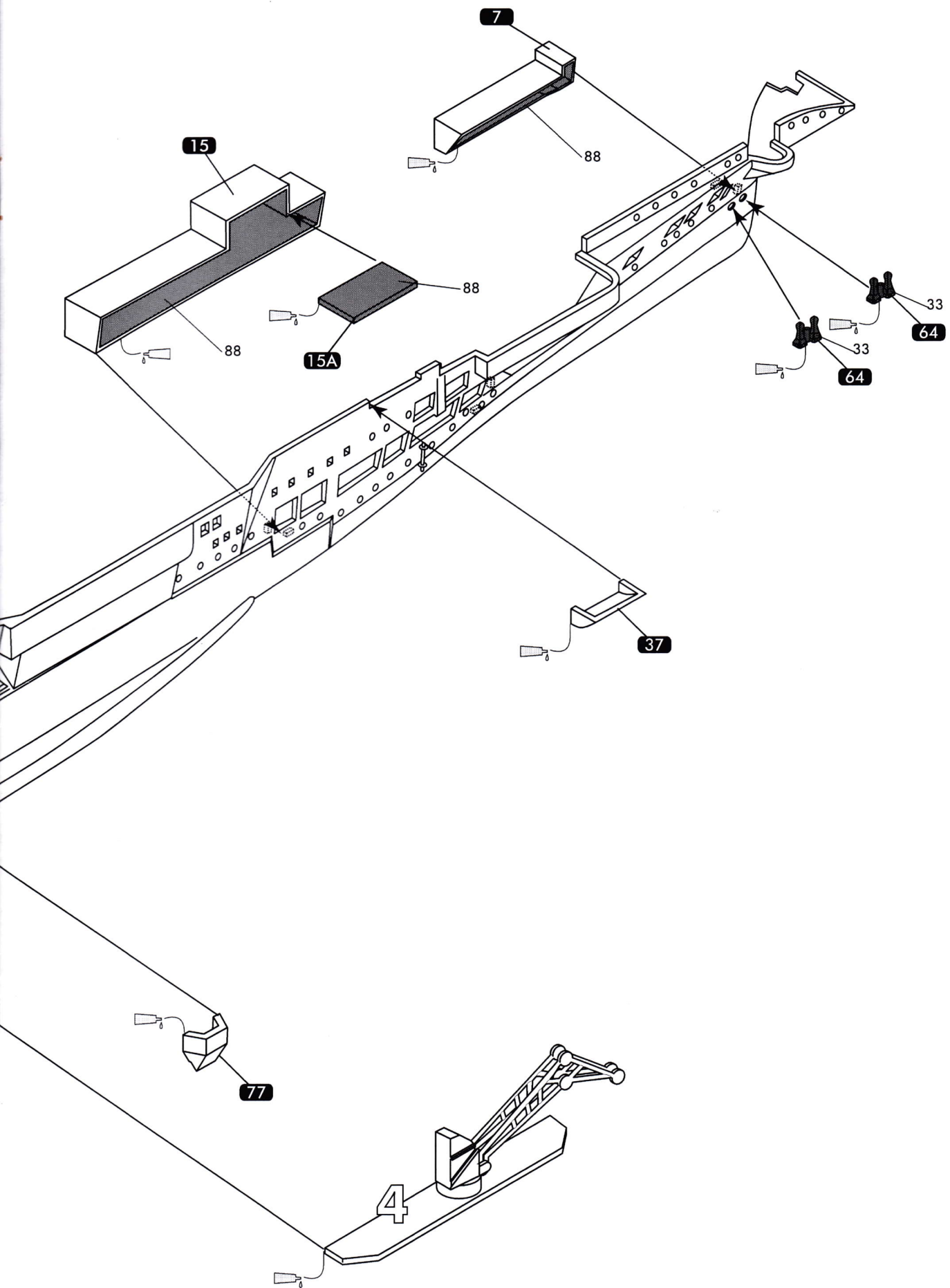
5



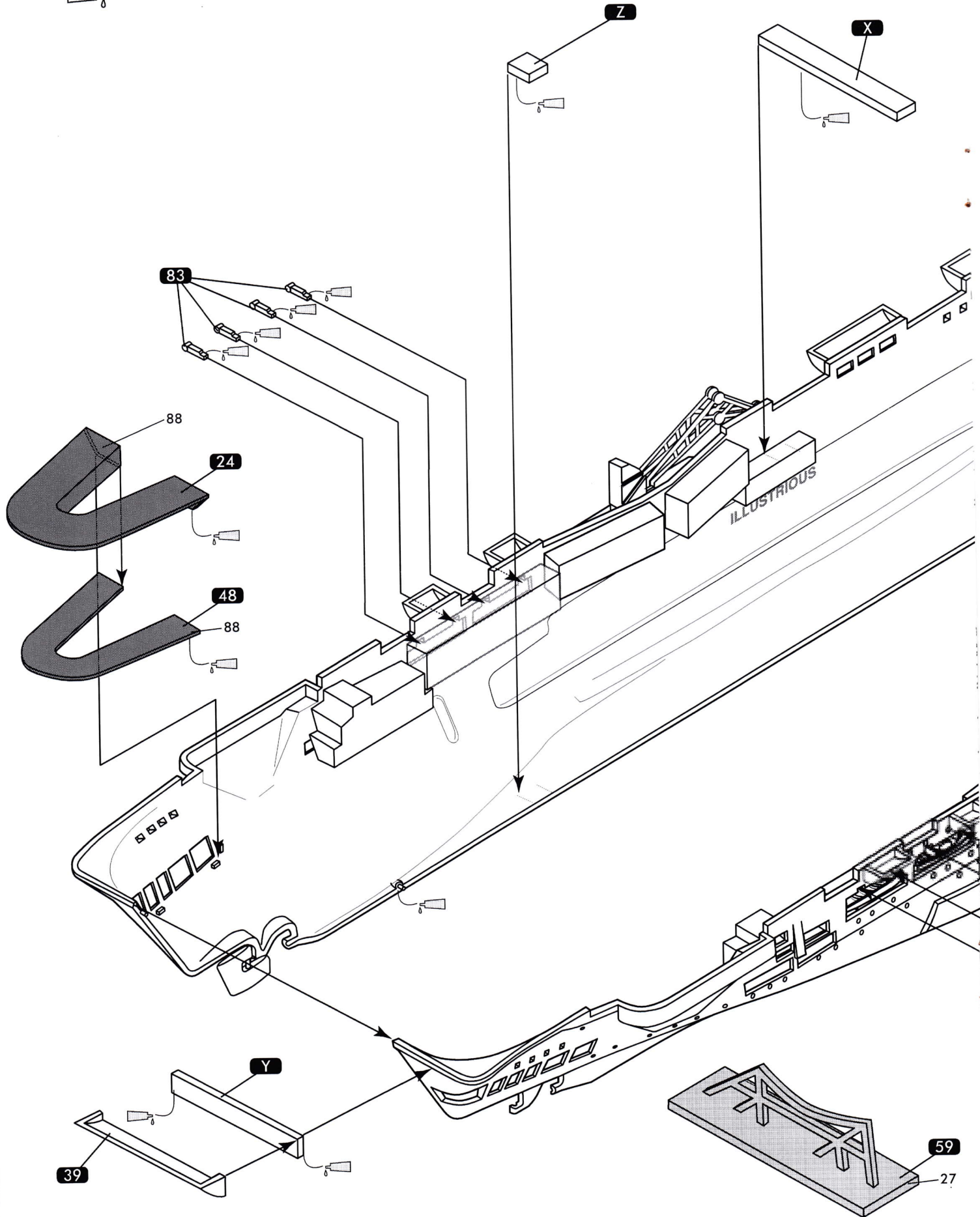
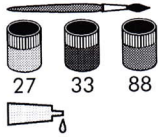


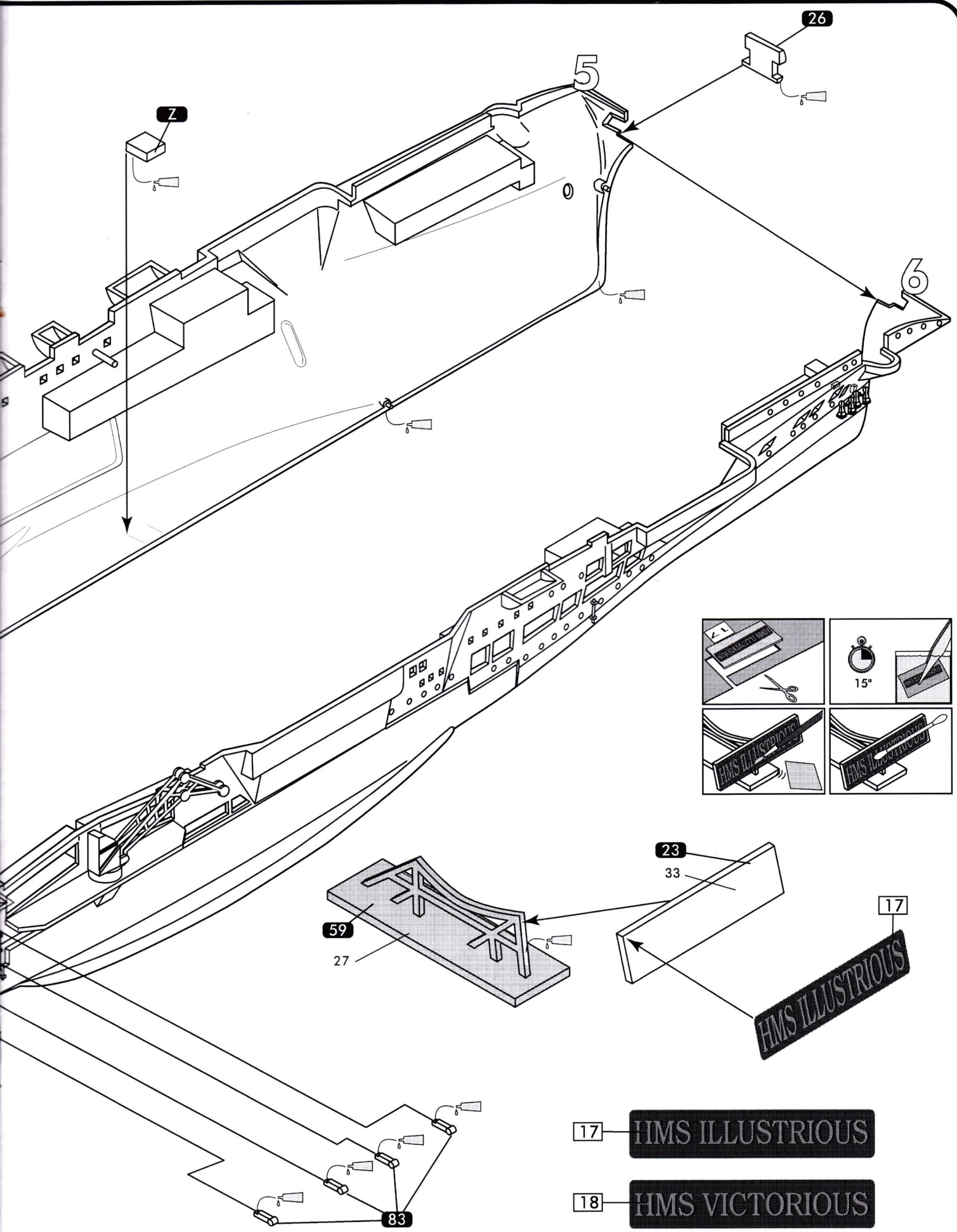
6



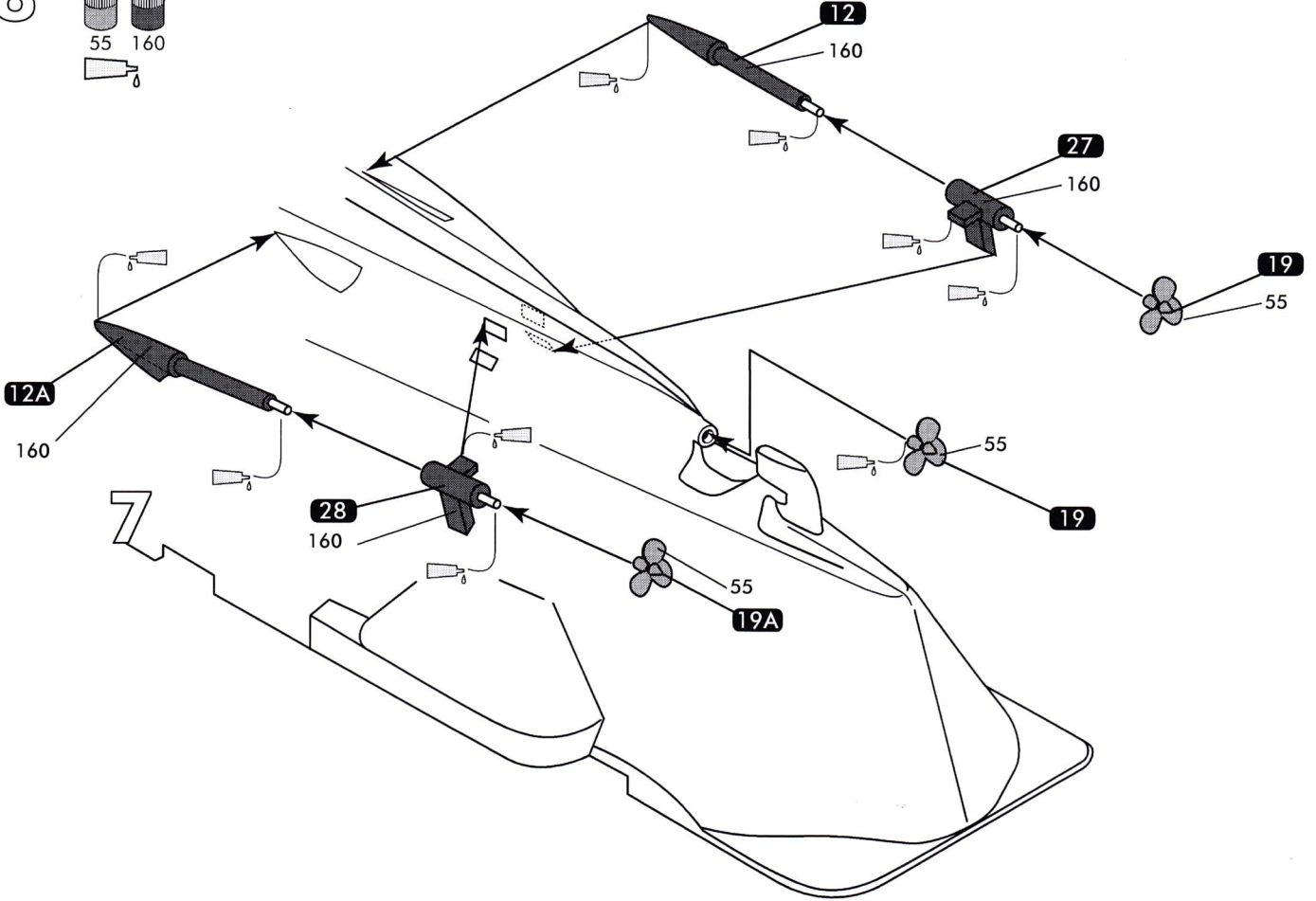
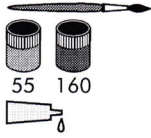


7

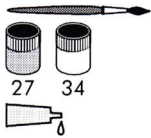




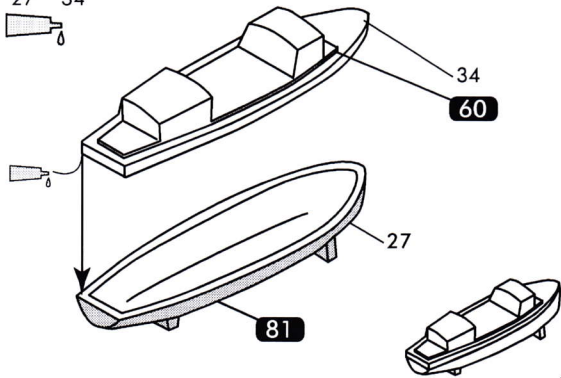
8



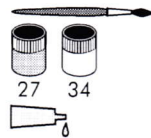
9



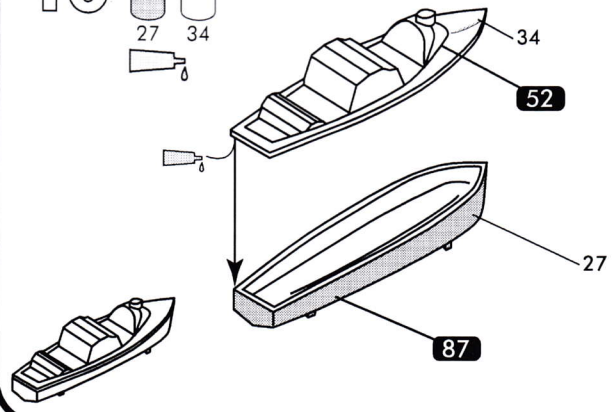
x4



10



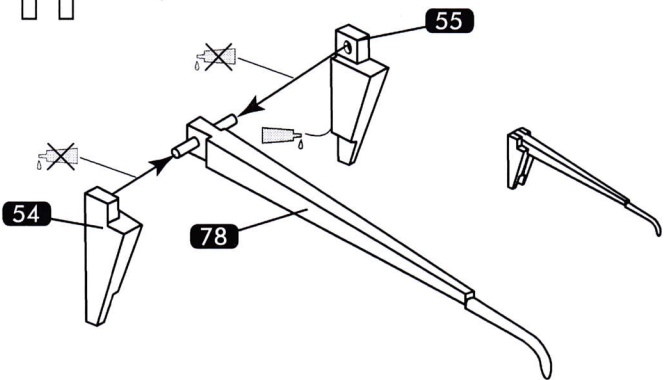
x2



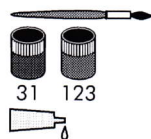
11



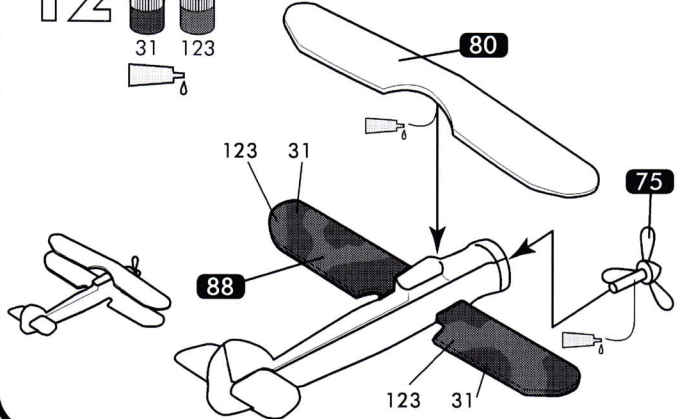
x8



12

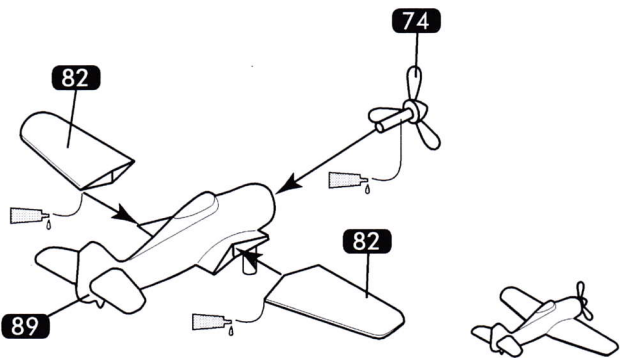


x6



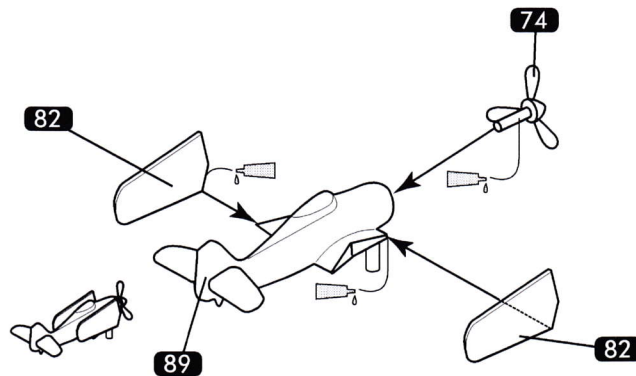
13

x3

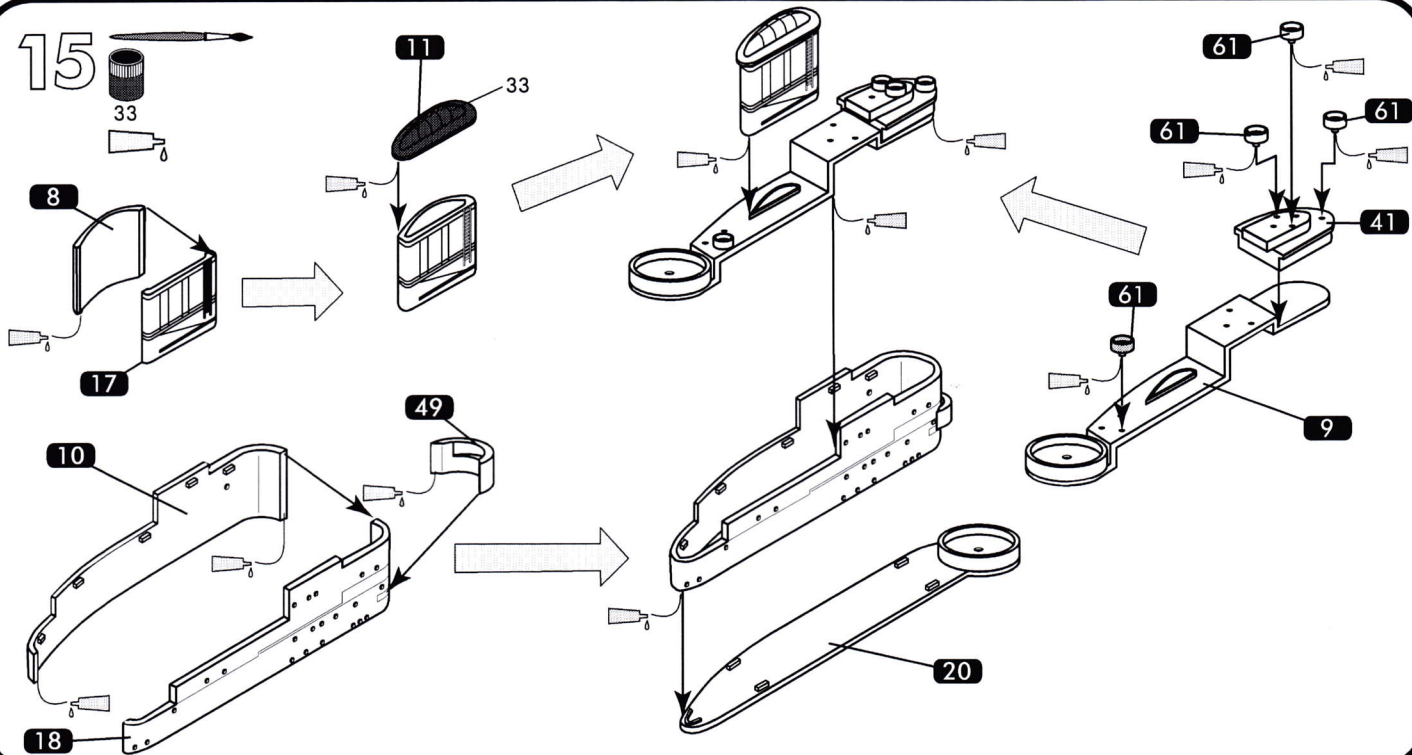


14

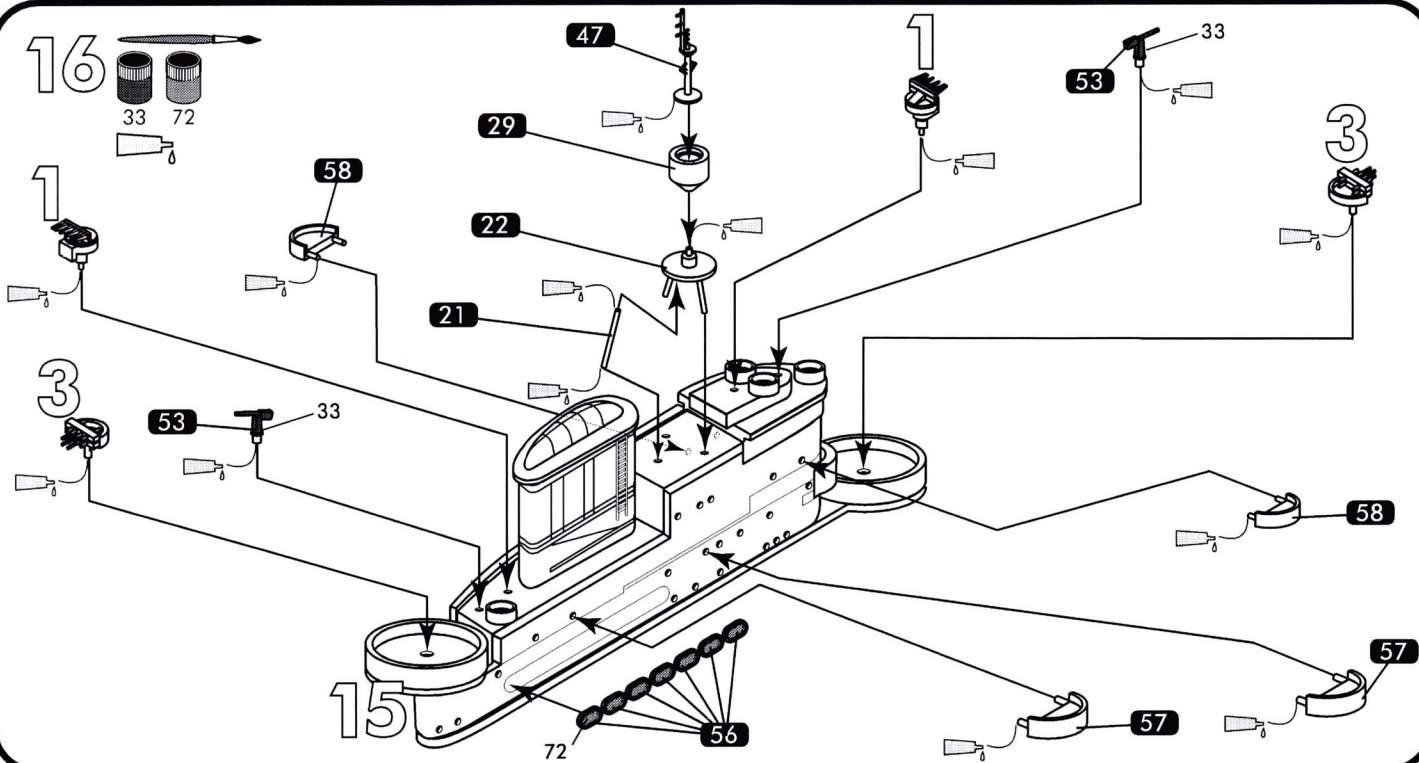
x3



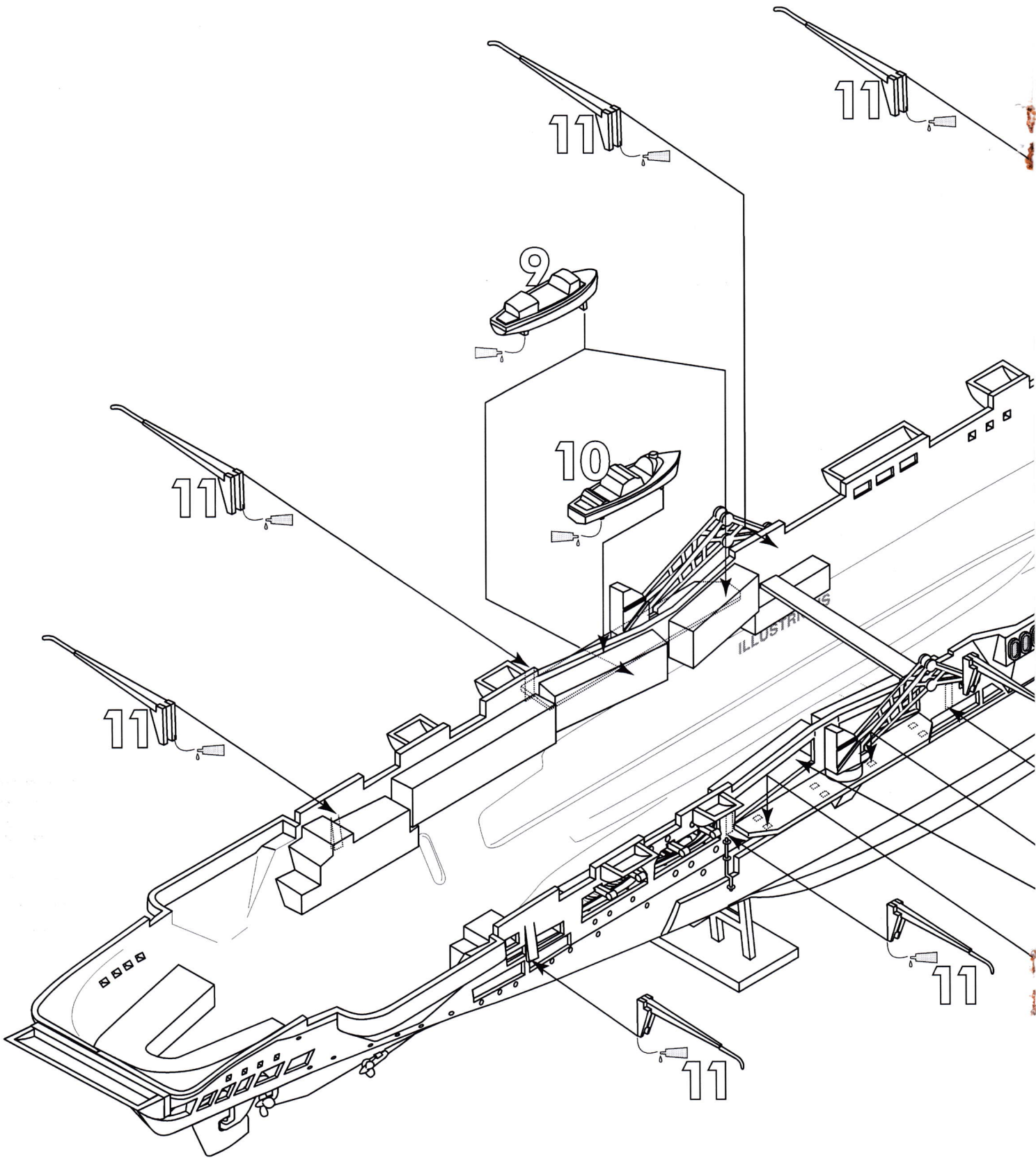
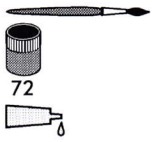
15

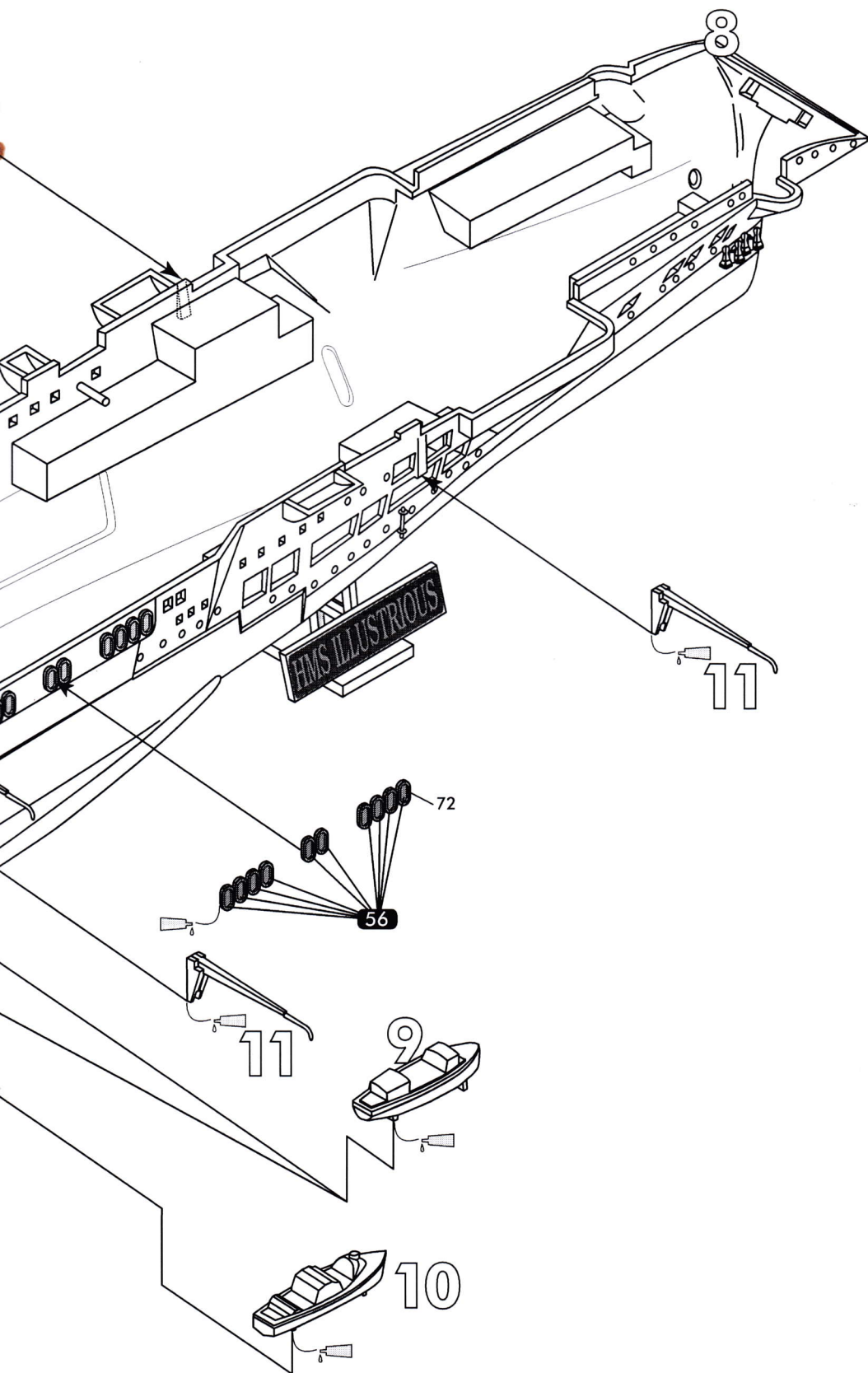


16

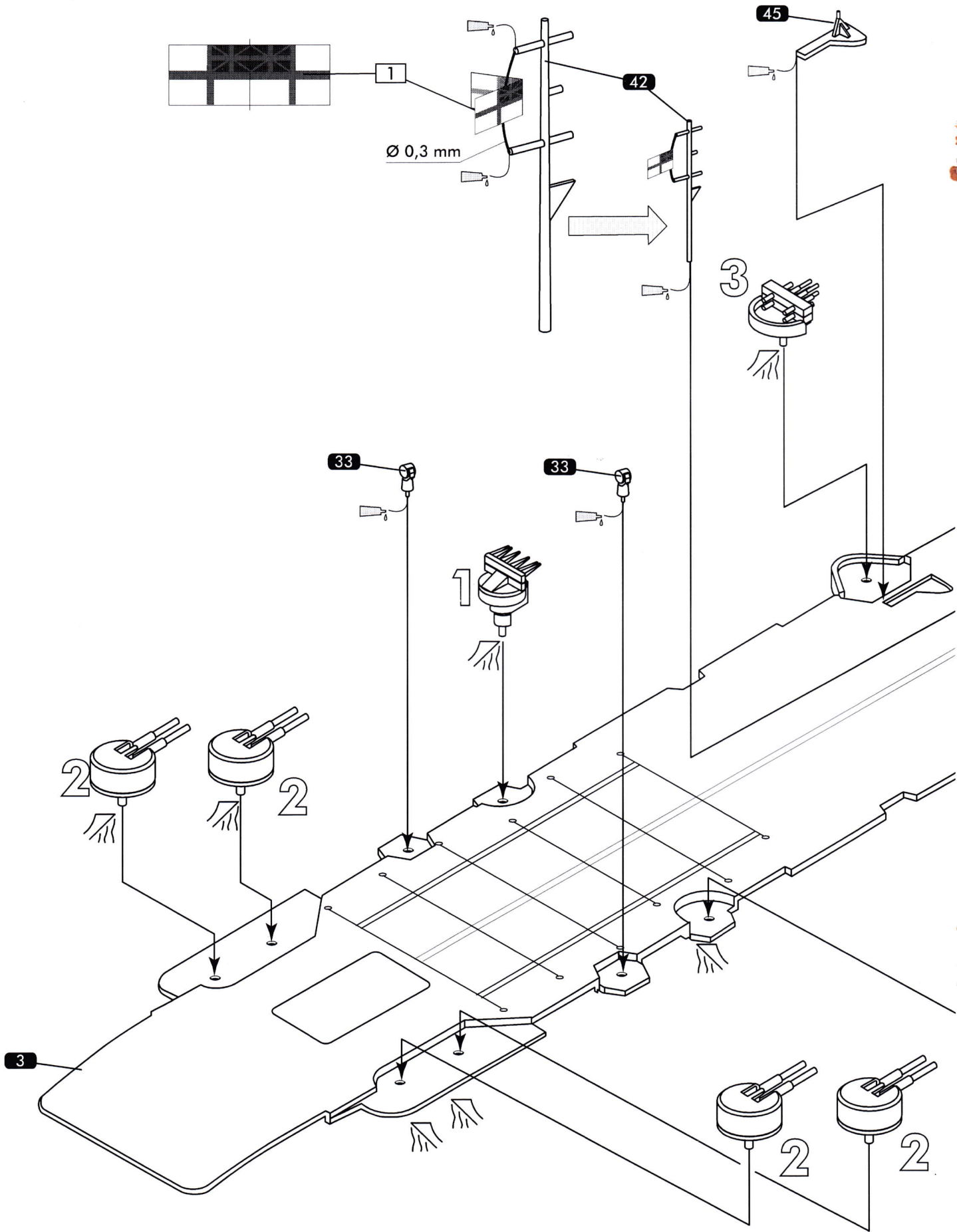
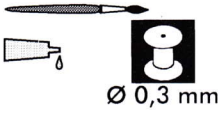


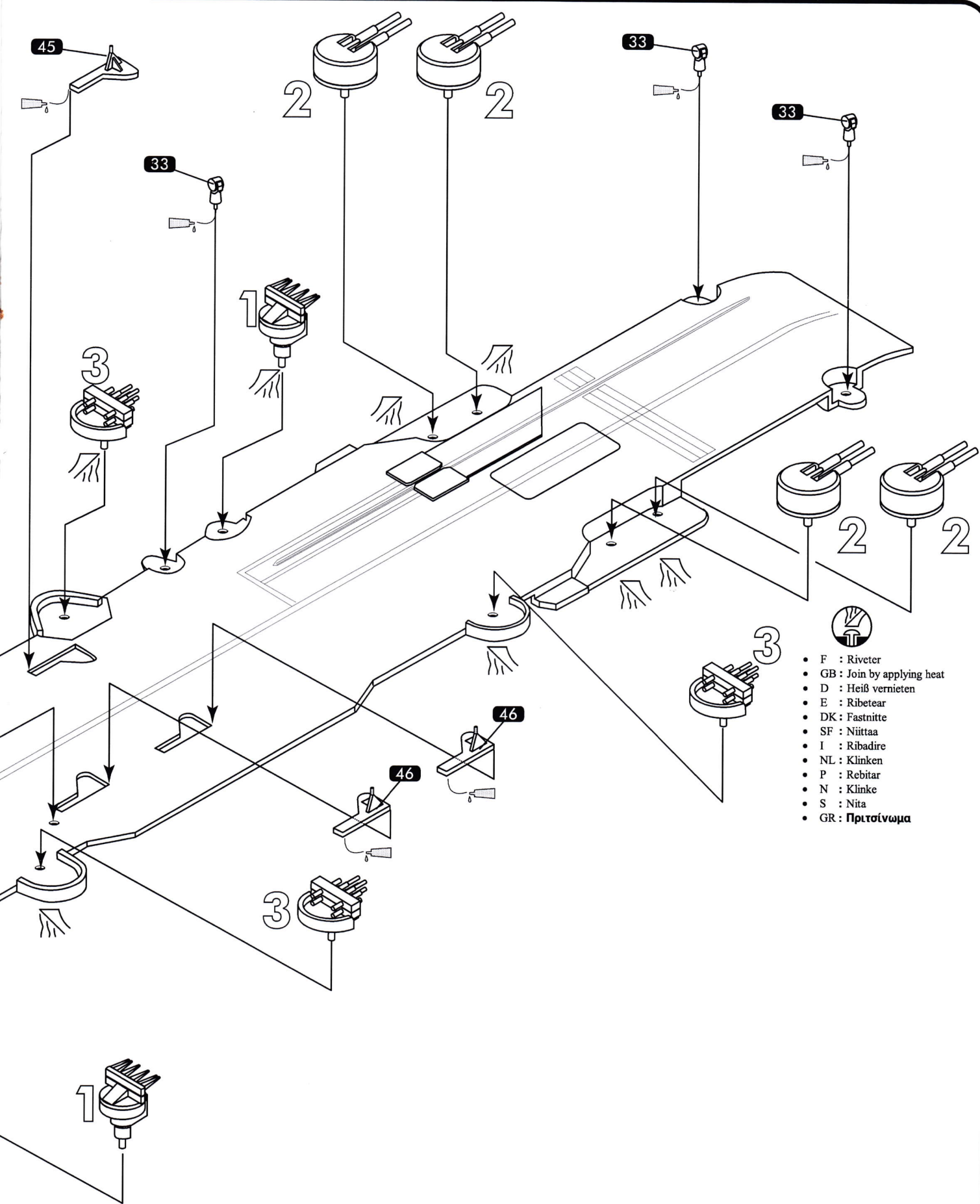
17



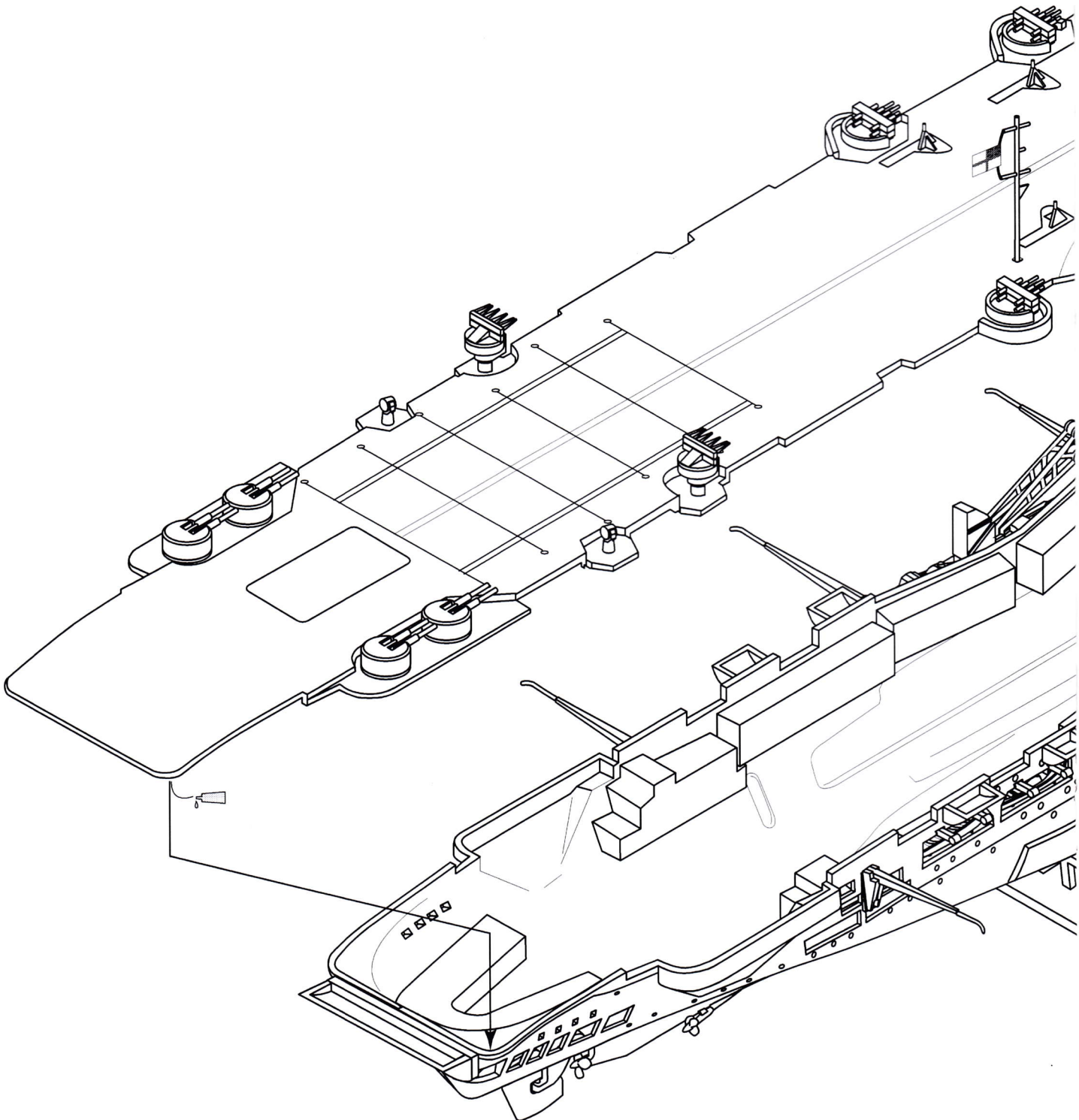
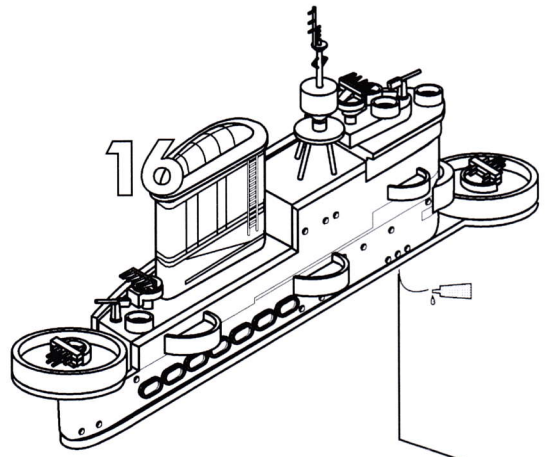


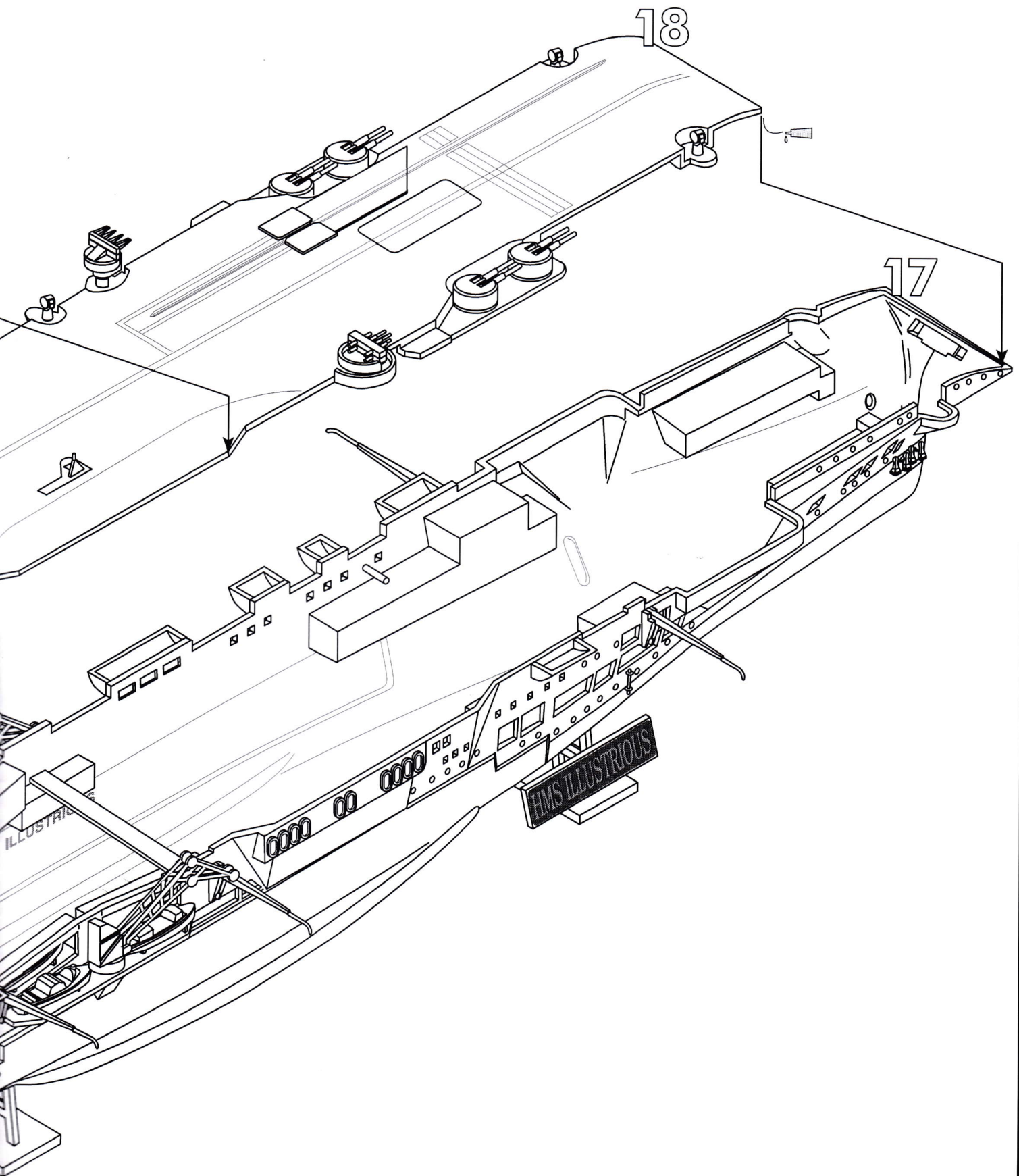
18

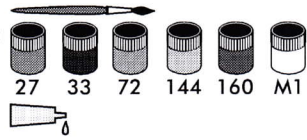




- F : Riveter
- GB : Join by applying heat
- D : Heiß vernieten
- E : Ribetear
- DK : Fastnitte
- SF : Niittaa
- I : Ribadire
- NL : Klinken
- P : Rebitar
- N : Klinke
- S : Nita
- GR : Πριτσίνωμα



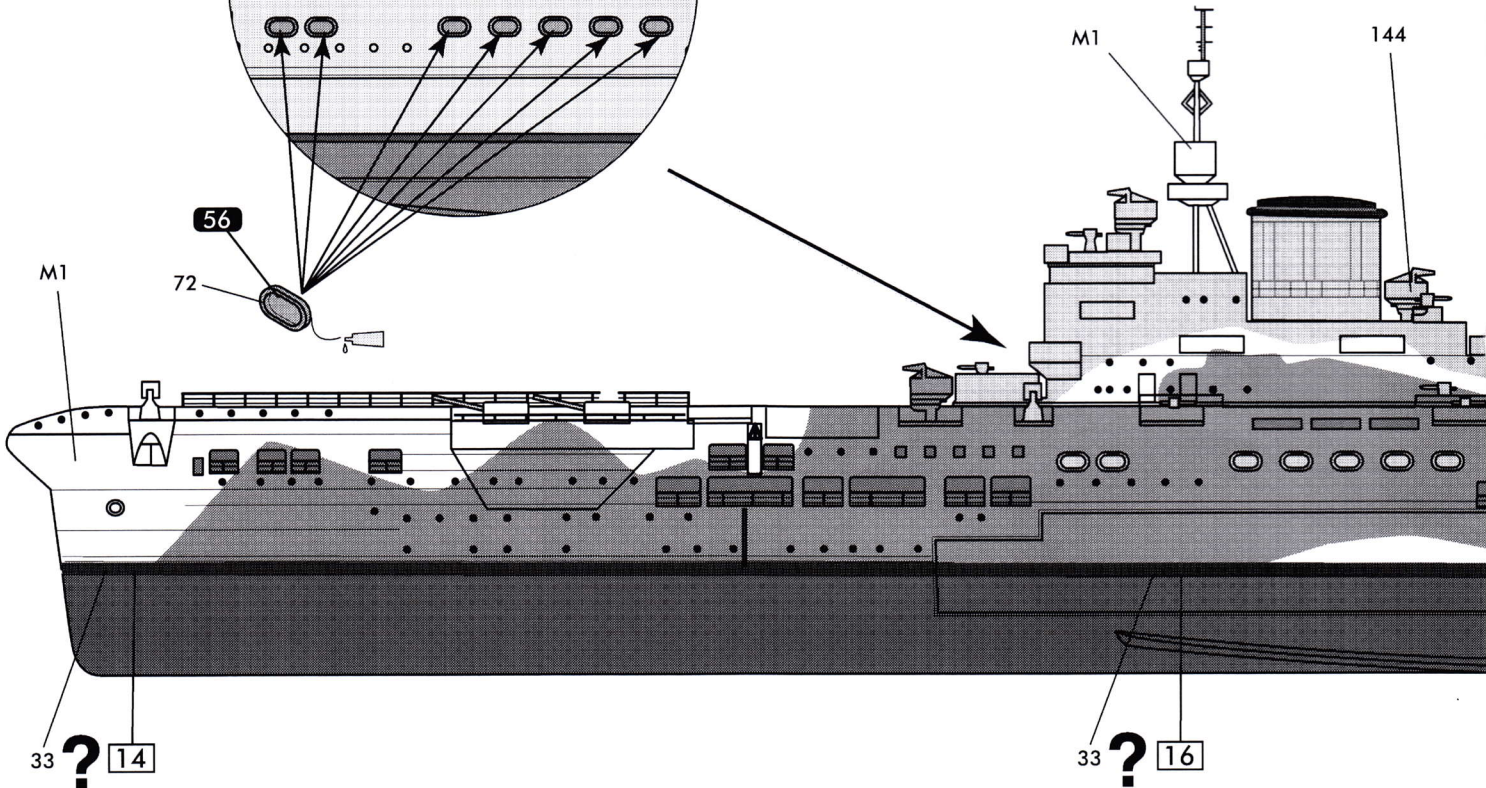
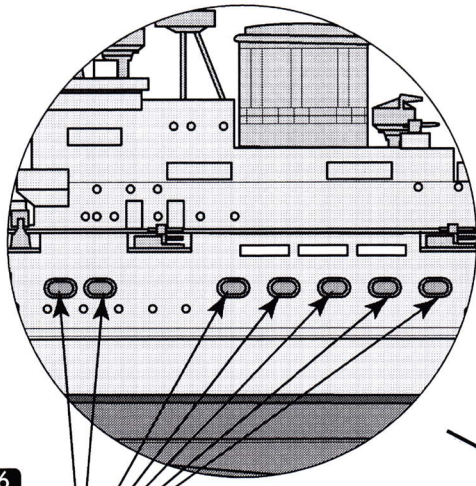
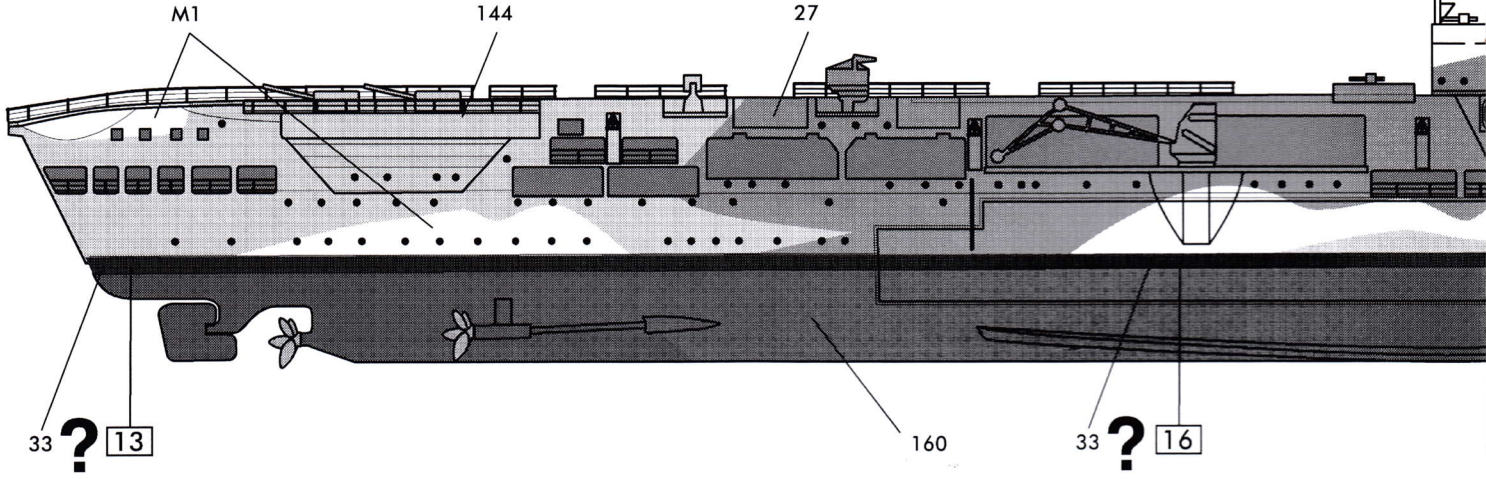


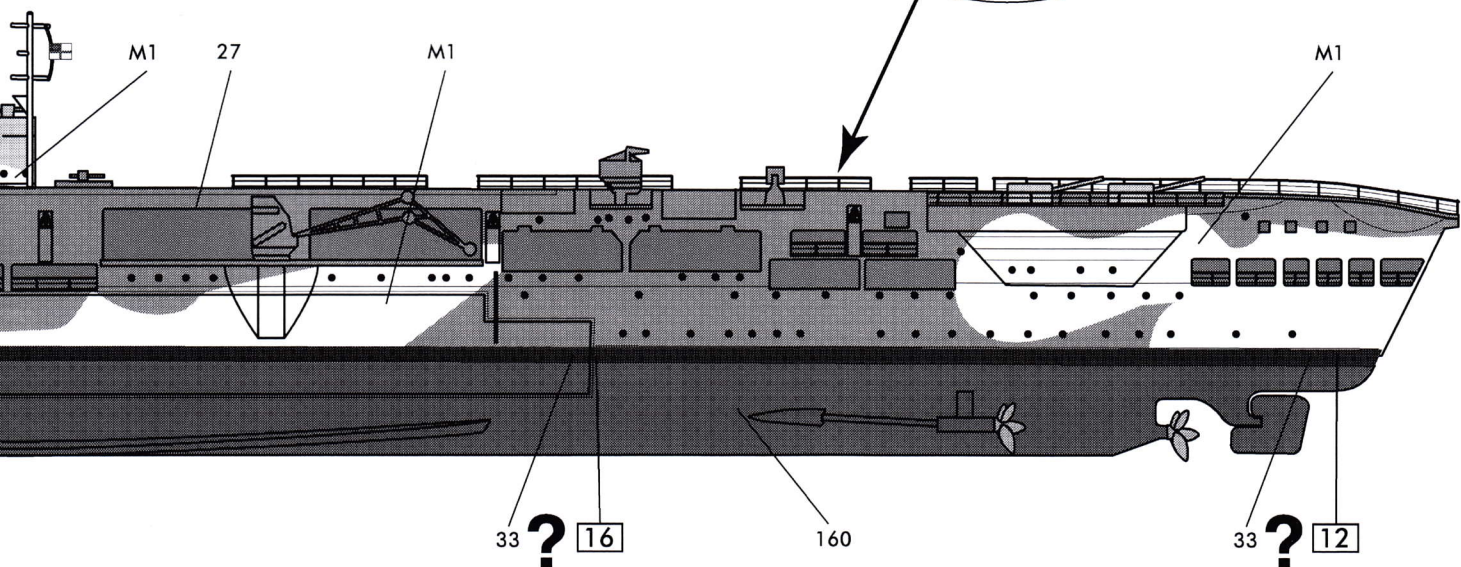
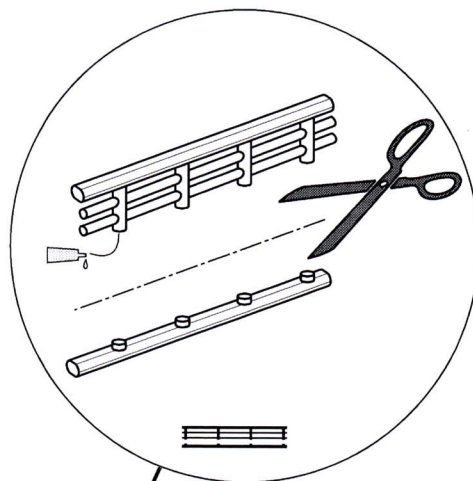
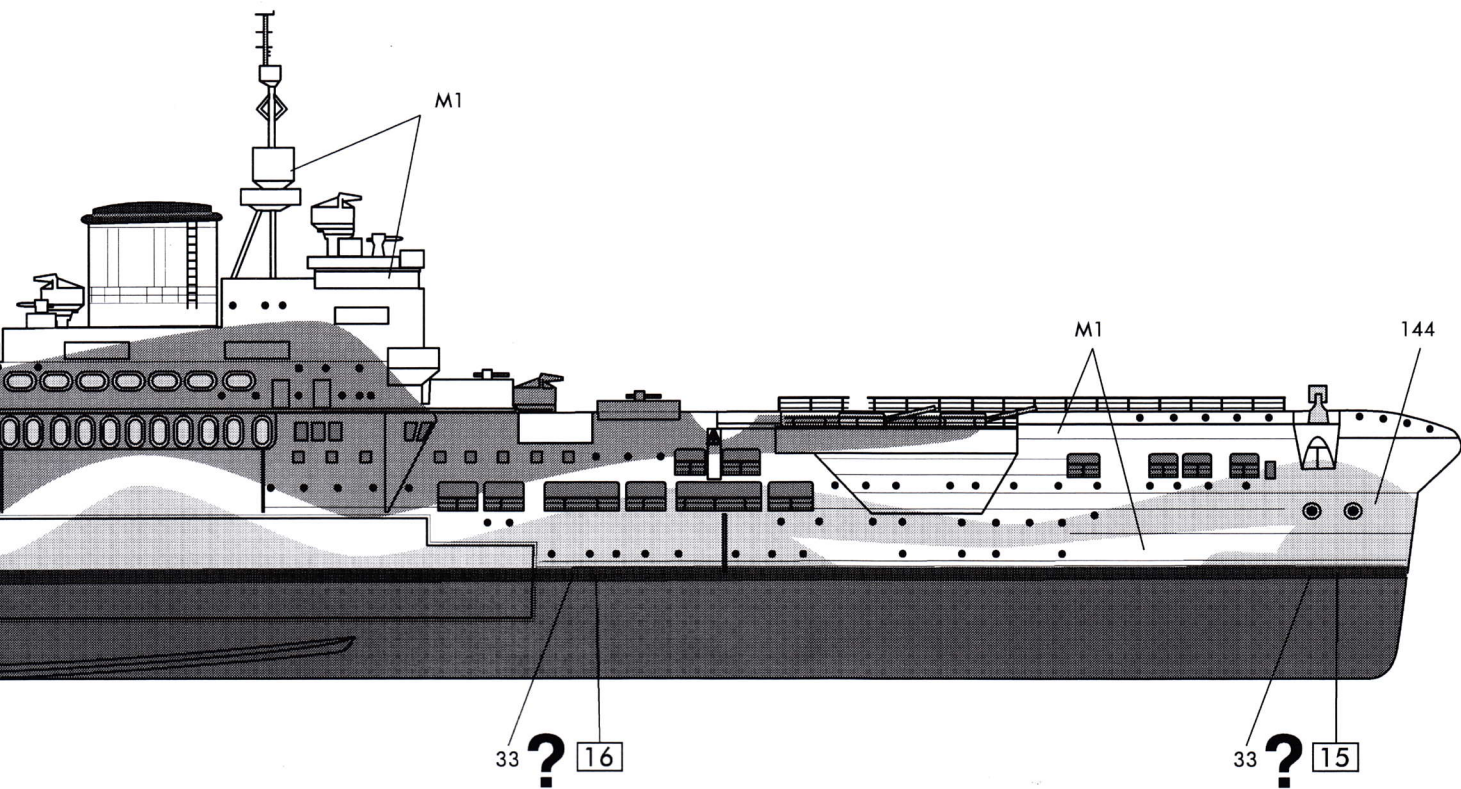


H.M.S. Illustrious : Octobre 1942 / Février 1943, Océan Indien

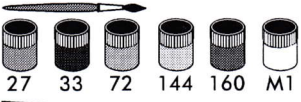
M1 = 45 x + + +

34	64	80	109
Blanc mat Matt white Mattweiss	Gris clair mat Matt light grey Matt-Hellgrau	Vert p ^r i mat Matt grass green Matt-Grasgr ^e n	Bleu mat 1 ^{er} e GM Matt WWI blue Matt-1. Weltkrieg-Blau

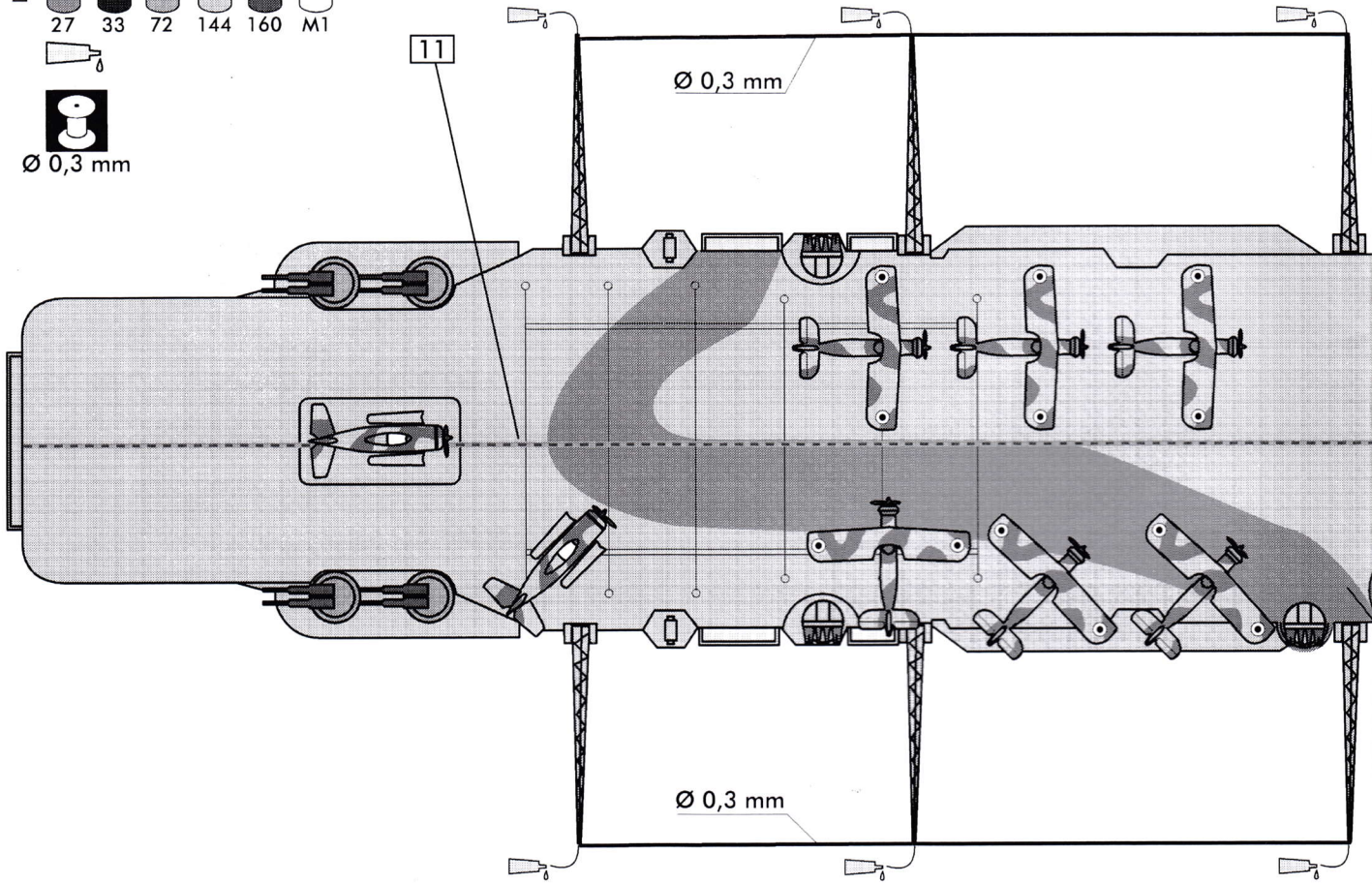
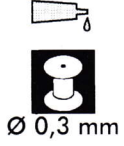




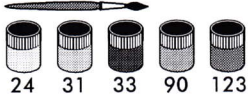
21



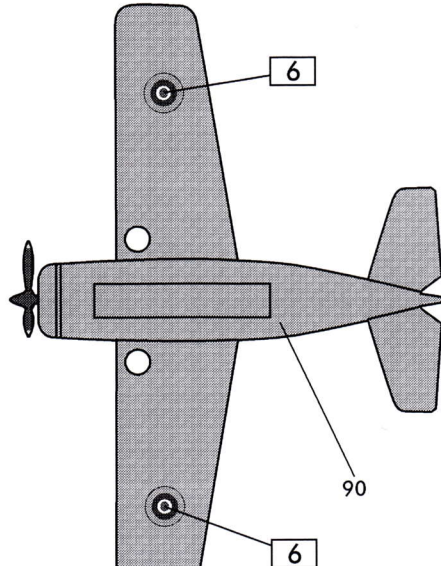
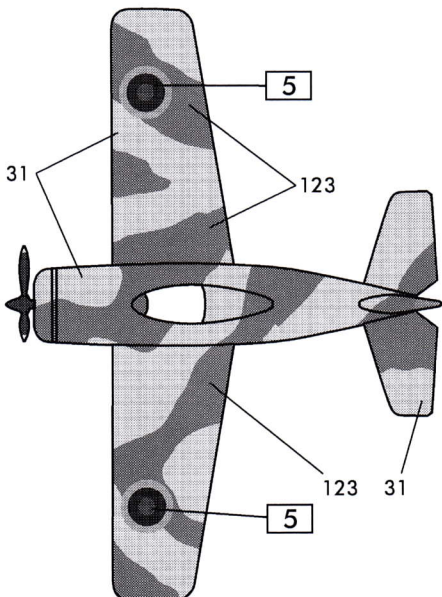
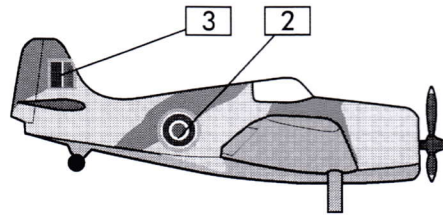
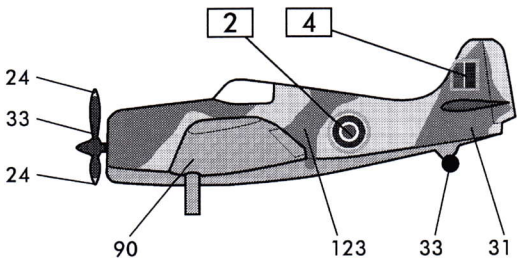
H.M.S. Illustrious : Octobre 1942 / Février 1943, Océan Indien



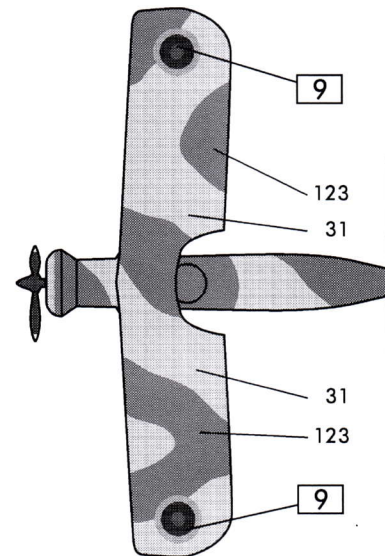
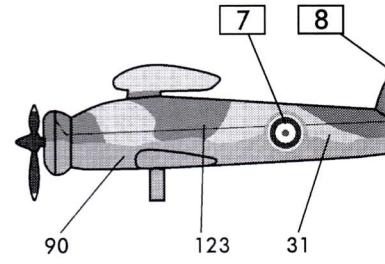
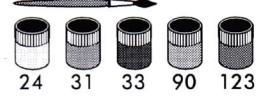
22

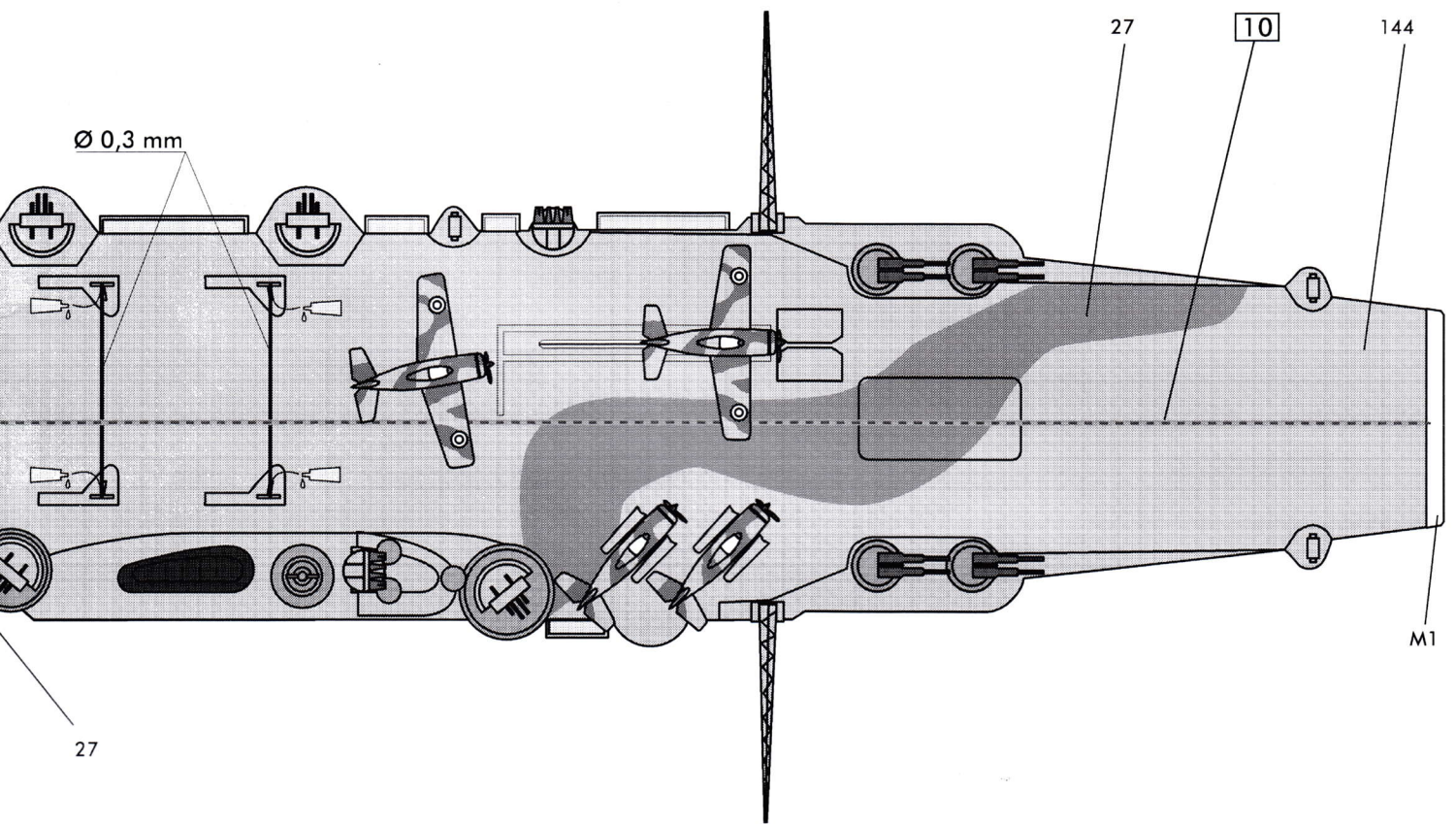


Martlet

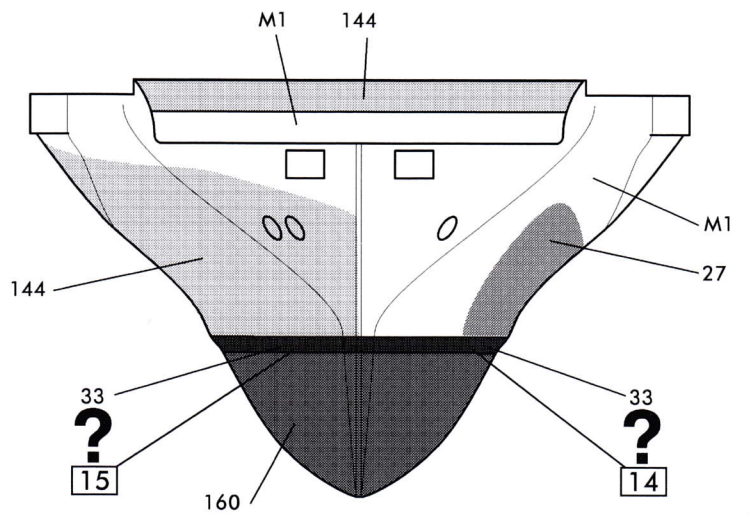
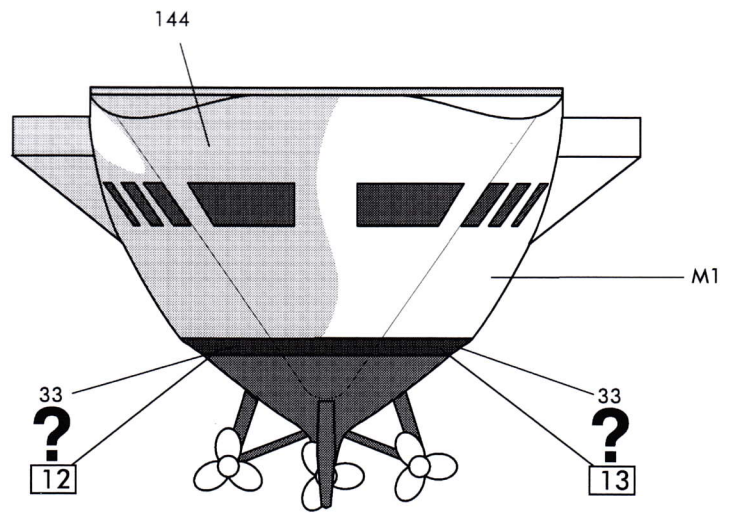
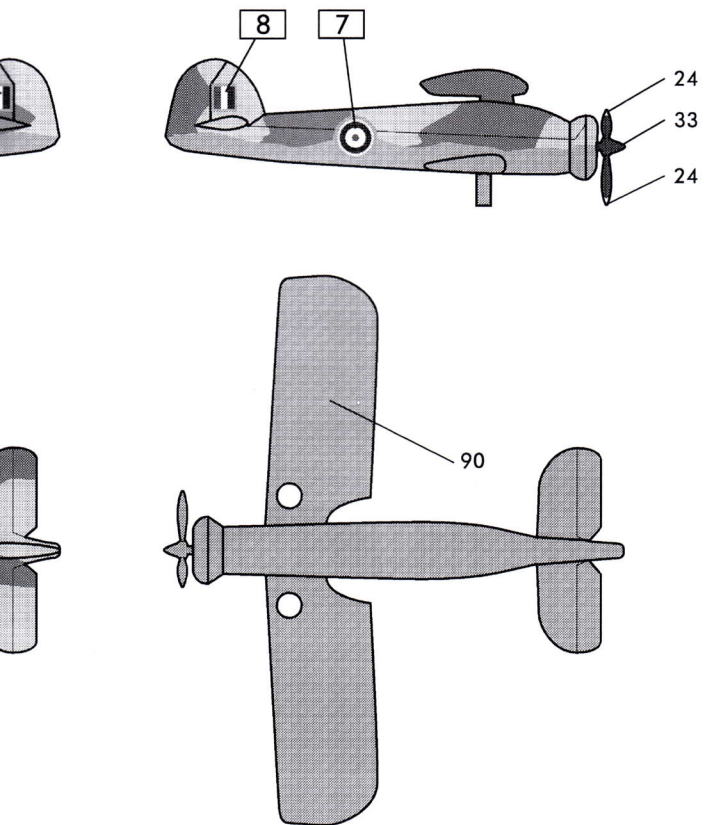


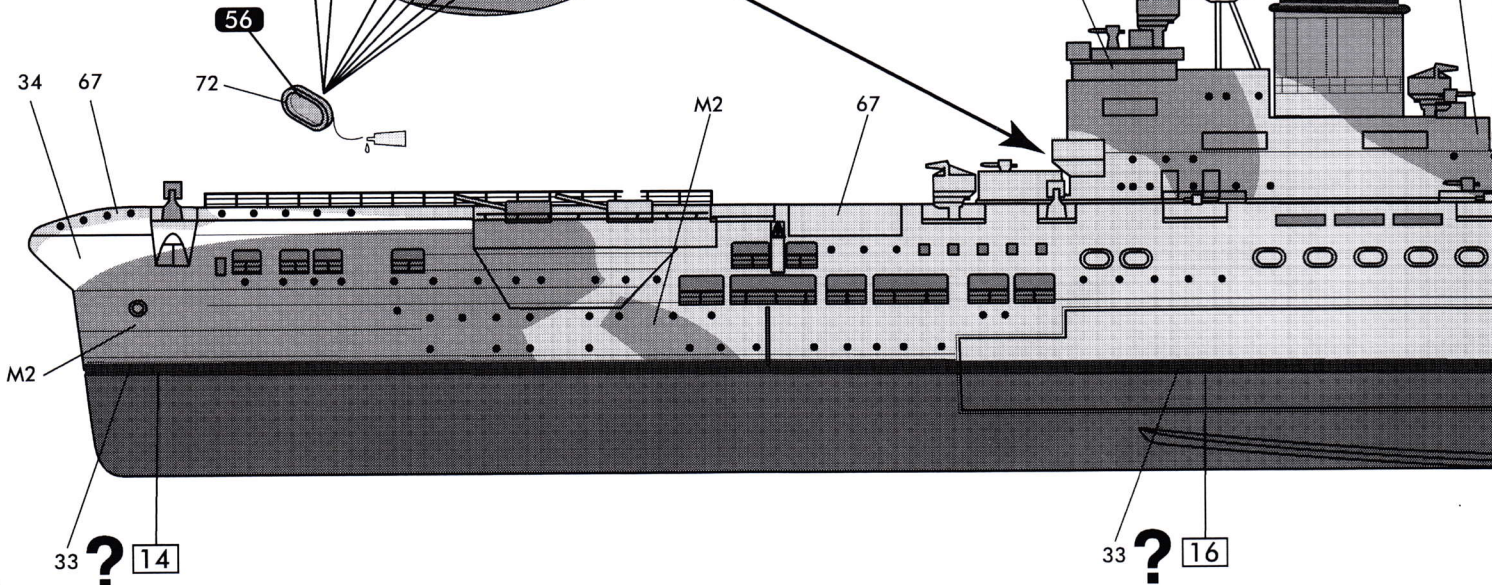
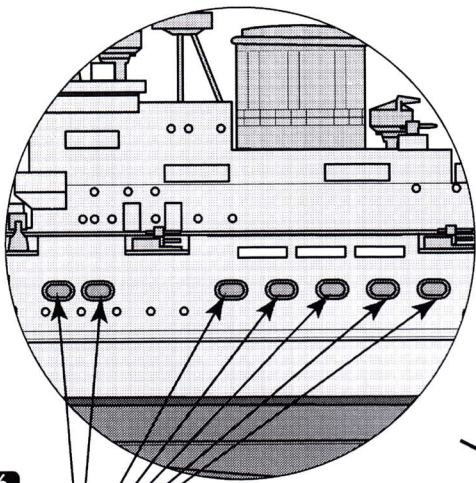
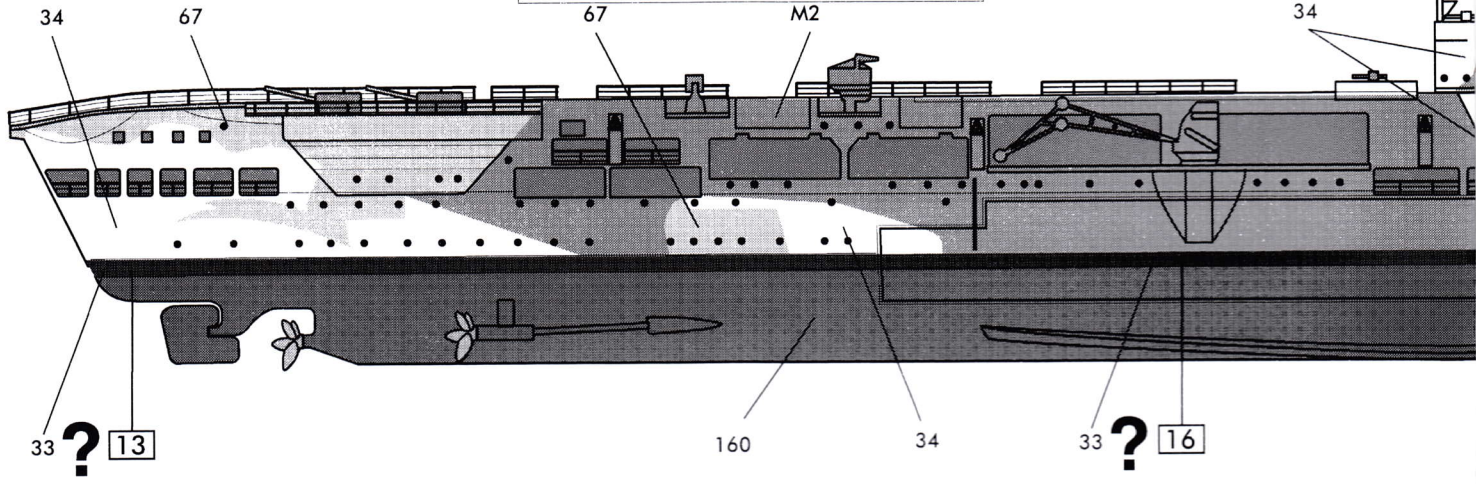
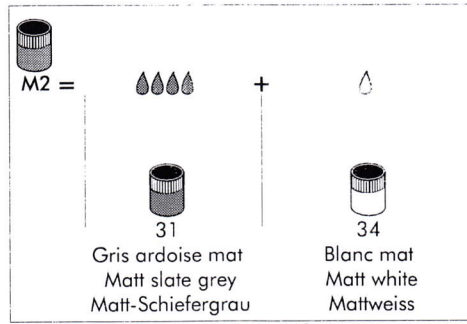
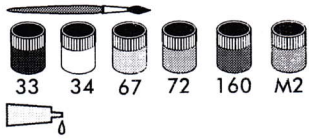
23

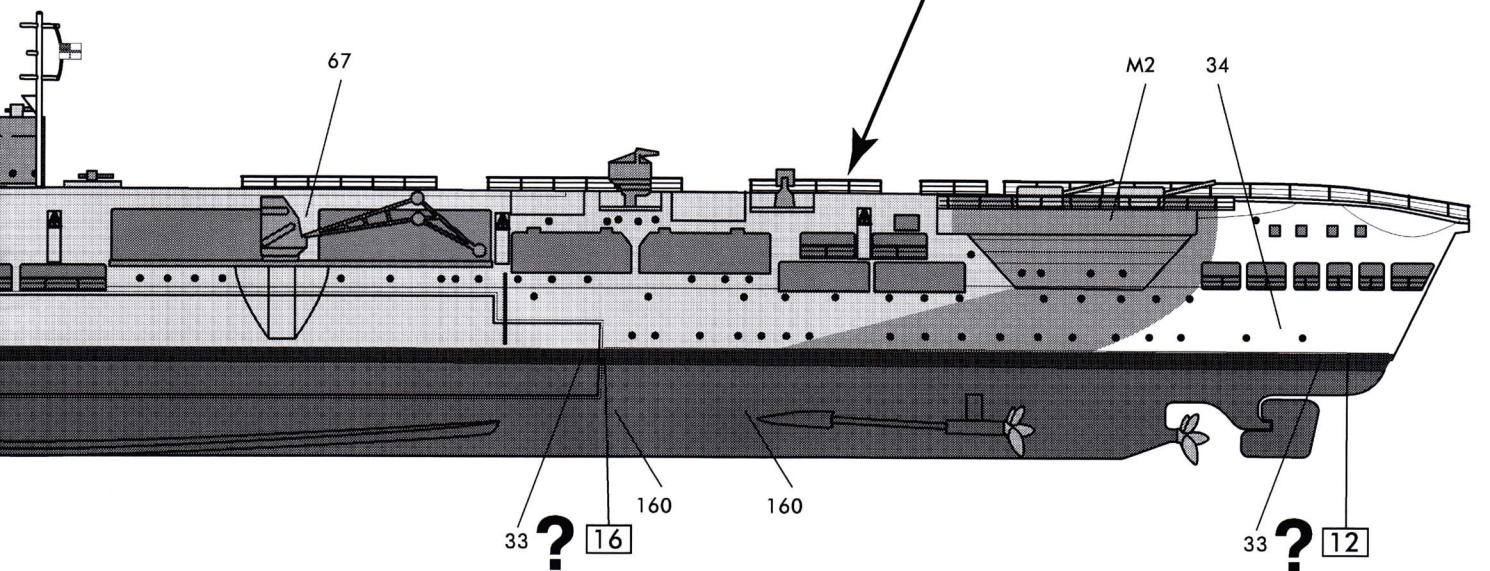
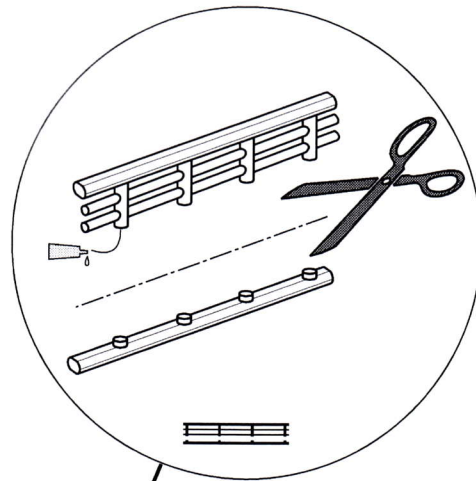
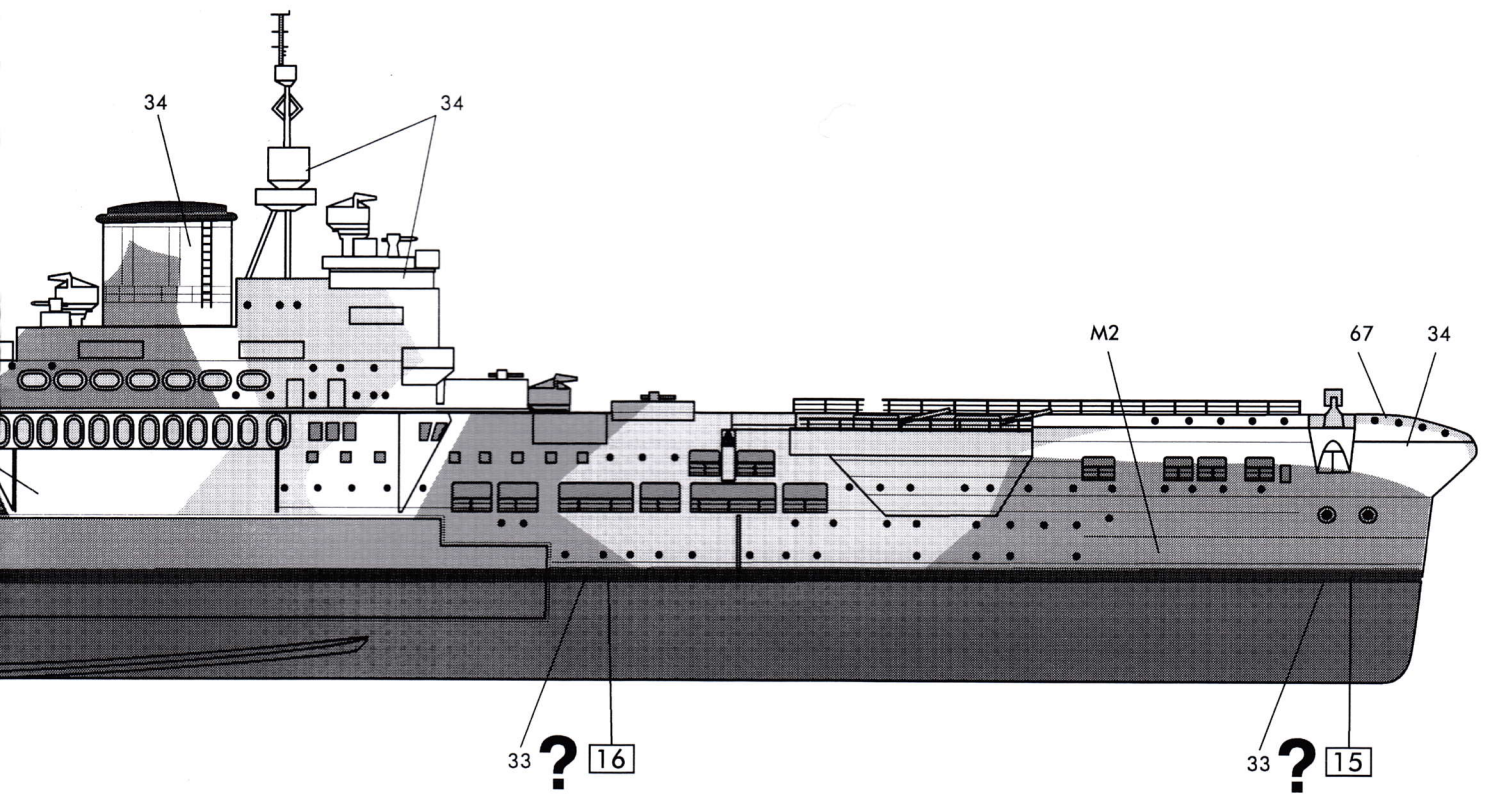




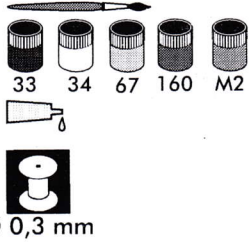
Swordfish



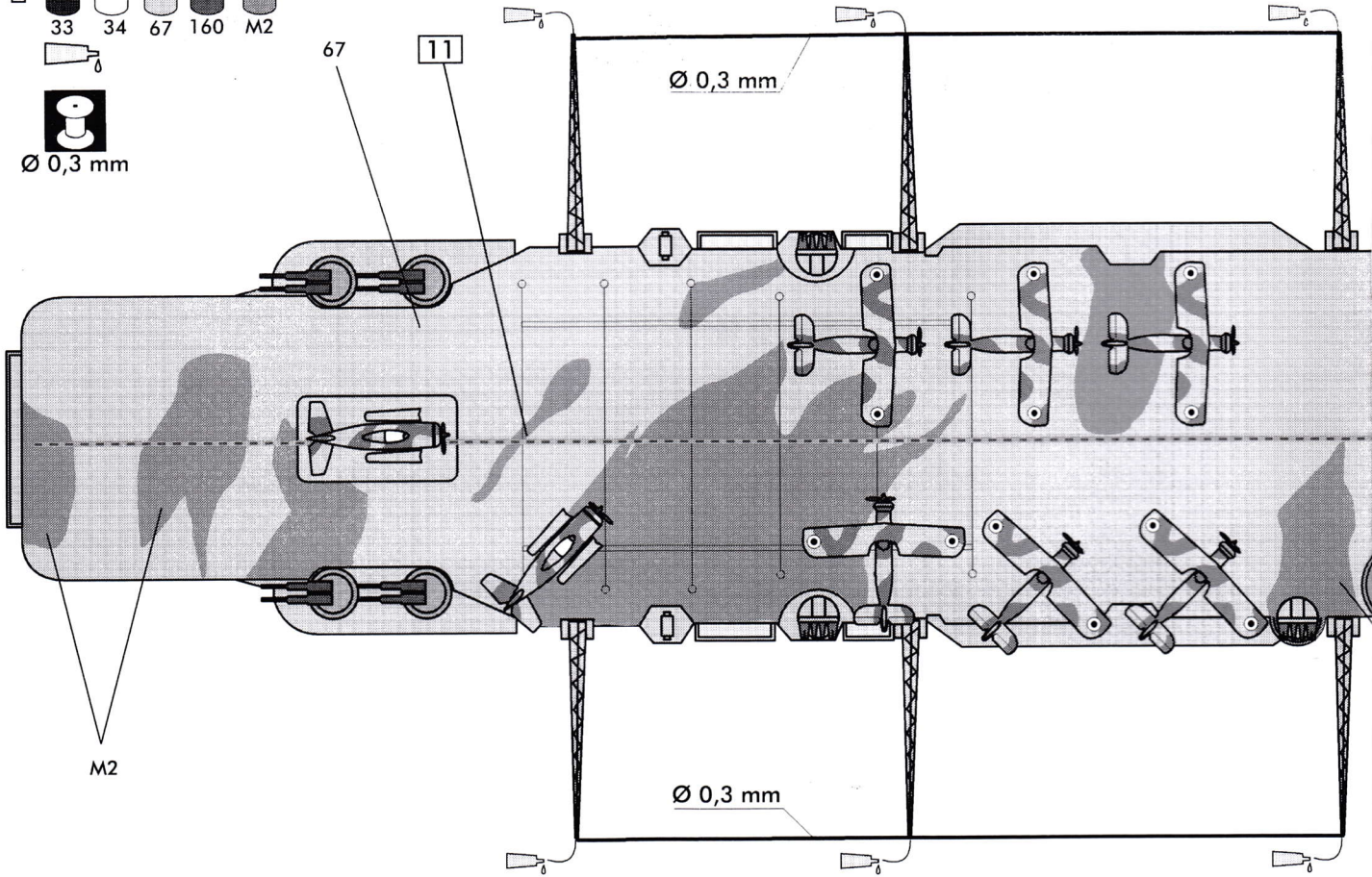




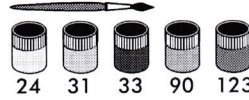
21



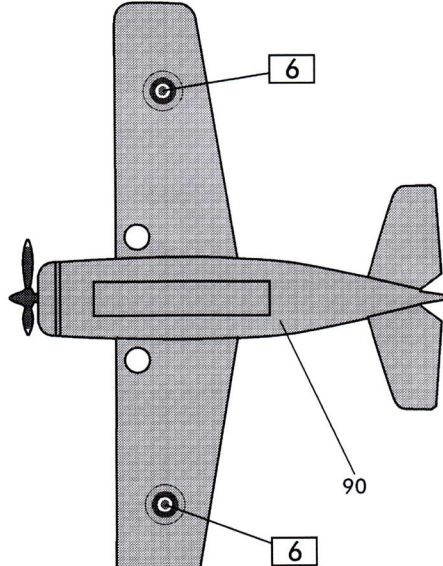
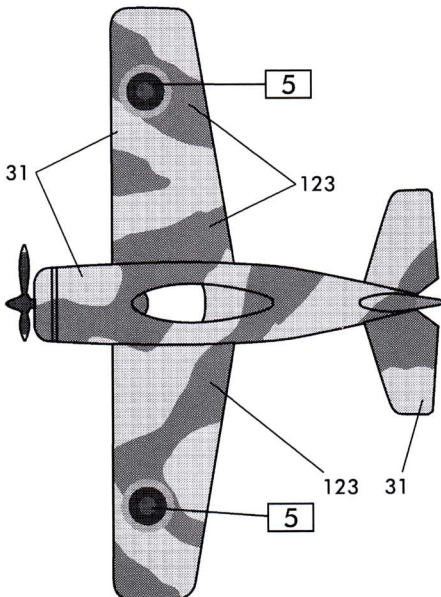
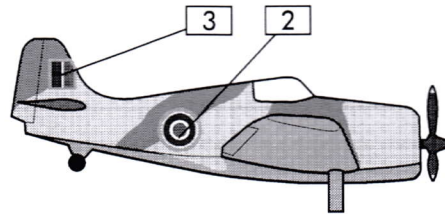
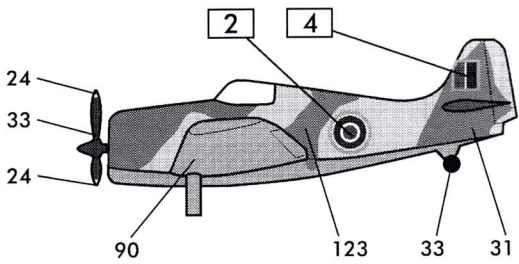
H.M.S. Victorious : Mai-Juin 1941 (Swordfish) / Septembre 1941 (Martlet I), Home Fleet



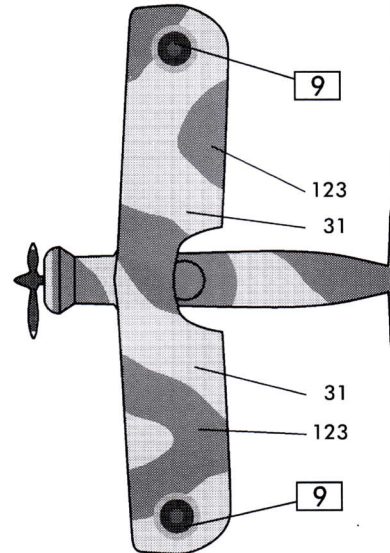
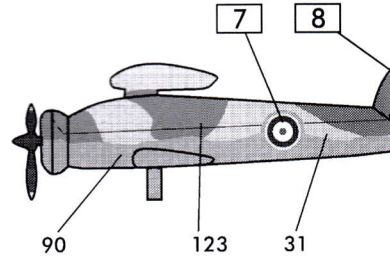
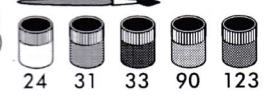
22

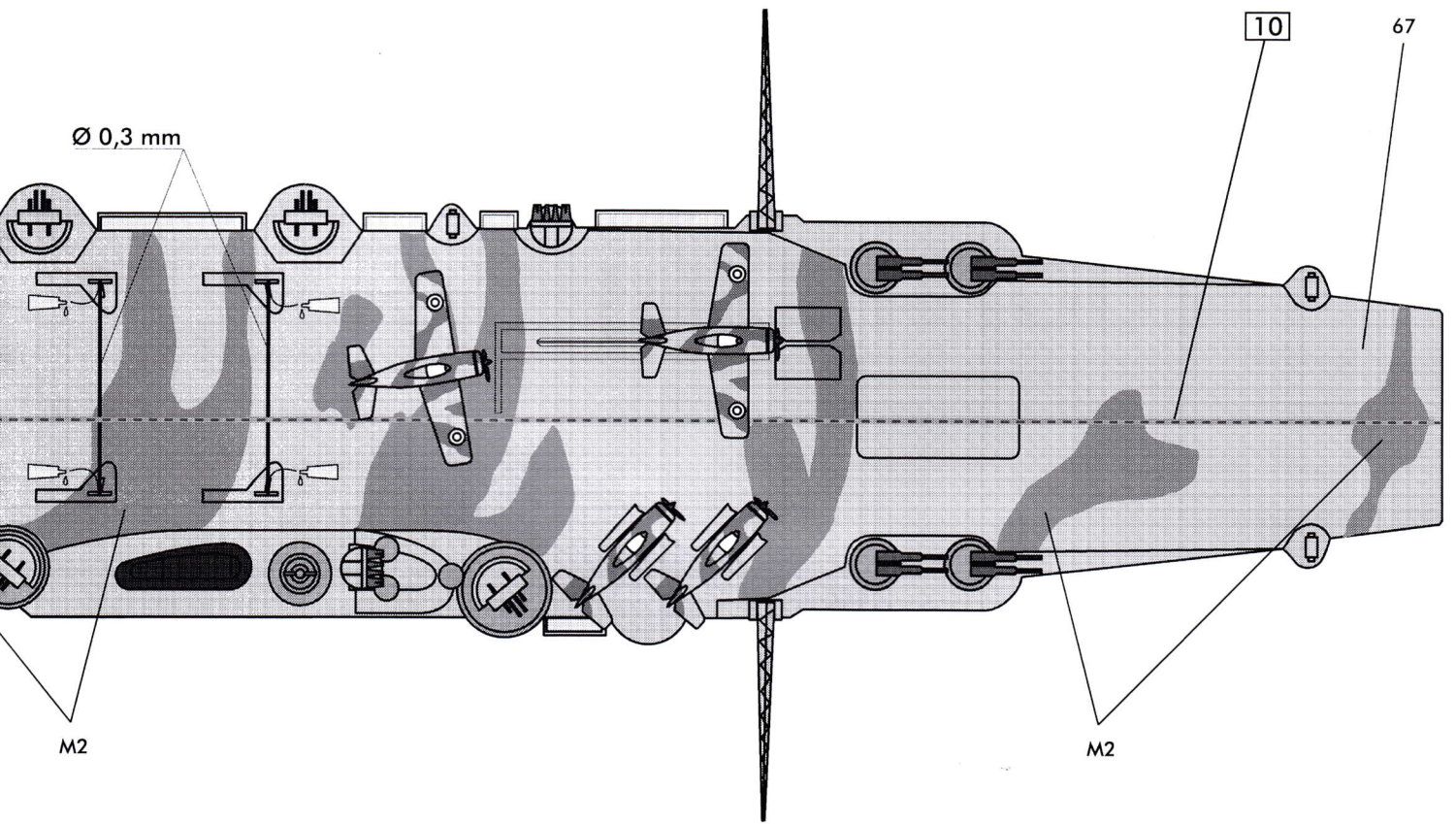


Martlet

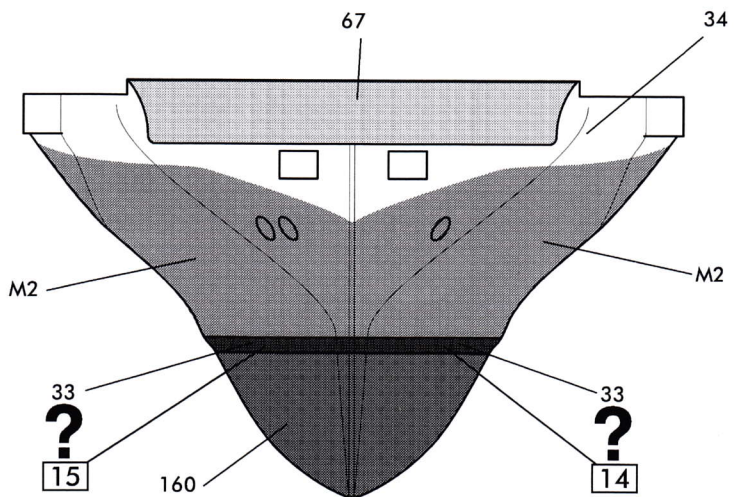
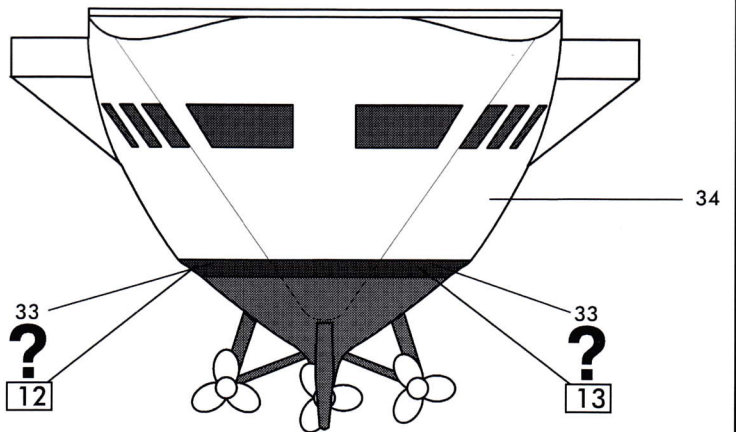
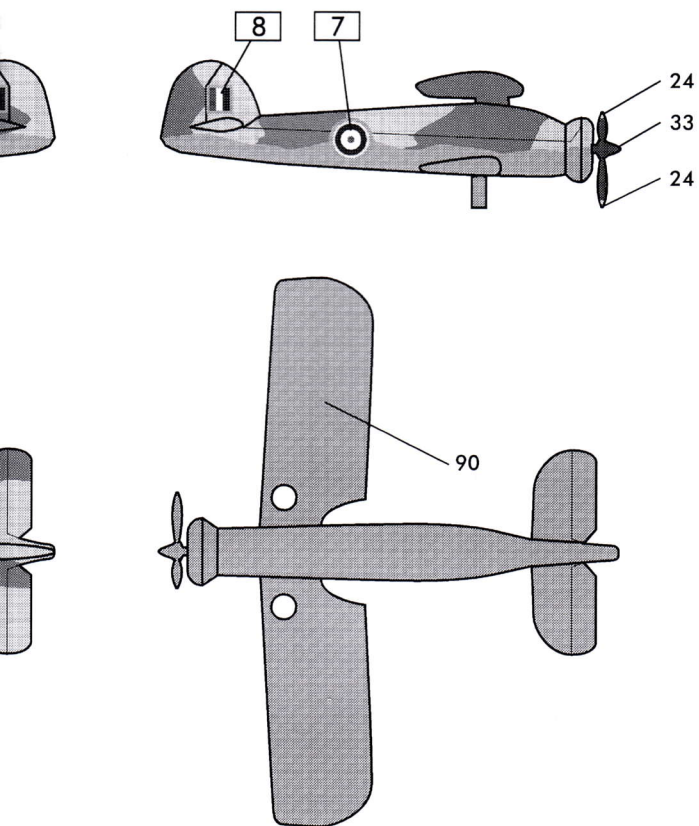


23





Swordfish



SERVICE CONSOMMATEURS || Heller

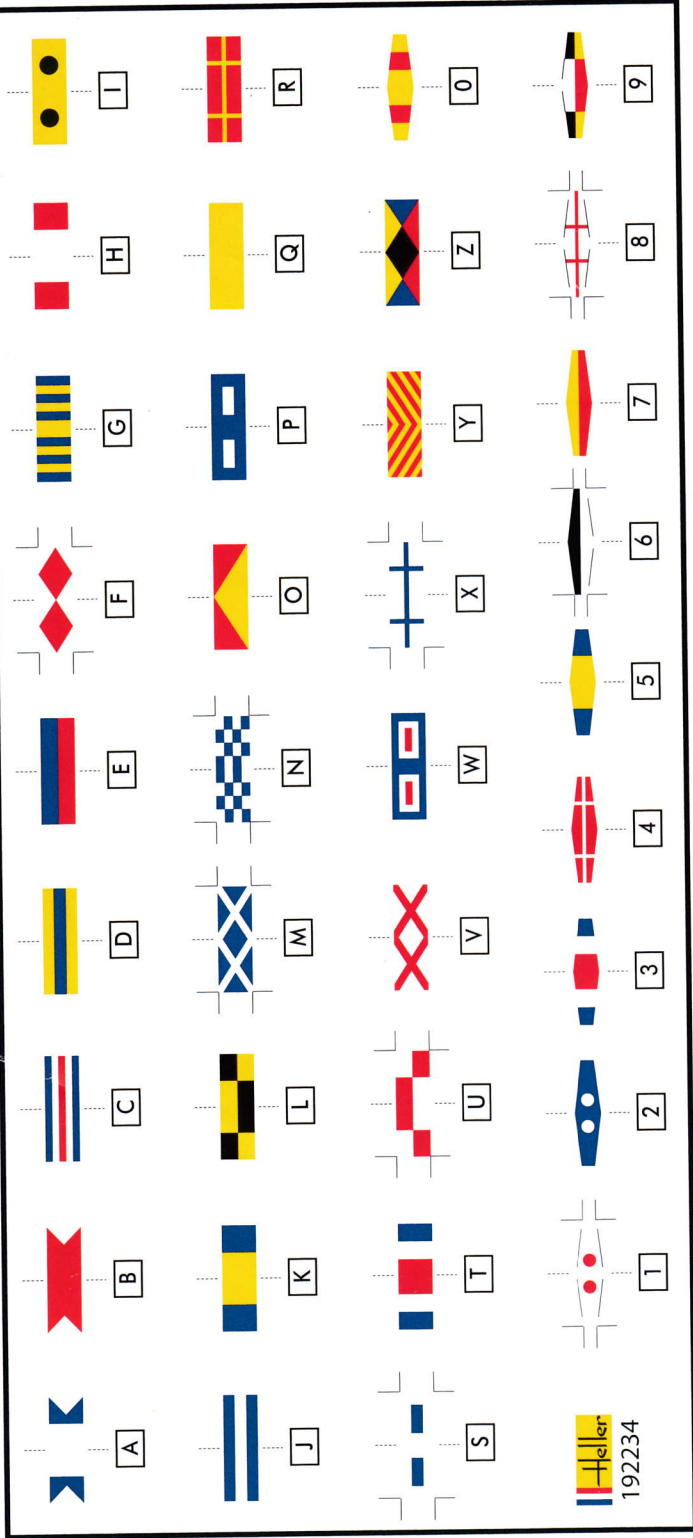
www.heller.fr

Pour toute demande de SAV, connectez-vous sur notre site www.heller.fr puis envoyez votre demande détaillée via l'onglet «NOUS CONTACTER».

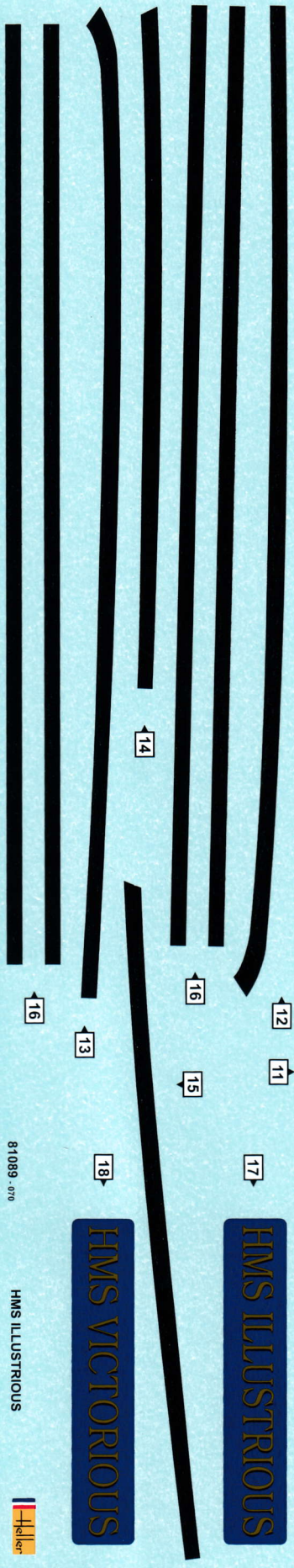
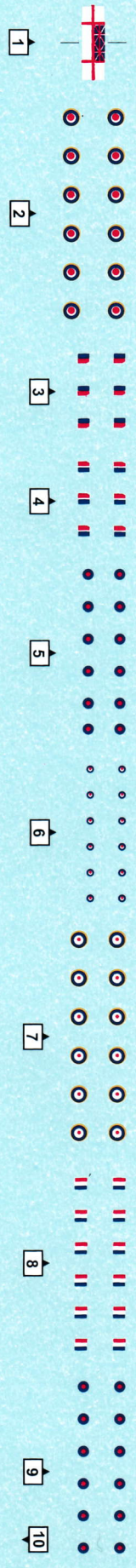
For any request of SAV(after-sales service), please connect on our website www.heller.fr then send us your detailed request via the « NOUS CONTACTER» tab.

MAPED HELLER JOUSTRA SAS
Chemin de la Porte
61160 - TRUN

Heller
Fabriqué en France



192234



HMS ILLUSTRIOUS

HMS VICTORIOUS

81089-070

HMS ILLUSTRIOUS

