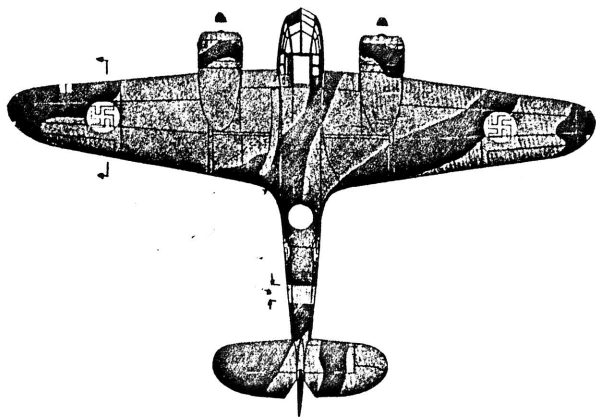


Maalaus ja siirtokuvien laitto

Maalaus suoritetaan puhtaalle ja rasvattomalle pinnalle.
Siirtokuvat laitetaan kiiltävälle pinnalle
Lopuksi malli mattalakataan ja vanhennetaan.

Koneiden yläpinnat



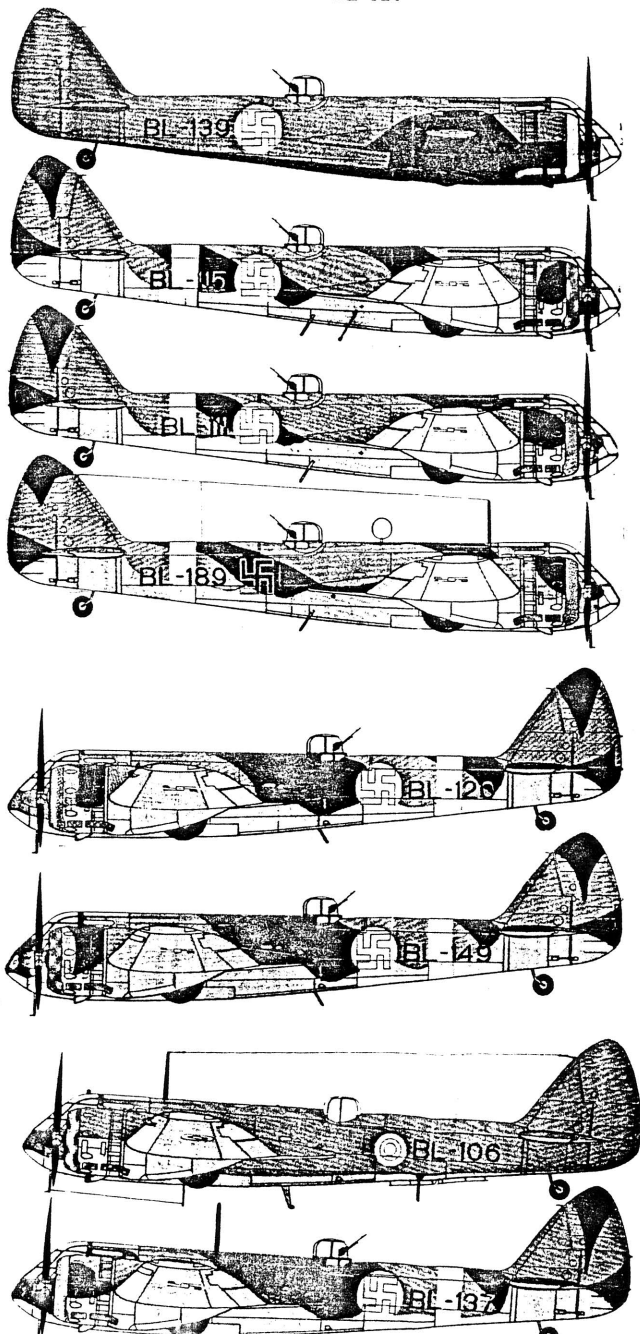
BL-106 Oliivinvihreä yläpinnoiltaan.
BL-139 Oliivinvihreä yläpinnoiltaan ja musta alapinnoiltaan.

Maalit:

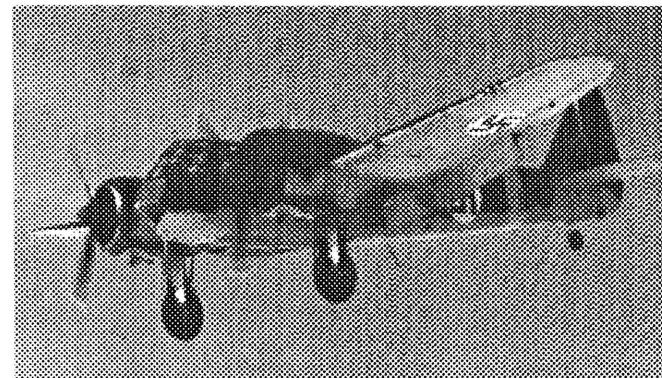
| | | | | |
|-----------------|----------|----------------|---------|----|
| Musta | Fs 37038 | Xtracolor X704 | Humbrol | 33 |
| Oliivinvihreä | FS 34096 | Xtracolor X701 | Humbrol | 98 |
| Vaalean sininen | FS 35414 | Xtracolor X707 | Humbrol | 65 |
| Keltainen | FS13655 | Xtracolor X706 | Humbrol | 69 |

Blenheim MkI koneet 1941-1958

BL-139 Luonetjärvi syksy 41
BL-111 Tiiksjärvi lokakuu 42
BL-106 Utti 52
BL-149 Onttola marraskuu 44
BL-115 Onttola kesä 42
BL-189 V. lentokonetehdas 43
BL-137 Joensuu elokuu 41
BL-120



Huuva



Suomen Ilmavoimat sarja: FIN001

BRISTOL BLENHEIM MkI 1/72

Suomen Ilmavoimille hankittiin kaikkiaan 97 kpl Blenheim-pommittajia, joista 75 kpl oli tyyppiä MKI eli lyhytnokkaista. Osa koneista valmistettiin Valtion lentokonetehdalla. Kone oli talvi- ja jatkosodan aikana jatkuvassa rintamakäytössä.

Konetta kutsuttiin mm. Pelti-Heikiksi ja Blennuksi. Rauhan aikana palveli kone mm. maalinhinauskoneena "Blennu" poistettiin vuonna 1958 palveluksesta.

Tekniset tiedot:

2 kpl Bristol Mercury VIII 840hv moottoria.

3 hengen miehistö

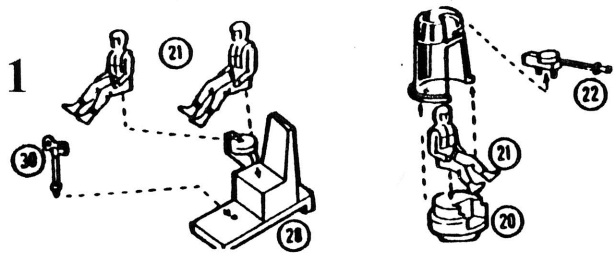
1 kpl 7,7mm kk-tornissa. 2 kpl 7,7 mm kk siivissä.

850 kg pommikuorma.

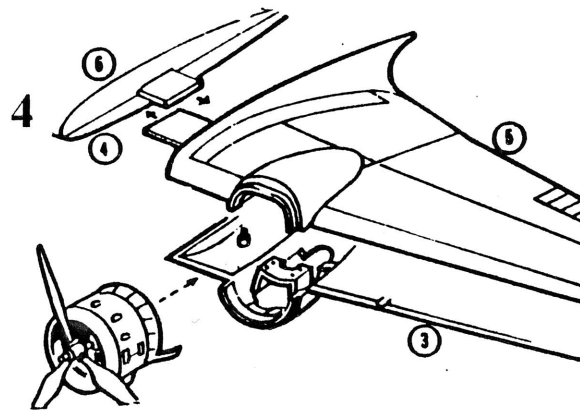
Kärkiväli 17,17 m, pituus 12,12 m, korkeus 2,98 m

Nopeus 5000m korkeudessa 453 km/h, toiminta -aika 4 h

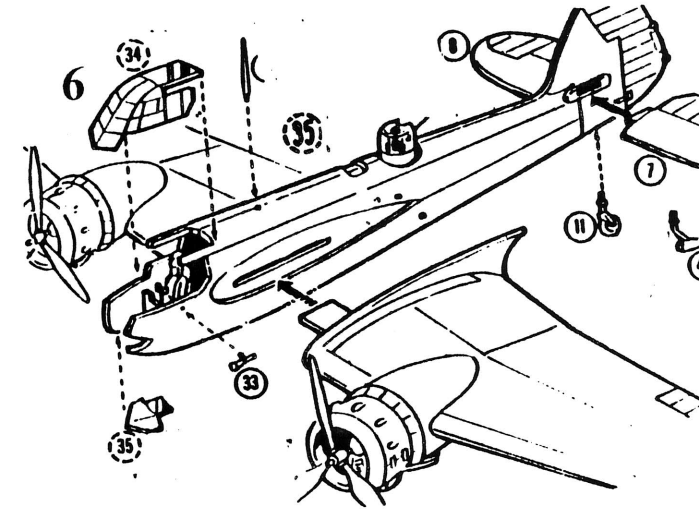
Huuva on Mallikauppa W&K Oy:n tuotemerkki.



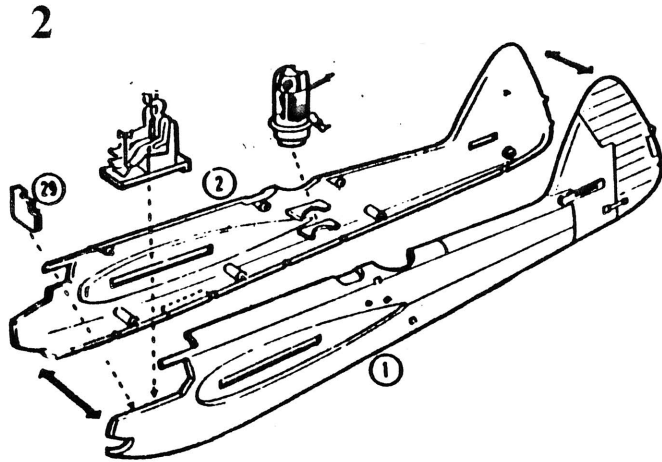
1 Irroita osat valurungosta ja viimeistele veitsellä ja viilalla. Maalaa osat ennen yhteenliimausta.



4 Liimaa siipipuoliskot yhteen. Moottorit liimataan siipiin.

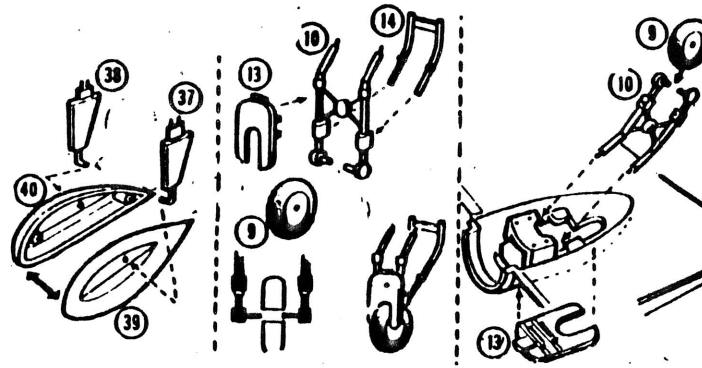


6 Vaihtoehtoiset osat 11 tai 41. Liimaa lasiosat huolellisesti sovitettuasi ne paikoilleen. Peräsimet tulee tukea liimauksen ajaksi.



2 Maalaa sisusta vaalean harmaalla. Tornia ei liimata runkoon, jotta se pyöri. Rungonpuoliskoja on syytä puristaa yhteen liiman kuivumisajan.

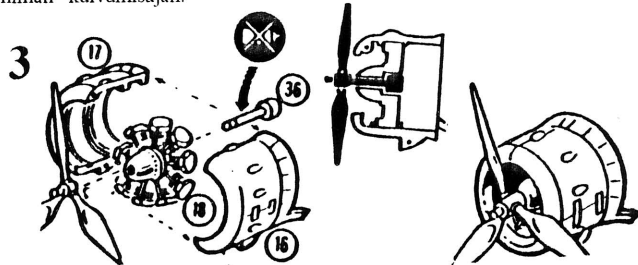
5 Vaihtoehtoiset laskutelineet!



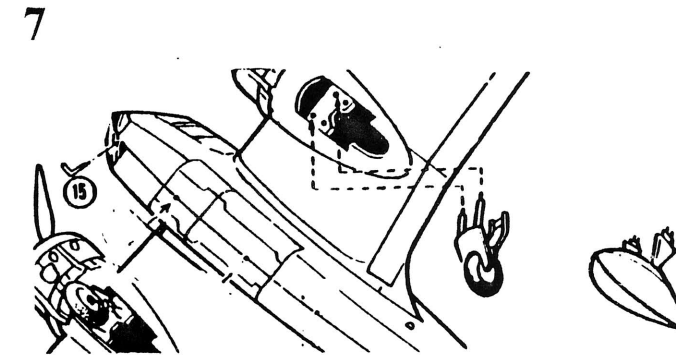
Sukset

Pyörät

Pyörät sisällä



3 Potkurinakselia ei liimata moottoriin, jotta potkuri pääsee pyörimään n. Moottoreita kootaan kaksi kappaletta. Moottorit maalataan mustaksi.



7 Valitsemasi laskutelineet liimataan paikoilleen. Lopuksi kittaa ja hio kaikki saumat, jotka irvistelevät. Pese malli ennen maalausta. Käytä pohjamaalia.