



SCALE MODEL CONSTRUCTION KIT

HAWKER DEMON

01052

The Hawker Demon two-seat fighter was based on the Hart bomber, which outperformed any existing RAF fighters in 1930. This led to the conversion of a few Harts into fighters, which entered experimental service with No. 23 Squadron in 1931. Early in 1933 the first production Demons were built, these also going to No. 23 Squadron, and a further 12 RAF and Auxiliary Air Force squadrons received the Demon. By the end of 1937, a total of 234 Demons had been delivered to the RAF, though the type was obsolete by 1939. Powered by a 485 h.p. Rolls Royce Kestrel IIS engine, maximum speed was 182 mph. Armament: two forward firing fixed Vickers machine guns and one flexible Lewis gun. Length: 9.00 m. Wingspan: 11.31m.

Le chasseur biplace HAWKER DEMON fut modelé sur le bombardier HART, avion dont la performance était nettement supérieure à celle de n'importe quel chasseur RAF au début des années trente, ce qui a eu pour conséquence la conversion en chasseurs de quelques bombardiers HART. Ces nouveaux chasseurs furent mis en service expérimental avec l'escadron no. 23 en 1931. Au début de 1933, on a construit les premiers avions de série DEMON, destinés eux aussi à l'escadron no. 23. Un peu plus tard, encore douze escadrons soit de la RAF, soit de l'Armée de l'Air Auxiliaire, ont pris livraison du DEMON. Avant la fin de 1937, 234 avions DEMON avaient été livrés à la RAF au total, encore que cet avion fut dépassé pas plus tard que 1939. Propulsé par un moteur ROLLS ROYCE KESTREL IIS, l'avion assurait une vitesse maximale de 293 km à l'heure. Armement: deux mitrailleuses VICKERS avant fixes et un canon LEWIS articulé. Longueur: 9,0 mètres; envergure: 11,31 mètres.

Das zweiseitige Hawker-Demon-Kampfflugzeug beruhte auf dem Hart-Bomber, dessen Leistung die aller bestehenden RAF-Kampfflugzeuge in den 30er Jahren übertraf. Dies führte zum Umbau einiger Hart-Maschinen in Kampfflugzeuge, die zum versuchsweisen Dienst 1931 in das Geschwader Nr. 23 aufgenommen wurden. Zu Anfang des Jahres 1933 wurden die ersten Demon-Flugzeuge in Produktion gegeben, die ebenfalls den Typ Demon. Gegen Ende des Jahres 1937 waren insgesamt 234 Demon-Maschinen an die RAF geliefert worden, obgleich der Typ im Jahre 1939 veraltet war. Angetrieben von einem 485-PS-Motor von Rolls Royce, Typ Kestrel IIS, betrug die Höchstgeschwindigkeit 182 mph (293 km/h). Bestückung: zwei nach vorn feuervernde, starre Vickers-Maschinengewehre und ein bewegliches Lewis-Gewehr. Länge: 9,00 m. Spannweite: 11,31 m.

El avión de combate de dos asientos Hawker Demon se basó en el bombardero Hart, que superó el rendimiento de los aviones de combate de la RAF en 1930. Esto hizo que unos pocos Harts se convirtieran en aviones de combate que entraron en servicio experimental con la Escuadrilla No. 23 en 1931. A comienzos de 1933 se construyeron los primeros Demons de producción, que también fueron para la Escuadrilla No. 23, y otras 12 escuadrillas de la RAF y de la Fuerza Aérea Auxiliar también recibieron el Demon. Para finales de 1937, se habían entregado a la RAF en total 234 Demons, aunque el tipo se hizo obsoleto para 1939. Con un motor de propulsión Kestrel Rolls Royce de 485 caballos, su velocidad máxima era de 182 millas/hora. Armamento: dos ametralladoras Vickers fijas delanteras y una Lewis flexible. Longitud: 9 metros. Envergadura: 11,31 metros.

Il caccia Hawker Demon a due posti fu basato sul bombardiere Hart, la cui performance era superiore a quella di qualsiasi altro caccia della RAF nel 1930. Ciò portò alla conversione di alcuni Hart in caccia, che entrarono in servizio sperimentale nello Squadron No. 23 nel 1931. All'inizio del 1933 furono costruiti i primi Demons di produzione, e anche questi fecero parte dello Squadron No. 23. Altri 12 Squadron dell'Aviazione Ausiliaria della RAF ricevettero dei Demons. Al termine del 1937 era stato consegnato alla RAF un totale di 234 Demons, ma questo tipo era già antiquato nel 1939. Alimentato da un motore Rolls Royce Kestrel IIS di 485 cavalli inglesi, con velocità massima di 182 miglia all'ora. Armamenti: due mitragliatrici fisse Vickers sparanti in avanti e un cannone Lewis flessibile. Lunghezza: 9,00m; Apertura alare: 11,31m.

STUDY DRAWINGS AND PRACTICE ASSEMBLY BEFORE CEMENTING PARTS TOGETHER. CAREFULLY SCRAPE PLATING AND PAINT FROM CEMENTING SURFACES. ALL PARTS ARE NUMBERED. PAINT SMALL PARTS BEFORE ASSEMBLY.

ETUDIEZ ATTENTIVEMENT LES DESSINS ET SIMILEZ L'ASSEMBLAGE AVANT DE COLLER LES PIECES. GRATTEZ SOIGNEUSEMENT TOUT REVETEMENT OU PEINTURE SUR LES SURFACES A COLLER AVANT ASSEMBLAGE. PEIGNEZ LES PETITES PIECES AVANT ASSEMBLAGE.

VOR VERWENDUNG DES KLEBERS ZEICHNUNGEN STUDIEREN UND ZUSAMMENBAU ÜBEN. FARBE UND PLATTIERUNG VORSICHTIG VON DEN KLEBEFLÄCHEN ABKRATZEN. ALLE TEILE SIND NUMERIERT. VOR ZUSAMMENBAU KLEINE TEILE ANMALEN.

STUDIARE I DESIGNI E PRATICARE IL MONTAGGIO PRIMA DI UNIRE INSIEME I PEZZI CON L'ADESIVO. RASCHIARE ATTENTAMENTE LE TRACCE DI SMALTO E CROMATURA DALLE PICCOLE DIMENSIONI PRIMA DI MONTARLI.

ESTUDI LOS DIBUJOS Y PRACTIQUE EL MONTAJE ANTES DE PEGAR LAS PIEZAS. RASPE CUIDADOSAMENTE EL PLATEADO Y LA PINTURA EN LAS SUPERFICIES DE CONTACTO ANTES DE PEGAR LAS PIEZAS. TODAS LAS PIEZAS ESTAN NUMERADAS. ES CONVENIENTE PINTAR LAS PIEZAS PEQUEÑAS ANTES DE SU MONTAJE.

BESTUDEER DE TEKENINGEN EN PROBEER HET SAMENVOEGEN, VOORDAT JE DE ONDERDELEN AAN ELKAAR VASTPLAKT. SCHUUR VOORZICHTIG HET VERGULSEL EN DE VERF VAN DE VAST TE PLAKKEN VLAKKEN. ALLE ONDERDELEN ZIJN GENUMMERD. VERF DE KLEINE ONDERDELEN AL VORENS SAMEN TE VOEGEN.

STUDERA BILDerna NOGGRANT OCH SÄTT IHOP DELARNA INNAN DU LIMMAR IHOP DEM. SKRAPA NOGGRANT BORT FÖRKROMNING OCH FÄRG FRÅN LIMMADE DELAR. ALLA DELARNA ÄR NUMRERADE. MALA SMADELARNA FÖRE IHOPSÄTTNING.

TUTUSTU PIIRROKSIIN JA HARJOITTELE KOKOAMISTA ENNEN KUIN LIIMAAT OSAT YHTEEN. RAAPUTA MAALI VAROVASTI POIS LIIMATTAVILTA PINNOILTA. KAIKKI OSAT ON NUMEROITU. MAALAA PIENET OSAT ENNEN KOKOAMISTA.

ESTUDE ATENTAMENTE OS DESENHOS. CORTE AS PECAS DAS GRELHAS COM A AJUDA DE UMA LÂMINA E LIXE AS ARESTAS DE MODO A SUPRIMIR QUALQUER IRREGULARIDADE. EXPERIMENTE SE AS PECAS ENCAIXAM FÁCILMENTE UMAS NAS OUTRAS ANTES DE COLAR. TODAS AS PECAS ESTÃO NUMERADAS. PINTA AS DESENHAS ANTES DE COLAR.

De Hawker Demon tweepersoons-jager was gebaseerd op de Hart bommenwerper, welke in 1930 sneller was dan alle bestaande RAF-jagers. Dit leidde tot het besluit om een paar Harts tot jager om te bouwen; deze kwamen in 1931 bij wijze van proef in dienst bij No. 23 Squadron. In het begin van 1933 werden de eerste productie Demons gebouwd en gingen eveneens naar No. 23 Squadron; ook 12 andere RAF en Auxiliary Air Force Squadrons werden met de Demon uitgerust. Ultimo 1937 waren er 234 Demons aan de RAF afgeleverd, hoewel het type reeds in 1939 verouderd was. Aandrijving was met een Rolls Royce 235PK Kestrel IIS motor, maximum snelheid was 293km/u. Bewapening: twee naar voren gerichte, vast ingebouwde Vickers machinegeweren en één beweegbaar Lewis Gun. Lengte 9,00m. Spanwijdte: 11,31m.

Det tvåsitsiga jaktplanet Hawker Demon var baserat på bombplanet Hart, som hade bättre prestanda än alla år 1930 existerande RAF-jaktplan. Detta föranledde ombyggnaden av några få Hart-bombare till jaktplan, vilka gick i experimentell tjänst i RAF:s 23:e eskader år 1931. Tidigt år 1933 byggdes de första produktionsenheterna av Demon och även dem införlivades i den 23:e eskadern. Ytterligare 12 eskadrar av RAF och Auxiliary Air Force utrustades med Demon-planet. Vid slutet av 1937 hade totalt 234 Demons levererats till RAF fastän typen redan 1939 var föråldrad. Framdriven av en Rolls Royce Kestrel IIS motor var dess största hastighet 291 km/tim. Bestyckning: Två fasta framatriktade Vickers kulsprutor och en rörlig Lewis lätt kulspruta. Längd: 9,00 m. Vingbredd: 11,31 m.

Hawker Demon kaksipaikkainen taistelukoneen malli perustuu Hart-pommituskoneeseen, joka oli toiminnaltaan parempi kuin mikään muu RAF:n käyttämä taistelukone vuonna 1930. Tämä johti muutamien Hart-koneiden muuntamiseen taistelukoneiksi ja ne otettiin kokeellisesti käyttöön ilmavoimien joukko-osastossa no. 23 vuonna 1931. Aikaisin vuonna 1933 rakennettiin ensimmäiset Demon-koneet ja ne menivät myös joukko-osaston no. 23 käyttöön; lisäksi 12 muuta RAF:n joukko-osastoa ja ilmavoimien apuostalo sai käyttöönsä Demon-koneita. Vuoden 1937 loppuun vuoteen mennessä yhteensä 234 Demon-konetta oli toimitettu RAF:lle, mutta konetyyppi vanhentui vuoteen 1939 mennessä. Koneessa oli 485 hv:n Rolls Royce Kestrel IIS-kone ja sen suurin nopeus oli 182 mailia/t. Aseet: kaksi eteenpäin ampuvaa Vickers-konekivääriä ja yksi liukuva Lewis-kivääri. Pituus: 9,00 m. Jänneväli: 11,31 m.

O avião de combate de dois lugares Hawker Demon baseou-se no bombardeiro Hart, que teve melhor desempenho de quaisquer avioes de combate da Real Força Aérea em 1930. Isto levou à transformação de alguns Harts em avioes de combate, os quais entraram ao serviço experimental no esquadrão No. 23 em 1931. Em principio de 1933 foram construídos os primeiros Demons como produção de série que também foram entregues ao esquadrão No. 23, e mais 12 esquadrões da Real Força Aérea e da Força Aérea Auxiliar receberam avioes Demon. Até ao fim de 1937, foram entregues 234 Demons à Real Força Aérea apesar deste tipo de avião já se ter tornado obsoleto em 1939. Accionado por um motor Rolls Royce Kestrel IIS de 485 cavalos vapor, dando a velocidade máxima de 182 mph. Armamento: duas metralhadoras Vickers de fogo fixo instaladas à frente e um canhão flexível Lewis. Comprimento: 9,00 m. Distância entre as asas: 11,31 m.

The varying shades of colour shown in the illustration can be obtained by blending the listed paints.

Les diverses nuances figurant sur l'illustration peuvent être obtenues en mélangeant les couleurs indiquées.

Die verschiedenartigen Farbschattierungen, die auf der Abbildung zu sehen sind, erhält man durch mischen der aufgeführten Farben.

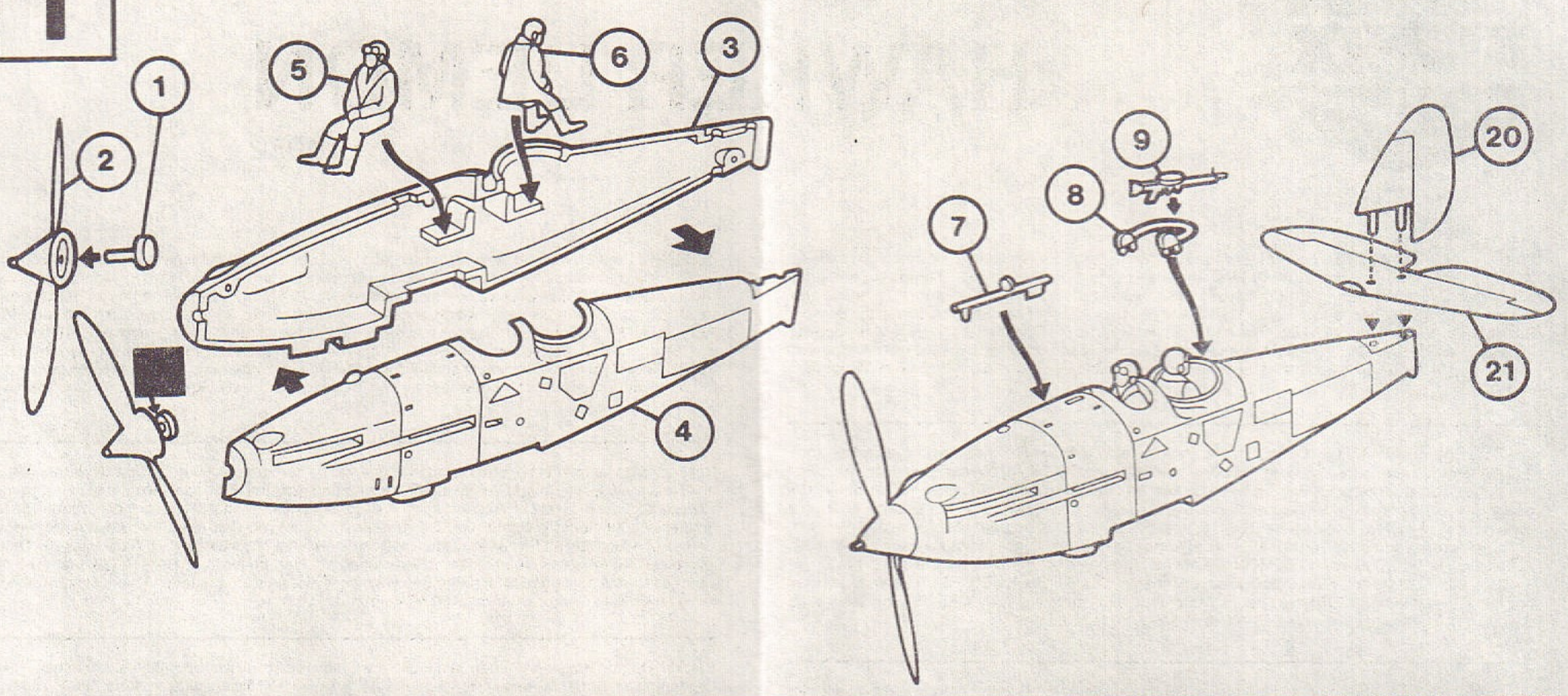


CEMENT
COLLEZ
KLEBEN
UNIRE CON ADESIVO
CON PEGAMENTO
VASTPLAKKEN
LIMMA
LIMAA
COLAR

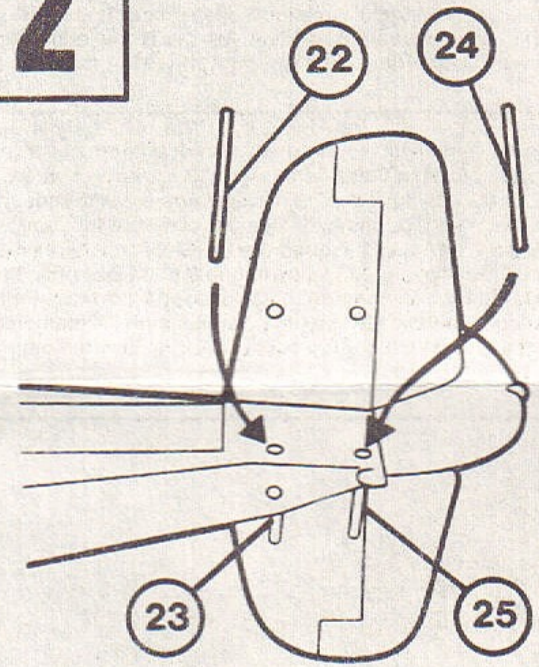


DO NOT CEMENT
NE COLLEZ PAS
NICHT VERKLEBEN
NON APPLICARE ADESIVO
SIN PEGAMENTO
NIET VASTPLAKKEN
LIMMA INTE
ÄLÄ LIIMAA
NAO COLAR

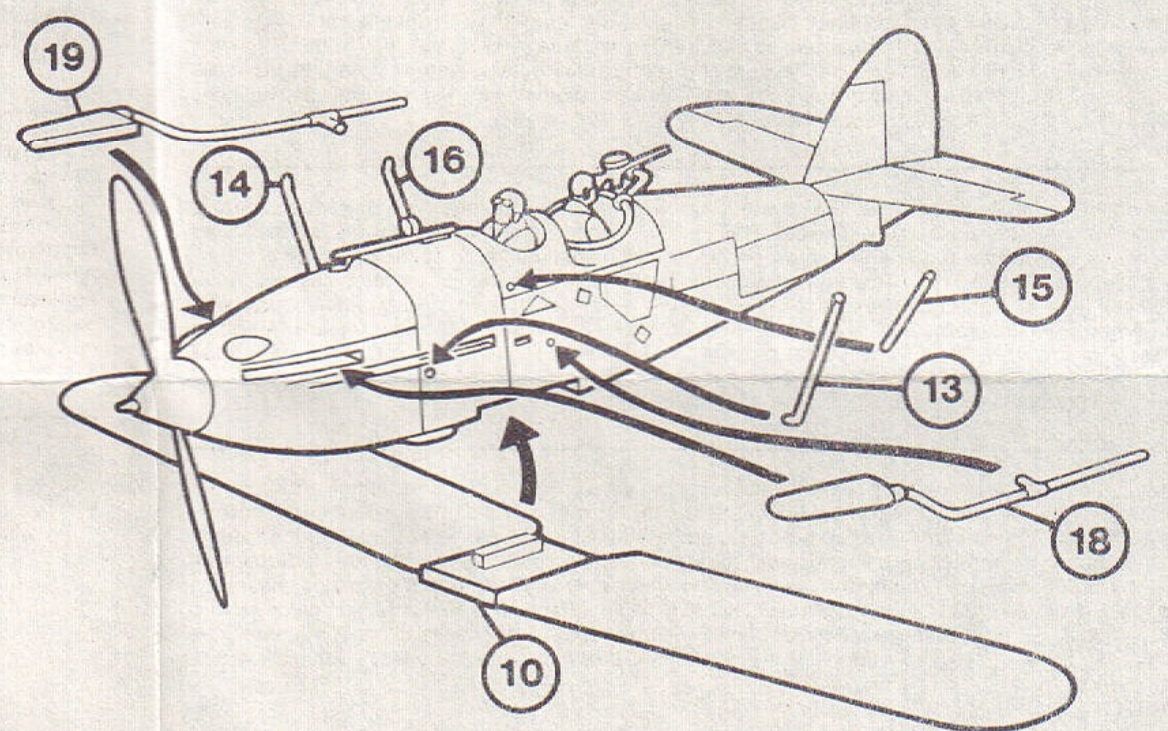
1



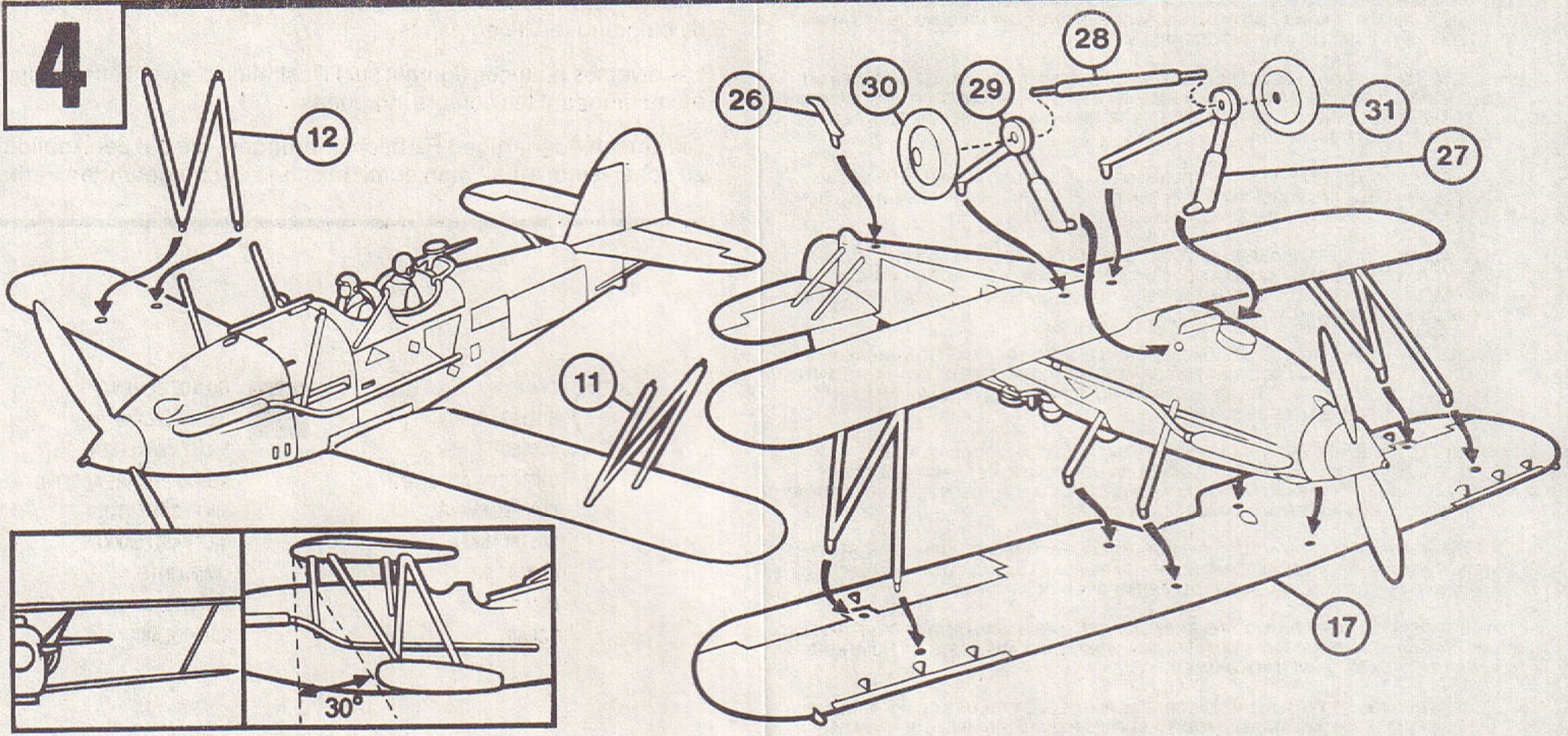
2



3



4



MADE IN FRANCE. FABRIQUE EN FRANCE.
 MUOVIRAKENNUSSTARJA
 Ei sisällä liimaa eikä maaleja. Ei suosittella alle 6-vuotiaalle.
 PLASTIKBYGGSETS
 Innehåller ej lim eller målfärg
 Rekommenderas ej för barn under 6 år
 Maahantuojia — Importör:
 KY LELUMYYNTI, Helsinki
 CONFORME PRECISIONE D.M. 31.779.

NE CONVIENT PAS A UN ENFANT DE MOINS DE
 36 MOIS.
 MAQUETTE A PEINDRE.
 LA CONFORMITE DU PRESENT PRODUIT AUX
 NORMES FRANCAISES
 OBLIGATOIRES EST GARANTIE PAR HELLER
 TRUN, FRANCE.

HAWKER DEMON, FLOWN BY COMMANDING OFFICER,
 No. 604 SQUADRON, AUXILIARY AIR FORCE,
 RAF HENDON, 1936

