

Sd.Kfz 234/3

Одразу після прийняття на озброєння у 1943 році нового важкого восьмиколісного броневомобілю Sd.Kfz.234/2 "Puma" військове командування видало замовлення фірмі Bussing NAG на побудову модифікації із короткоствольною гарматою калібру 75 мм. Ця машина мала замінити аналогічну за класом Sd.Kfz.233 Stummel, яка не будувалась серійно у великих кількостях, а перероблювалась із машин типу GS 8-Rad, які потрапили на ремонт після бойового використання. Sd.Kfz.233 Stummel довели правильні концепції застосування броневомобілю артилерійської підтримки, і тому робота над новою модифікацією Sd.Kfz.234/3 розпочалась негайно. Вже в жовтні 1943 р. перший прототип Sd.Kfz.234/3 був представлений на полігоні бронетехніки Аріс.

Бронекорпус у порівнянні із Sd.Kfz 234/2 "Puma" особливих змін не зазнав. Як і в Sd.Kfz.233 Stummel башта та верхній бронеліст були демонтовані, але на відміну від Sd.Kfz.233 Stummel нова бронемашина отримала більш сучасну гармату K51 L/24 калібру 7,5 см. Кут обстрілу обмежувався сектором від 10°с до +12°с; також було встановлено приціловівач нового зразка Sfl.Zf.1b. Радіов'язок здійснювався за допомогою радіостанції Fu.Spr.Ger."P".

Серійне виробництво розпочалось наприкінці 1943 р. і тривало до кінця 1944 року. Загалом встигли побудувати лише 88 одиниць модифікації Sd.Kfz 234/3, оскільки у 1944 р. німецька військова промисловість зазнала суттєвих руйнувань від нальотів авіації Союзників, а основні її віціли галузі були спрямовані на відновлення пошкодженої бронетехніки старих зразків.

Переважна більшість із 88 збудованих Sd.Kfz 234/3 потрапили до складу 116 Панцерного Дивізіону, який воював у Нормандії. Відомостей про ефективність застосування цієї раритетної модифікації не збереглося, але прийнятий один екземпляр Sd.Kfz 234/3 потрапив у полон Британських військ. Ця бронемашина пройшла випробування на одному із союзних полігонів, а потім була відправлена до Танкового Музею у місті Бовінгтон, де й експонується до сьогодні.

Sd.Kfz 234/3

Immediately after the advanced new Sd.Kfz.234/2 Puma eight-wheeled armored car was accepted for service in 1943, an order was given to the Bussing NAG firm for the construction of a variant with a 75 mm caliber gun installation.

This machine would replace similar machines of the Sd.Kfz.233 Stummel type, which was not in series production, but adapted from GS 8-Rad machines under repair after use in combat.

The Sd.Kfz.233 Stummel had proved the concept of artillery support by armored cars, and consequently the work on developing the Sd.Kfz.234/3 began straight away.

In October the first prototype Sd.Kfz.234/3 was delivered to the range of the armored-technics concern Aries.

The armored hull was not greatly altered in comparison with the Sd.Kfz.234/2 Puma. As with the Sd.Kfz. 233 Stummel, the superstructure and top armor plate were dismantled, but unlike the Stummel, the new armored car received the more modern K51 L/24 75mm caliber gun. Elevation was limited from -10° to +12°; and Sfl Zf 1b periscope sights were fitted.

Batch production began at the end of 1943 and continued up to the end of 1944. In total there was the opportunity to build only 88 units of the Sd.Kfz.234/3, as in 1944 the German war industry experienced widespread destruction from Allied bombing strikes, and any areas which had escaped, directed their efforts towards repairing the damage of existing armor and equipment.

The overwhelming majority of the 88 completed Sd.Kfz.234/3 served with the 116th Panzer Division which was at war in Normandy. Data on the operational efficiency of this type was not kept, but at least one Sd.Kfz.234/3 was captured by the British Army. This armored car was examined at one of the allied testing grounds, and then it was sent to the Tank Museum in Bovington, in Dorset in Southern England, where it is exhibited today.

Sd.Kfz 234/3

Unmittelbar nachdem der fortschrittliche 8-Rad Panzerspähwagen Sd.Kfz.234/2 Puma für den Einsatz freigegeben worden war, erhielt die Firma Büssing NAG einen Auftrag zur Entwicklung einer Variante mit einer 75mm Kanone.

Das Fahrzeug sollte ähnliche Fahrzeuge des Typs Sd. Kfz. 233 Stummel ersetzen, der nicht aus einer eigenen Serienproduktion stammte denn hier waren 8-Rad Fahrzeuge im Rahmen von großen Instandsetzungen nach Kampfeinsätzen entsprechend umgebaut worden.

Das Sd.Kfz.233 Stummel hatte die Richtigkeit des Konzeptes der Artillerieunterstützung durch Panzerwagen bewiesen und deshalb nahm man die Arbeiten zur Entwicklung des Sd. Kfz.234/3 umgehend auf.

Im Oktober wurde der erste Prototyp des Sd.Kfz.234/3 auf dem Gelände der Firma Aries angeliefert, die auf Panzertechnik spezialisiert war.

Die gepanzerte Wanne des Fahrzeuges wurde im Vergleich zum Sd.Kfz.234/2 Puma nicht erheblich verändert. Wie auch beim Sd. Kfz.233 Stummel wurden die Aufbauten und die Panzerplatte auf dem Turm entfernt, jedoch erhielt der neue Panzerwagen die modernere K51 L/24 75mm Kanone. Der Höhenrichtbereich wurde auf 10° bis +12° begrenzt und es wurden Sfl Zf 1b Penskoype montiert.

Die Serienproduktion begann Ende 1943 und hielt bis Ende 1944 an. Insgesamt konnten nur noch 88 Sd.Kfz.234/3 fertiggestellt werden, da die deutsche Kriegsindustrie unter den schweren Zerstörungen durch die alliierten Bombenangriffen litt und in Gegenden, die davon nicht betroffen waren, konzentrierte man sich mehr auf die Reparatur von vorhandenen Fahrzeugen und Ausrüstungen.

Die große Mehrheit der 88 fertiggestellten Sd.Kfz.234/3 kamen bei der 116. Panzerdivision in der Normandie zum Einsatz. Berichte über Einsatzerfahrungen mit diesem Typ wurden nicht erstellt, jedoch wurde zumindest ein Sd.Kfz.234/3 von der britischen Armee erbeutet. Dieser Panzerspähwagen wurde auf einem alliierten Testgelände getestet und dann an das Tank Museum in Bovington (in Dorset, Südengland) übergeben, wo er heute noch ausgestellt wird.

Технічні характеристики

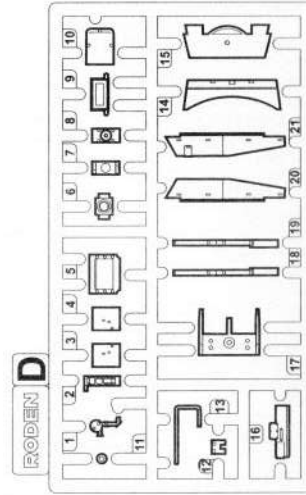
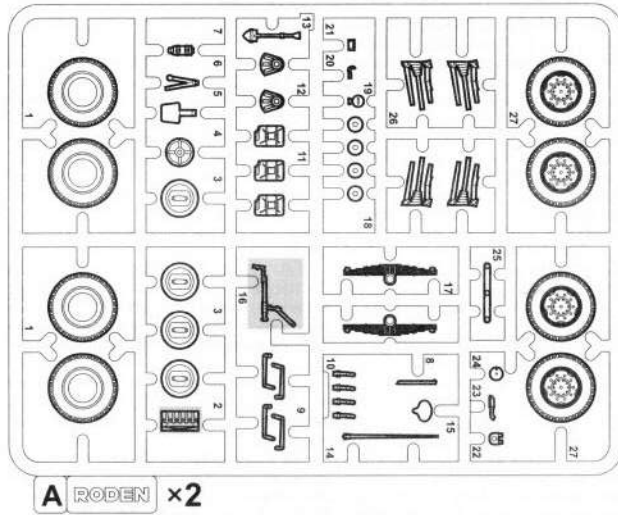
Довжина загальна	5 м 86см
Ширина загальна	2 м 21см
Висота загальна	2 м 1см
Маса загальна	11740 кг
Бронювання корпусу	8мм вздовж бовів, 30мм фр.
Двигун, тип	Tatra 103
Потужність двигуна	155 kW
Швидкість, макс.	до 90 км/год
Дальність дії до 1000 км по дорозі, до 600км по безд.	
Озброєння	1х75мм K51 L/24 із запасом 50 набів
Екіпаж	1 MG42 із запасом 1950 набів
Екіпаж	4 особи

Performances

Overall length	5.86 m
Overall width	2.21 m
Overall height	2.1 m
Allowable weight	11740 kg
Armored body	8mm sides, 30mm in front.
Engine	Tatra 103
Maximum power	155 kW
Maximum speed	90 km/h
Range	1000 km on road, 600 km off road
Armament	1x75mm K51 L/24
Crew	1 MG42
Crew	4 men

Технічні характеристики

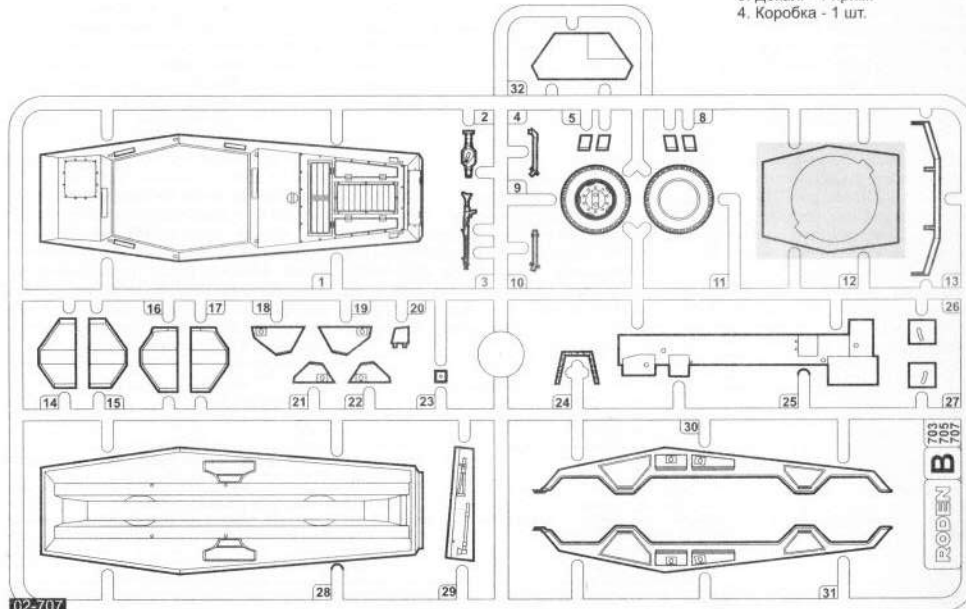
Gesamtlänge	5,86 m
Gesamtbreite	2,21 m
Gesamthöhe	2,1 m
Zulässiges Gesamtgewicht	11740 kg
Panzerung:8mm an den Seiten, 30mm an der Front	
Triebwerk	Tatra 103
Maximaleistung	155 kW
Höchstgeschwindigkeit	90 km/h
Reichweite:1.000km auf Straßen, 600km im Gelände	
Bewaffnung:eine	1x75mm K51 L/24
Crew	1 MG42
Crew	4 men



Деталі що не використовуються
Parts not for use

Комплектність іграшки:

1. Рамки з деталями - 4 шт.
2. Інструкція - 1 прим.
3. Декалі - 1 прим.
4. Коробка - 1 шт.



УВАГА - Прочитати обов'язково!

Перед початком роботи уважно вивчіть інструкцію для складання моделі. Деталі з рамок вирізати за допомогою гострого ножа або гострозубців. Номери деталей позначені цифрами:

1, 2, 3... Рамки, в яких знаходяться деталі, позначені великими латинськими літерами: **A, B, C...** Для деталей, які необхідно фарбувати перед складанням, вказано колір фарби: **A, B, C...** З'єднувати деталі за допомогою клею Plastic CEMENT 3991, 3992, 3999 або FIX 44601, 44602, 44607.

Вказівка для наклеювання декалей: вирізати з аркуша потрібні декалі (на схемі номери декалей вказано цифрами у квадратах); покласти їх у посуд з чистою водою приблизно на 1/2 хвилини; накласти декалі на модель, а потім зсунути їх з аркуша. Для кращого прилипання притиснути їх чистою тканиною.

ATTENTION - Useful advice!

Read the instructions carefully prior to assembly. Remove parts from frame with a sharp knife or a pair of scissors and trim away excess plastic. Do not pull off parts. Numbers of parts are marked figures:

1, 2, 3... Frames, in which the parts are situated, are marked by capital letters: **A, B, C...** For parts, which should be painted before mounting, are given colors of paint: **A, B, C...** Use plastic cement **ONLY**.

Directions for applying the decals: cut out from the sheet the necessary decals (numbers of decals are marked by figures in squares); plunge them into a vessel with pure water for about 1/2 minute; apply the decals on the kit, letting them slide from the paper. For a better adhesion, press them by means of clean rag.

ACHTUNG - Ein nützlicher Rat!

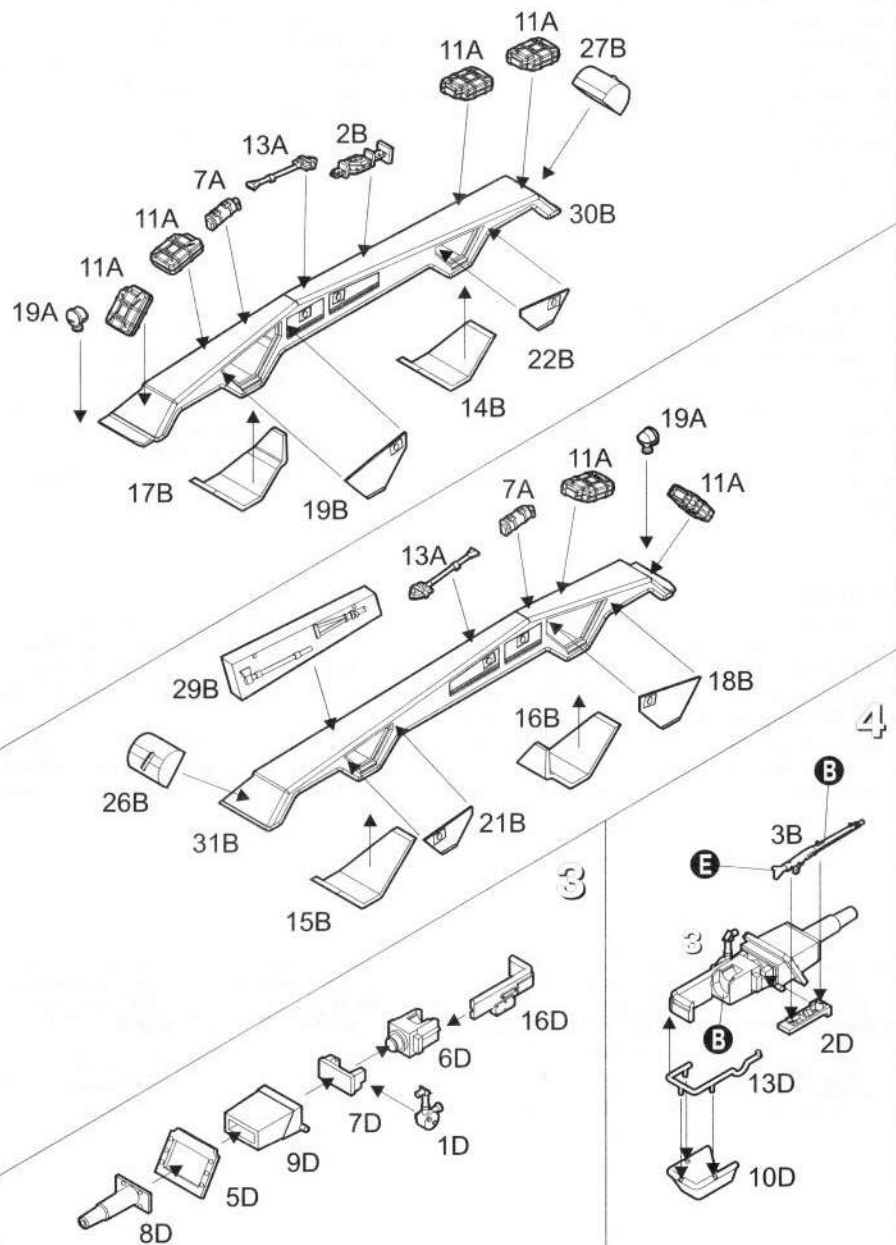
Von der Montage die Zeichung aufmerksam studieren. Die einzelnen Montageteile mit einem Messer oder einer Schere vom Spritzling sorgfältig entfernen. Nummern der Einzelteile sind als Ziffer: **1, 2, 3...** Der Rahmen, in welchem sich der Einzelteil befindet, wird als grosser Latienbuchstabe angegeben: **A, B, C...** Für die Einzelteile, die vor der Montage zu färben sind, wird die Farbe des Farbstoffs angegeben: **A, B, C...** Bitte nur Plastikklebstoff verwenden.

Anweisungen für Abziehbilder-Anbringung: Die benötigten Abziehbilder vom Blatt abschneiden, in ein Glas reines Wasser für etwa 1/2 Minute eintauchen, auf das Modell legen und dann vom Papierbogen abnehmen. Um eine bessere Haftung zu erzielen, die Abziehbilder mit einem reinen Tuch andrücken.



Порядок складання моделі
Model assembly

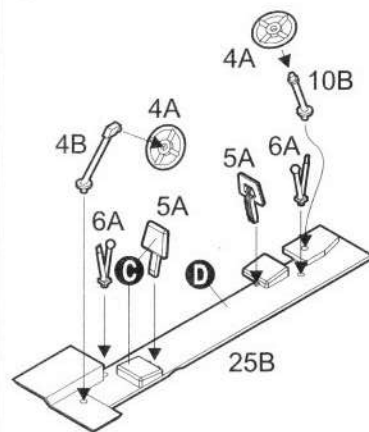
1



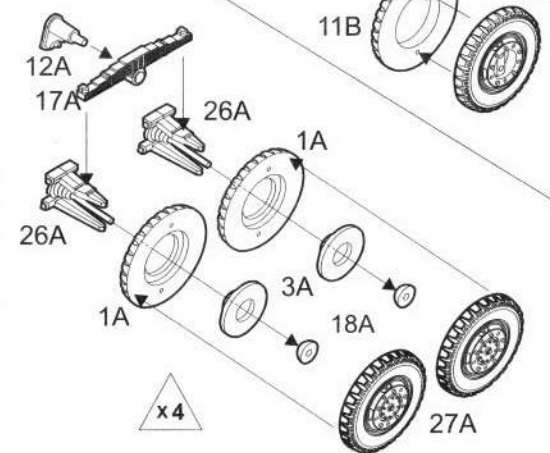
2

4

5

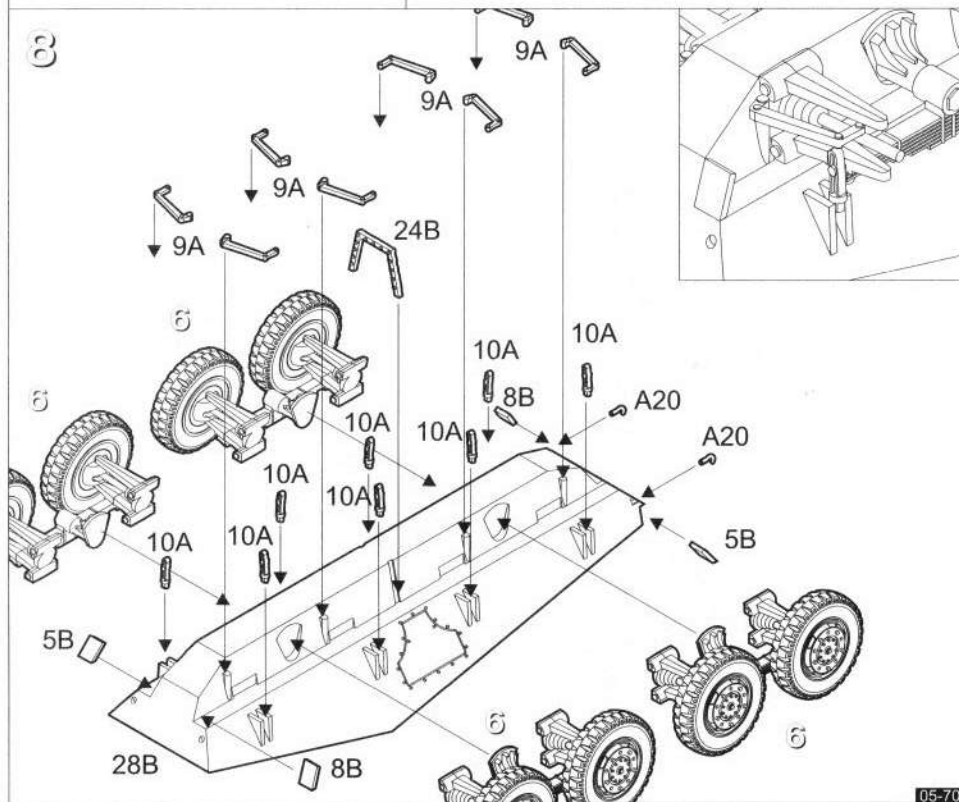


6

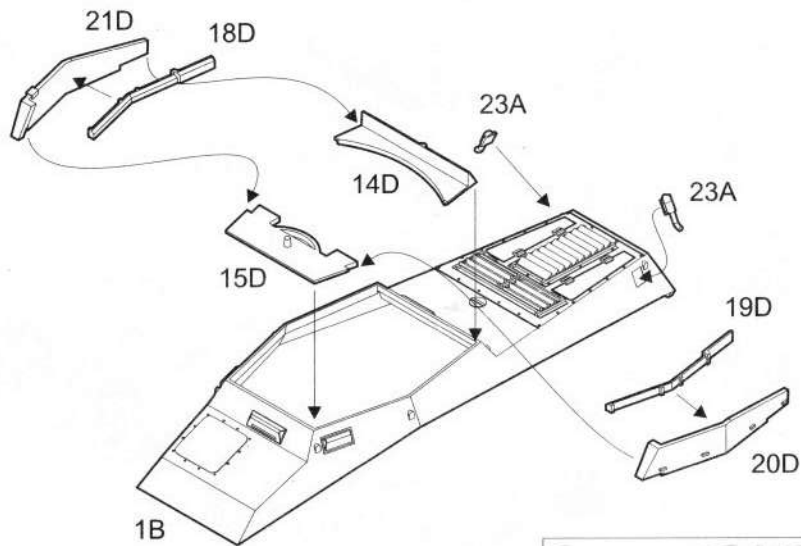


7

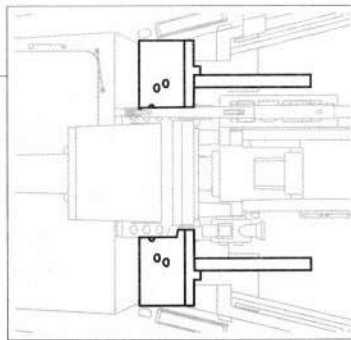
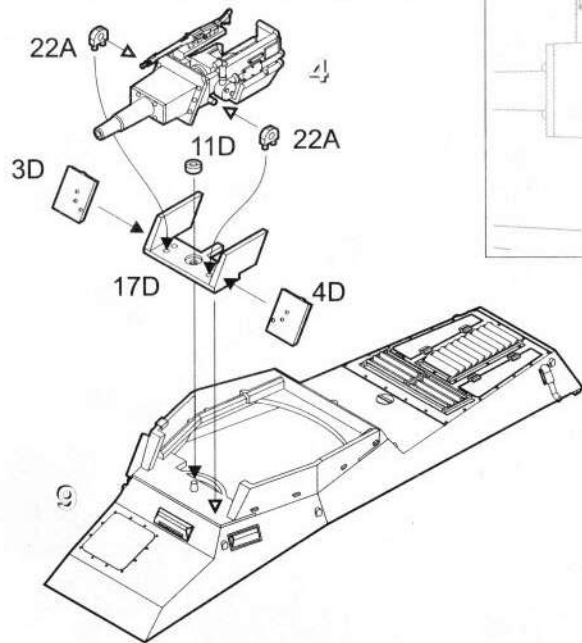
8



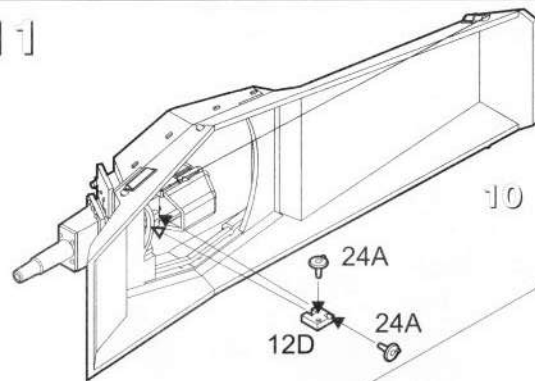
9



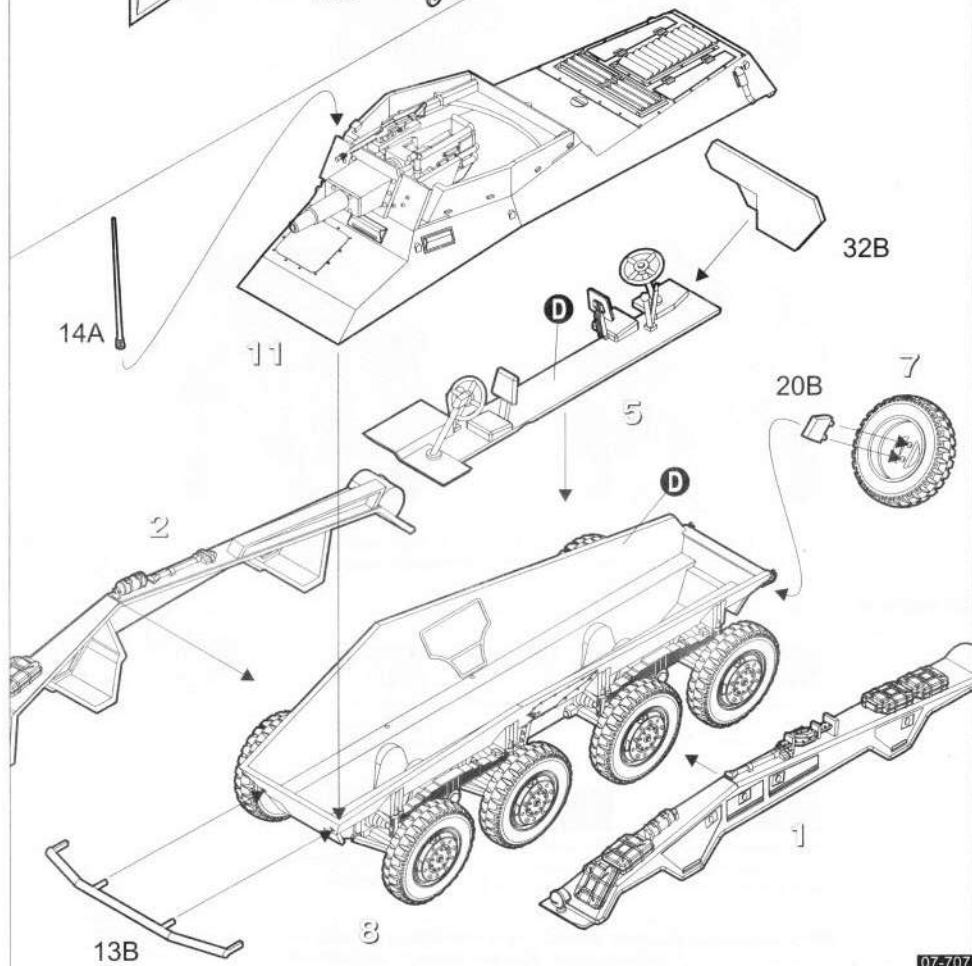
10



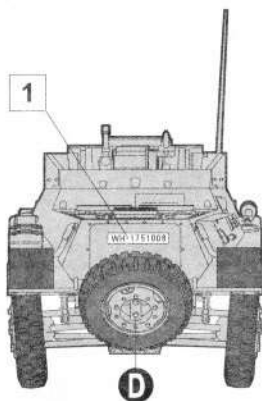
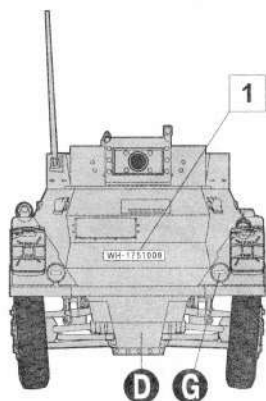
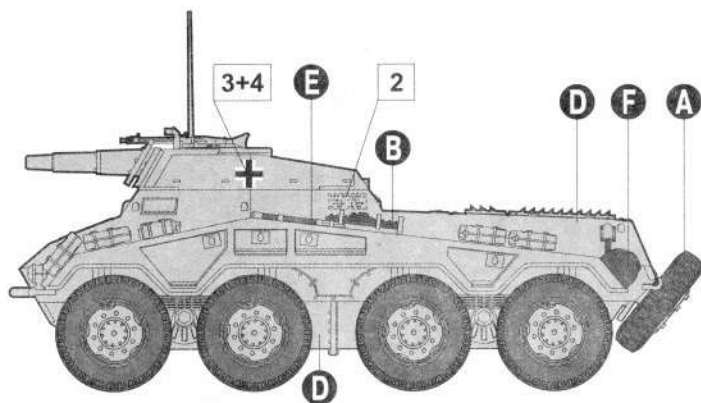
11



12



Розфарбування моделі та наклеювання декалей
 Colour painting and applying decals guide



Sd.Kfz.234/3 116 Панцер-Дивізіон, Нормандія, осінь 1944р.
 Sd.Kfz.234/3 116th Panzer Division, Normandy, Autumn 1944.

HUMBROL

A 33
 Чорний
 Matt Black
 Mattschwarz

B 53
 Чорно-сталевий
 Gunmetal
 Eisen, metallic

C 62
 Шкіряний
 Matt Leather
 Matt-Leder

D 83
 Охра
 Matt Ochre
 Matt-Ocker

E 110
 Натуральне дерево
 Matt Natural Wood
 Naturholz, matt

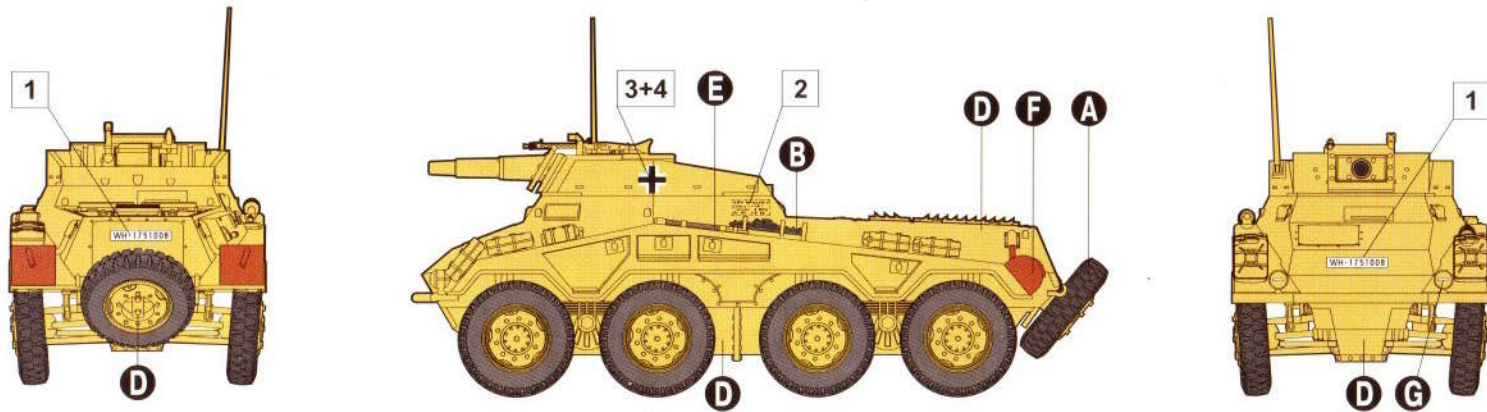
F 113
 Іржавий
 Matt Rust
 Rostbraun, matt

G 191
 Сріблястий
 Chrome Silver
 Chromsilber

Виробник гарантує безпеку іграшки протягом усього часу експлуатації за умови її правильного використання і зберігання.

Схема розфарбування моделі і наклеювання декалей
 Colour painting guide and scheme of applying decals

Sd.Kfz.234/3 116 Панцер-Дивізіон, Нормандія, осінь 1944р.
 Sd.Kfz.234/3 116th Panzer Division, Normandy, Autumn 1944.



HUMBROL



A 33
 Чорний
 Matt Black
 Mattschwarz



B 53
 Чорно-сталевий
 Gunmetal
 Eisen, metallic



C 62
 Шкіряний
 Matt Leather
 Matt-Leder



D 83
 Охра
 Matt Ochre
 Matt-Ocker



E 110
 Натуральне дерево
 Matt Natural Wood
 Naturholz, matt



F 113
 Іржавий
 Matt Rust
 Rostbraun, matt



G 191
 Сріблястий
 Chrome Silver
 Chromsilber



SCHWERER PANZERKANONENWAGEN

Sd.Kfz.234/3

ІГРАШКА.
 ЗБІРНА МОДЕЛЬ-КОПІЯ
 БРОНЬОВИК Sd.Kfz.234/3
 ДСТУ 2032-92
 Для дітей від 10 років



Укр УНЦ 106

ЗРОБЛЕНО В УКРАЇНІ / MADE IN UKRAINE
 ТОВ Інструментальний завод "РОДЕН"
 Україна, 03062, м.Київ,
 вул.Невська, 7а, оф.35

Tool-Making Plant RODEN Ltd.
 7a Nevskaya Str., of. 35,
 Kiev 03062, Ukraine

E-mail: roden@rodenplant.com
<http://www.rodenplant.com>

НЕ ДАВАТИ ДІТЯМ ДО 3-Х РОКІВ. МІСТИТЬ ДРІБНІ ЧАСТИНИ.
 НЕ ДАВАТЬ ДІТЯМ ДО 3-Х ЛЕТ. СОДЕРЖИТ МЕЛКІЕ ЧАСТИ.
 NOT INTENDED FOR CHILDREN UNDER 3 YEARS OF AGE.
 CONTAINS SMALL PARTS.
 NICHT BESTIMMT FÜR KINDER UNTER 3 JAHREN. ENTHÄLT
 KLEINTEILE.
 NE CONVIENT PAS AUX ENFANTS DE 3 ANS. CONTIENT DES
 PETITES PIÈCES.
 NO INDICADO PARA NIÑOS MENORES DE 3 A OS. CONTIENE PIEZAS
 PEQUEÑAS.
 NON ADATTO A BAMBINI DI ETÀ INFERIORE A 3 ANNI. CONTIENE
 PICCOLE PARTI.

WH-1751008

1

WH-1751008

2



3



5



4



6



Sd.Kfz.234/3 #707 1:72 RODEN