

Messerschmitt Bf109G-6/14 'HARTMANN'

09838 1:48 メッサーシュミット Bf109G-6/14 “ハルトマン”

Bf109G型は連合軍側が続々と新鋭機を繰り出してきたため、一年とたたず旧式化したF型に変わり開発されたタイプです。開発における留意点としては速度、火力、防弾装備の向上、そして与圧キャビンの実用化、また広く任務に適應するための専用装備のキット化も考えられていました。機体そのものは空力的に完成の域にあったF型をそのまま受け継ぎ、エンジン、内部装備、細部に変更を加えた程度で、改修の手間も少ないせいか開発着手から3ヶ月後の1941年10月には先行量産型のG-0型が完成しました。1943年に入ると連合軍軍用機の防弾装備も向上し機首のMG17 (7.92mm) 機銃では効果がないことが明らかになります。そこでMG17機銃からMG131 (13mm) 機銃に強化したタイプが作られました。それぞれ与圧キャビン付の高高度戦闘機型がG-5型、非与圧キャビンの中高度戦闘機型がG-6型と呼ばれました。特徴としては機銃の空薬莖排出筒をクリアするために円形のバルジが機首上面に大きく張り出しています。

The Messerschmitt Bf109G-5 and G-6 fighters were produced in parallel and were pressurized and non pressurized versions of the same Bf109 variant. Of the two, the 109G-6 was the most widely produced and remained in first line service until the end of the conflict. The only external difference initially between the G-5 and G-6 were the small fresh air intakes found on either side of the windscreen of the non pressurized G-6. More than 10,000 G-6 aircraft were produced during the war, making it the most widely produced of all 109 variants. Due to the many different versions of the Bf109G, there was much confusion during production. A special Fighter Production Committee was formed to deal with the bottlenecks that plagued its production. The G-14 followed the G-6 in production and

was the first result of the Fighter Committee's initial attempt to rationalize the many variants of the 109G, inhibiting maximum production. The G-14 was standardized with the larger, taller wooden fin and rudder, the Erla Haube canopy and the DB605A engine. The vast majority of the G-14's produced had the drop tank rack and were designated the Bf109G-14/R-3. Some received the DB605AM engine (with MW50), and the Galland-type cockpit canopy.

《G-6型 データ》乗員：1名、全長：9.06m、全幅：9.76m、全高：2.5m、全備重量：3,148kg、エンジン：DB605A (離昇出力1,475Hp)、最高速度：621km/h、固定武装：MG131 13mm機関銃×2、MG151/20 20mm機関砲×1

was the first result of the Fighter Committee's initial attempt to rationalize the many variants of the 109G, inhibiting maximum production. The G-14 was standardized with the larger, taller wooden fin and rudder, the Erla Haube canopy and the DB605A engine. The vast majority of the G-14's produced had the drop tank rack and were designated the Bf109G-14/R-3. Some received the DB605AM engine (with MW50), and the Galland-type cockpit canopy.

G-6 DATA: Crew 1; Length: 9.06m; Wingspan: 9.76m; Height: 2.5m; Max Gross Weight: 3,148kg; Engine: DB605A (rated at 1,475hp at takeoff); Range: 997.5km; Maxspeed:621km/h; Armament: MG131x2 13mm machine guns; MG151/20 20mm cannon x1



デカールをはってください。
APPLY DECAL
HIEAR ABZIEHBILD
APPLIQUER DECALCOMANIE
APPLICARE DECALCOMANIA
PONER CALCOMANIA
貼上水印紙



穴をあけてください。
OPEN HOLE
ÖFFNEN
FAIRE UN TROU
FORO APERTO
HACER AGUJERO
開孔



切り取ってください。
REMOVE
ENTFERNEN
RETIRER
SEPARARE
CORTAR
切去

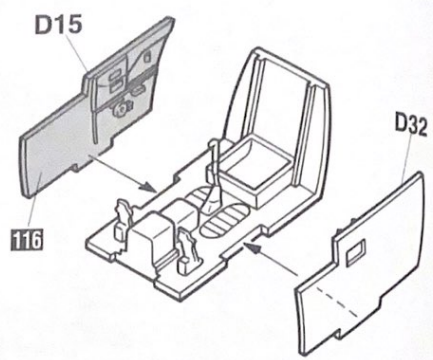
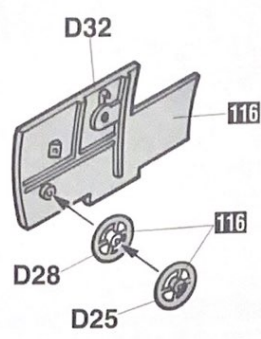
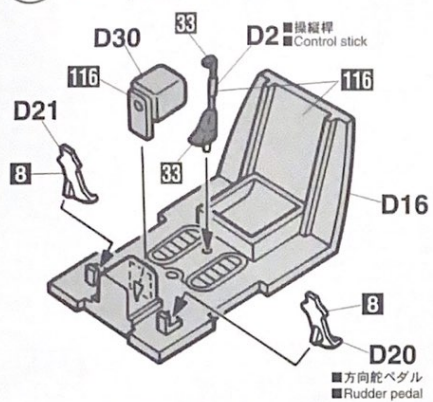


2組つくってください。
2 SETS NEEDED
WIRD DOPELT BENÖTIGT
DEUX SETS NECESSAIRES
NECESSARIE 2 SERIE
SE NECESITAN DOS PIEZAS
同様の制作二組

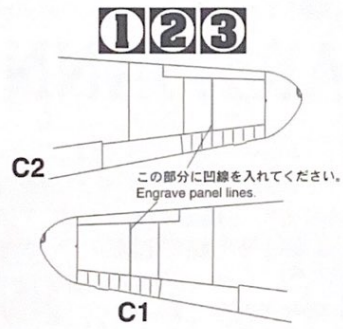


塗装図の番号です。
PAINTING SCHEME NUMBER
LACKIERSCHEMANUMMER
NUMEROS DE LA LISTE DE PEINTURES
NUMERO DELLO SCHEMA DI PERNICIATURA
PINTAR ESQUEMA NUMERO
這是塗裝圖的號碼

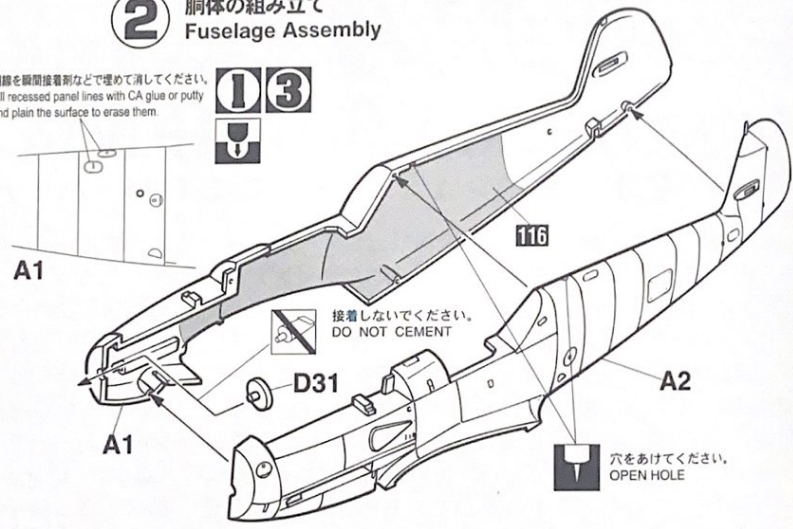
1 コックピットの組み立て Cockpit Assembly



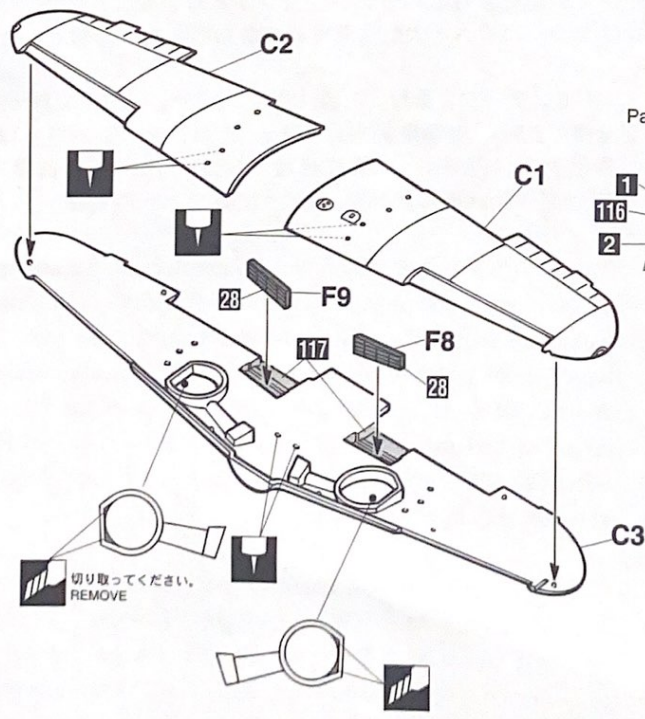
2 胴体の組み立て Fuselage Assembly



凹線を瞬間接着剤などで埋めて消してください。
Fill recessed panel lines with CA glue or putty
and plain the surface to erase them.

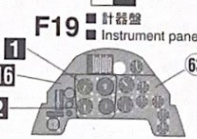


3 主翼の組み立て Main Wing Assembly

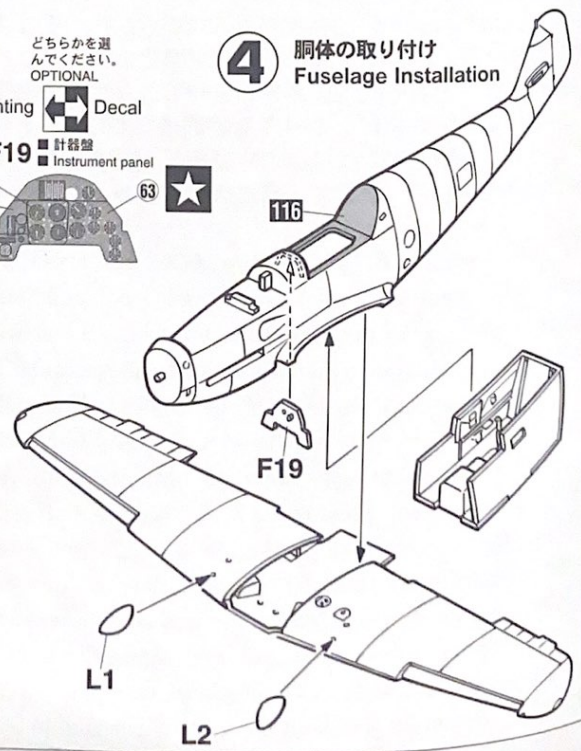


どちらかを選んでください。
OPTIONAL

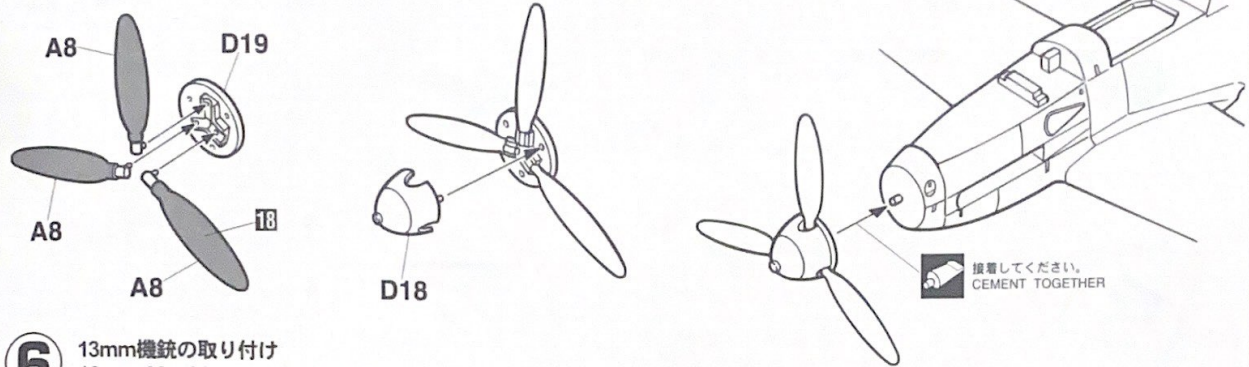
Painting ↔ Decal



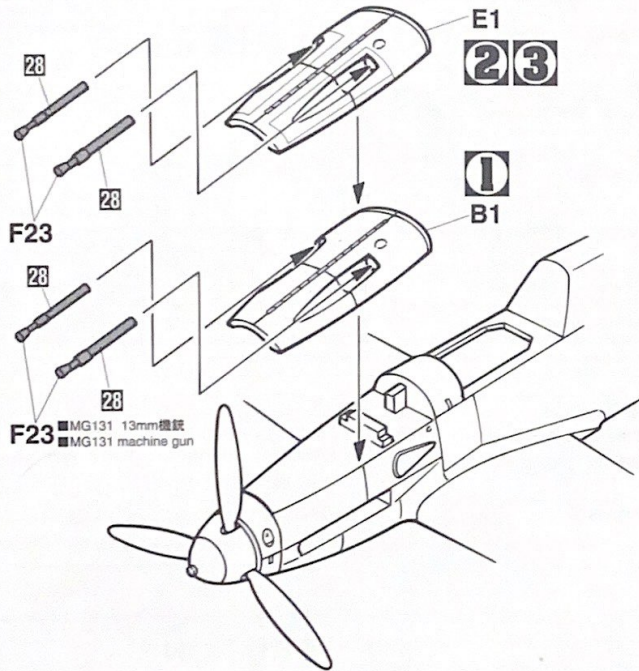
4 胴体の取り付け Fuselage Installation



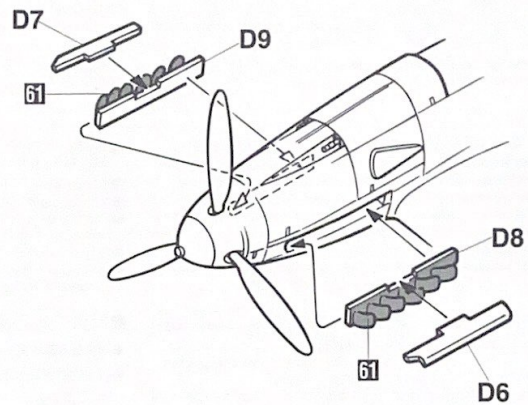
5 プロペラの組み立て
Propeller Assembly



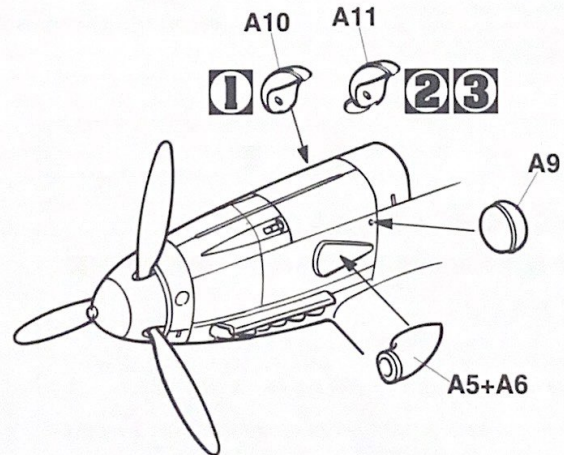
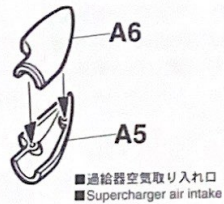
6 13mm機銃の取り付け
13mm Machine Gun Installation



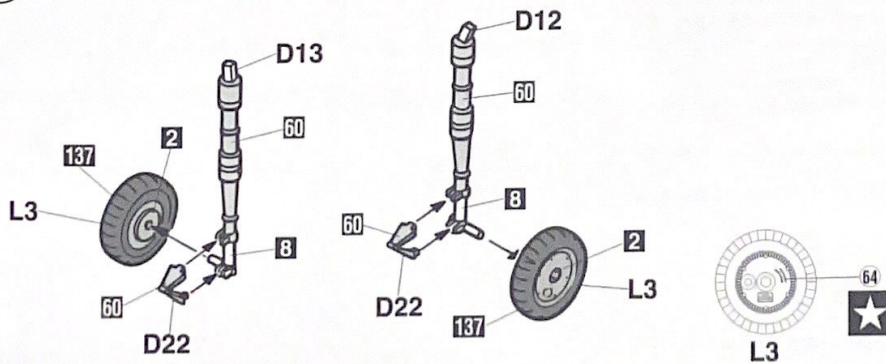
7 排気管の取り付け
Exhaust Manifold Installation



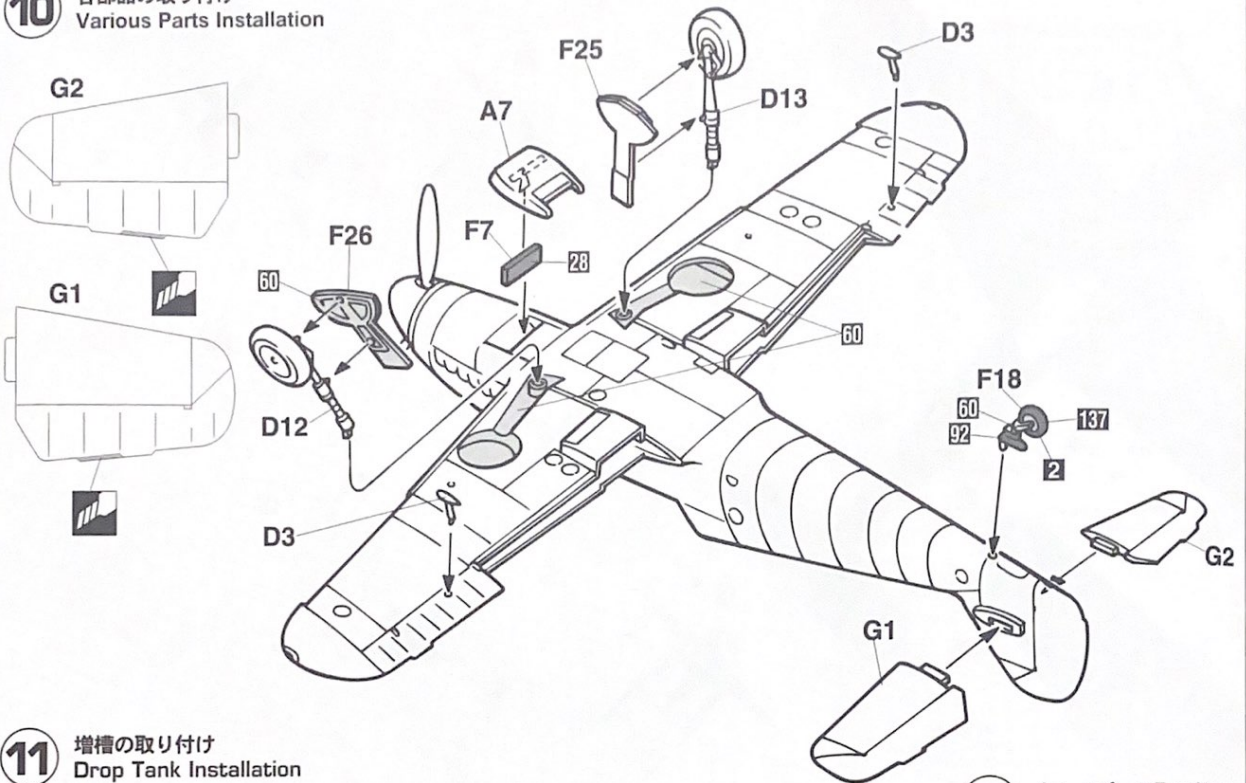
8 各部分品の取り付け
Various Parts Installation



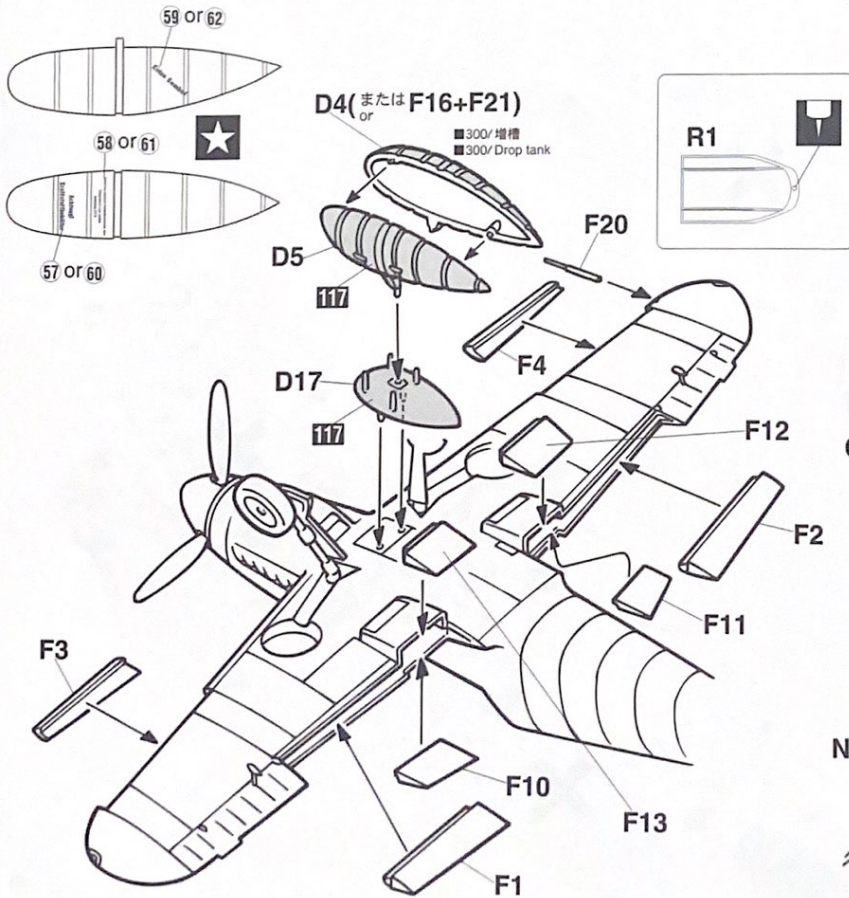
9 主脚の組み立て
Main Gear Assembly



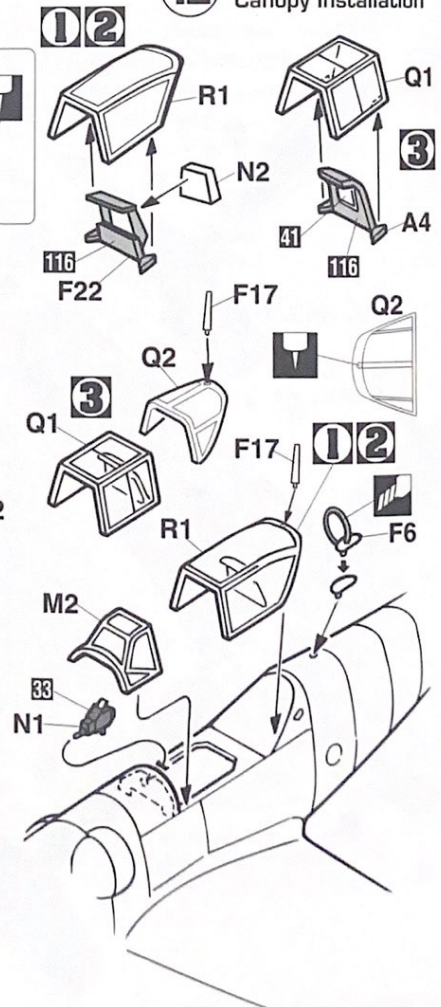
10 各部品の取り付け
Various Parts Installation

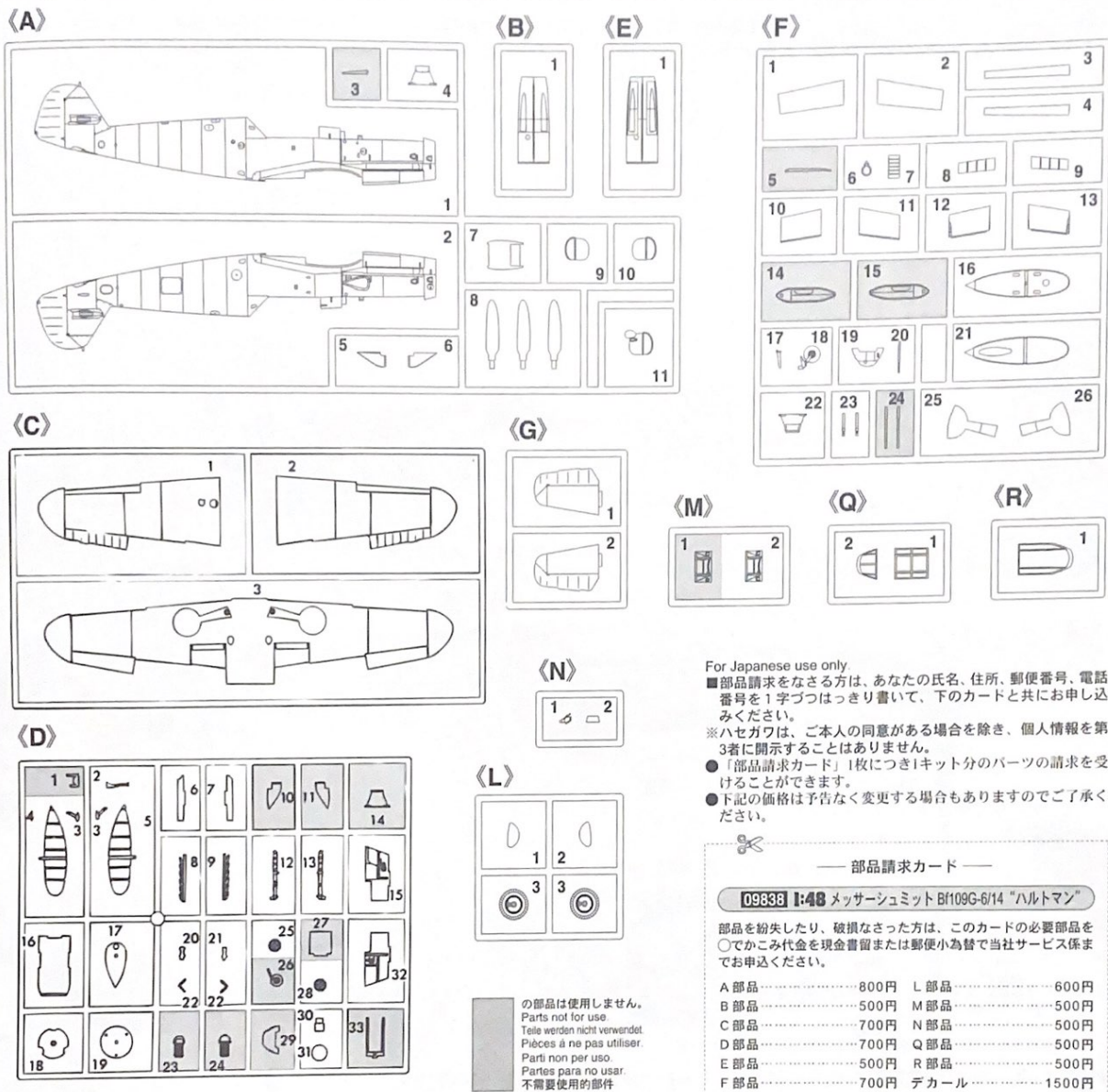


11 増槽の取り付け
Drop Tank Installation



12 キャンピの取り付け
Canopy Installation





For Japanese use only.
 ■部品請求をなさる方は、あなたの氏名、住所、郵便番号、電話番号を1字づつはっきり書いて、下のカードと共に申し込みにください。
 ※ハセガワは、ご本人の同意がある場合を除き、個人情報を第3者に開示することはありません。
 ●「部品請求カード」1枚につき1キット分のパーツの請求を受けることができます。
 ●下記の価格は予告なく変更する場合がありますのでご了承ください。

— 部品請求カード —

09838 1:48 メッサーシュミット Bf109G-6/14 "ハルトマン"

部品を紛失したり、破損なされた方は、このカードの必要部品を○でかみ代金を現金書留または郵便小為替で当社サービス係までお申込ください。

A 部品.....	800円	L 部品.....	600円
B 部品.....	500円	M 部品.....	500円
C 部品.....	700円	N 部品.....	500円
D 部品.....	700円	Q 部品.....	500円
E 部品.....	500円	R 部品.....	500円
F 部品.....	700円	デカール.....	1500円
G 部品.....	500円		

0812 ART No. 09838

1	H[1]	ホワイト(白)	WHITE
2	H[2]	ブラック(黒)	BLACK
8	H[8]	シルバー(銀)	SILVER
18	H[65]	RLM70ブラックグリーン	RLM70 BLACK GREEN
23	H[18]	黒鉄色	STEEL
33	H[12]	つや消しブラック	FLAT BLACK
35	H[68]	RLM74グレーグリーン	RLM74 GRAY GREEN
37	H[69]	RLM75グレーバイオレット	RLM75 GRAY VIOLET
41	H[47]	レッドブラウン	RED BROWN
47	H[90]	クリアレッド	CLEAR RED
50	H[93]	クリアブルー	CLEAR BLUE
60	H[70]	RLM02 グレー	RLM02 GRAY
61	H[76]	焼鉄色	BURNT IRON
92		セミグロスブラック	SEMI GROSS BLACK
113		RLM04 イエロー	RLM04 YELLOW
116		RLM66ブラックグレー	RLM66 BLACK GRAY
117		RLM76ライトブルー	RLM76 LIGHT BLUE
137	H[77]	タイヤブラック	TIRE BLACK

このキットには接着剤は入っていないので別にお求めください。

塗料指定の 1 は GSI クレオス・Mr. カラー、H[1] は水性ホビーカラーの番号です。

H[1] in painting indication is the number of GSI Creos Aqueous Hobby Color, while 1 is that of Mr. Color. Glue is not included in this kit.

H[1] bei Bemalungshinweisen ist die Nummer der Aqueous - Hobby - Color von GSI Creos, während 1 den Ton der Farbserie Mr. Color anzeigt. Im Bausatz ist kein Klebstoff enthalten.

Sur le guide de peinture, H[1] correspond au numéro de couleur GSI Creos AQUEOUS HOBBY COLOR, alors que 1 correspond à Mr. COLOR. La colle n'est pas fournie dans ce kit.

H[1] nella indicazione della pittura è il numero della GSI Creos del colore ad acqua per Hobby, mentre 1 è quello di Mr. Color. La colla non è inclusa nella scatola di montaggio.

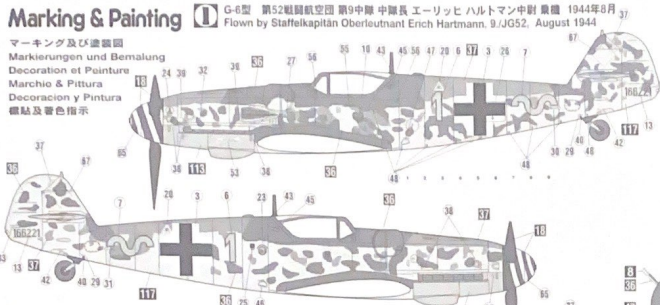
H[1] en indicaciones de pintado. Este es el numero de GSI Creos Aqueous Hobby Color, mientras 1 es el de Mr. Color. El pegamento no esta incluido en el kit.

H[1] 這個着色指示是代表 GSI Creos 出品水性模型漆的編號，而 1 則代表 GSI Creos 出品的樹脂系模型漆的編號，這件套件並沒有包括膠水。

Marking & Painting

1 G-6型 第52戦闘航空団 第9中隊 中隊長 エーリッヒ ハルトマン中尉 機 1944年8月
 Flown by Staffelfliegerkapitän Oberleutnant Erich Hartmann, 9./JG52, August 1944

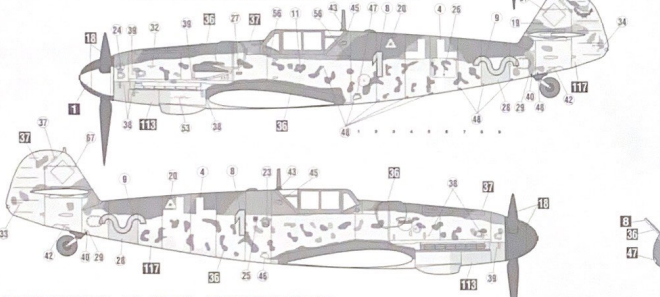
マーキング及び塗装図
 Markierungen und Bemalung
 Decoration et Peinture
 Marchio e Pittura
 Decoración y Pintura
 標記及着色指示



2 G-14型 第52戦闘航空団 第4中隊 中隊長 エーリッヒ ハルトマン中尉 機 1944年11月
 Flown by Staffelfliegerkapitän Oberleutnant Erich Hartmann, 4./JG52, November 1944



3 G-6型 第52戦闘航空団 第9中隊 中隊長 エーリッヒ ハルトマン中尉 機 1943年10月
 Flown by Staffelfliegerkapitän Oberleutnant Erich Hartmann, 9./JG52, October 1943



◆この塗装図は1/48スケールを、側面70%、上面50%に縮小してあります。
 ◆This marking chart has been reduced by 70% in the side view and 50% in the top and bottom views from 1/48 scale.

