

СУ 15-см важкої піхотної гармати sIG 33(Sd.Kfz.138/1 Ausf.H) SP 15 cm heavy infantry gun sIG 33(Sd.Kfz.138/1 Ausf.H)

Um

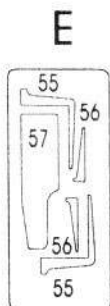
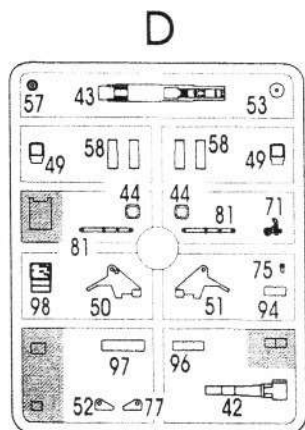
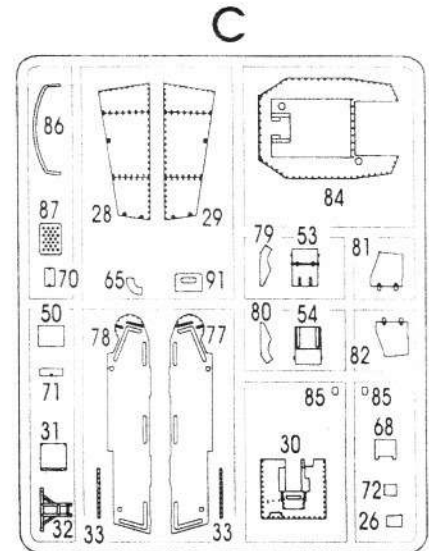
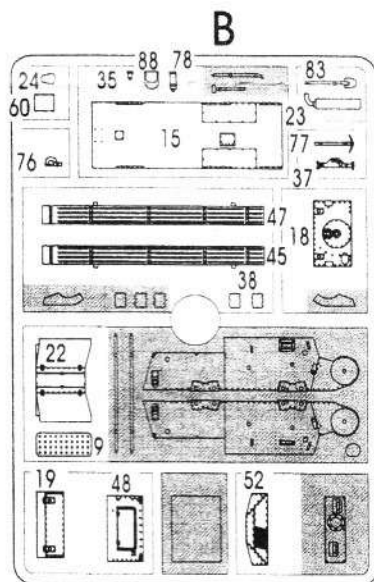
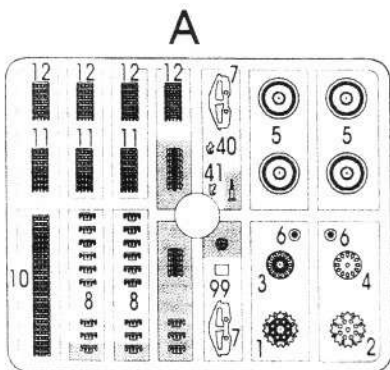
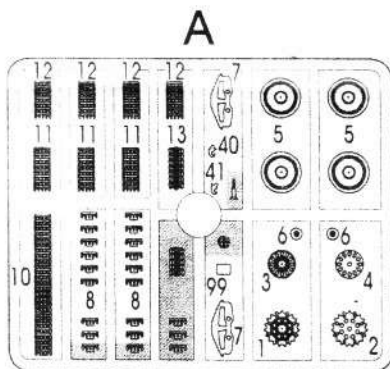
No.345

1:72

UKR На фірмі VMM встановили гармату sIG 33 на шасі танка Pz Kpfw 38(t). Екіпаж захищала напіввідкрита рубка. У лютому 1943 р. розпочався випуск нової моделі CAU Sd Kfz 138/1 Ausf H. Озброєння її складалось із 150-мм важкої піхотної гармати sIG-33. Товщина лобової броні була 25 мм. Боєкомплект містив 16 пострілів. Машина вагою 11,5 тонн мала максимальну швидкість 47 км/год. На CAU встановлено 6-циліндровий 4-тактний двигун Praga AC потужністю 150 к.с. Екіпаж складався із п'яти чоловік. Усього було випущено 90 CAU Sd.Kfz.138/1 Ausf H. У 1944 р. їм було присвоєно назву "Бізон". До самого кінця війни CAU на базі Pz.Kpfw. 38(t) інтенсивно використовувались на усіх фронтах.

ENG SIG 33 gun was established on the chassis of tank Pz Kpfw 38 (t) on the firm VMM .The crew was protected with cabin. In February 1943 they started the production of new tank hunter Sd.Kfz.138/1 Ausf.H. Its arms consist of 150-mm gun sIG-33. The thickness of front armour was equal to 25 mm. The ammunition supply consist of 16 rounds. The machine in weight of 11.5 tons had the maximal speed 47 km/h. The SPG is powered by 6 - cylinder four-stroke diesel Praga AC engine. The engine power is 150 hp. The crew consist of five members. In total it was produced 90 of Sd.Kfz. 138/1 Ausf.H. In 1944 it was appropriated the name " Bizon ". Till the end of II WW SPG on base of Pz. Kpfw. 38 (t) were intensively used on all fronts.

DEU In Firma VMM haben die Kanone sIG 33 auf den Chassis Tanks Pz Kpfw 38 (t) festgestellt. Die Mannschaft schützte halbgeöffnet den Turm. Im Februar 1943 hat man mit der Herstellung des Neu Sd.Kfz.138/1 begonnen. Seine Waffenausrüstung bestand aus einer 150 mm Kanone sIG-33. Die Stirnpanzerung betrug 25 mm. Die Gefechtsmunition enthält 16 Geschosse. Der Maschine, dessen Gewicht 11,5 t betrug, hatte die Höchstgeschwindigkeit von 47 km/h. Der Panzer hat den 6-Zylinder-Viertakt Dieselmotor Praga AC mit einer Leistung von 150PS. Besatzung - 5 Personen. Insgesamt sind 90 Sd.Kfz.138/1 Ausf.H hergestellt worden. In 1944 von ihm haben sich die Benennung " Bizon " angemast. Bis zu dem Schluß des zweiten weltumfassenden Krieges Selbstfahrgeschütz auf der Basis Pz. Kpfw. 38 (t) wurden auf allen Fronten intensiv benutzt.



Деталі не застосовувати
Parts not for use
Teile werden nicht verwendet

- Клеїти
Glue
Kleben
- Не клеїти
Don't glue
Nicht kleben
- Відрізати ножом
Detach with knife
Mit einem Messer abtrennen
- Нанести декаль
Apply decals
Abziehbilder anbringen
- Повторити з протилежного боку
Repeat same procedure on opposite side
Gleichen Vorgang auf gegenüberliegen Seite wiederholen
- Зображення зібраних деталей
Illustration of assembled parts
Abbildung zusammengesetzter Teile
- Свердлимо
Open hole
Öffnen
- На вибір
Optional
Wahlweise
- Зігнути
Bend
Biegen

ПРОЧИТАТИ ПЕРЕД ПОЧАТКОМ СКЛАДАННЯ !

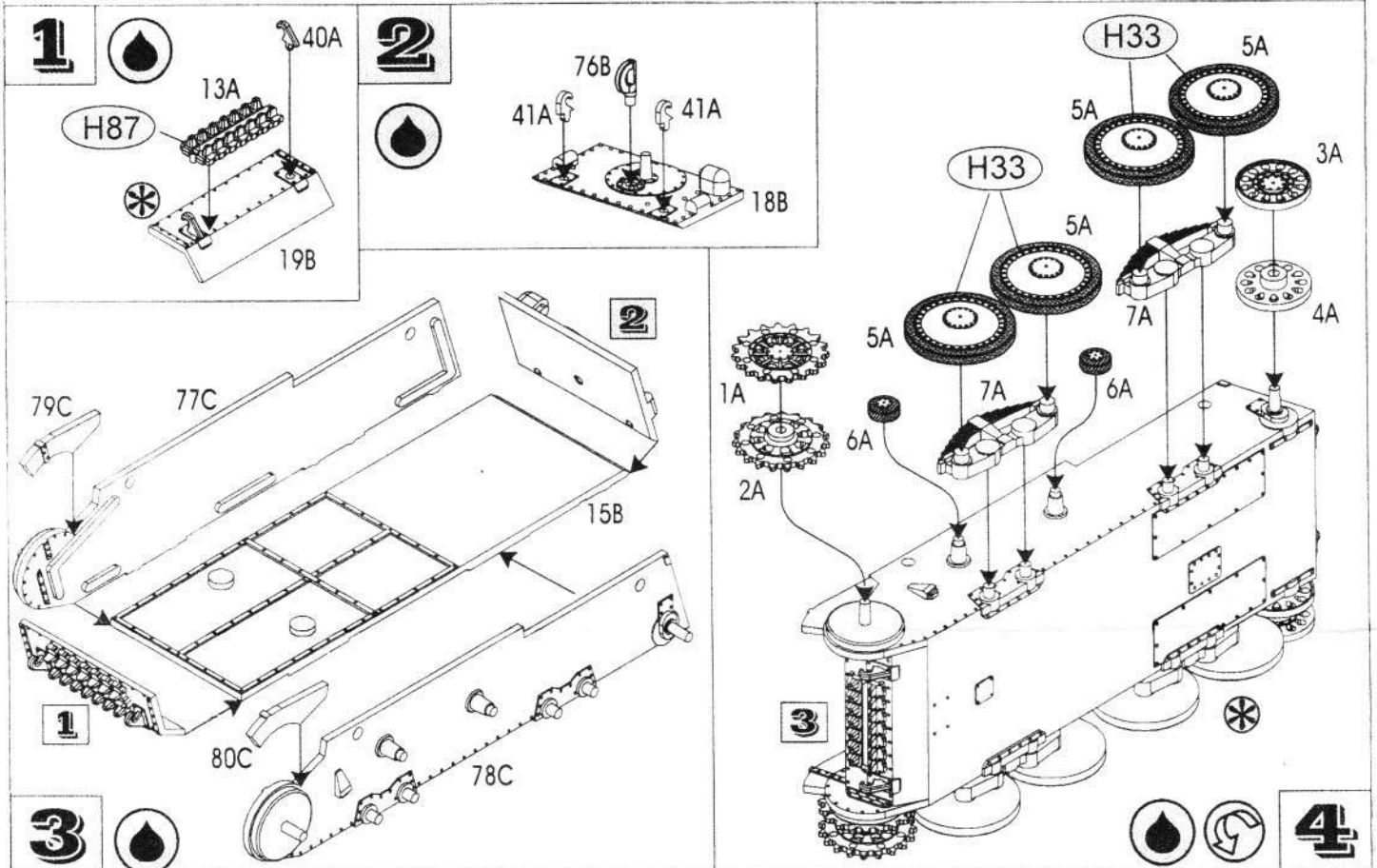
Деталі із рамок вирізати за допомогою гострого ножа або кусачок. Номе ри деталей позначені цифрами 1, 2, 3. Рамка в якій знаходиться деталь, позначена літерою А, В, С. Порядок монтажу деталей позначений цифрами 1, 2, 3. Клеїти деталі за допомогою клею Plastic CEMENT. Вирізати з аркуша потрібні декалі, помістити їх у посуд з чистою водою приблизно на 0,5 хвилини, накласти декалі на модель, а потім зсунути їх з аркуша. Для кращого прилипання, притиснути їх марлевим тампоном.

READ BEFORE YOU START!

Remove parts from frame with a sharp knife or a pair of scissors and trim away excess plastic. Do not pull off parts. Numbers of parts are marked figures 1, 2, 3. Frames in which the part is situated, are marked with letters A, B, C. The parts assembling sequence is marked figures 1, 2, 3. Use plastic cement only. Cut out from the sheet the necessary decals, plunge them into a vessel with pure water for about 0.5 minute, apply the decals on the kit, letting them slide from the paper. For a better adhesion, press them by means of clean rag.

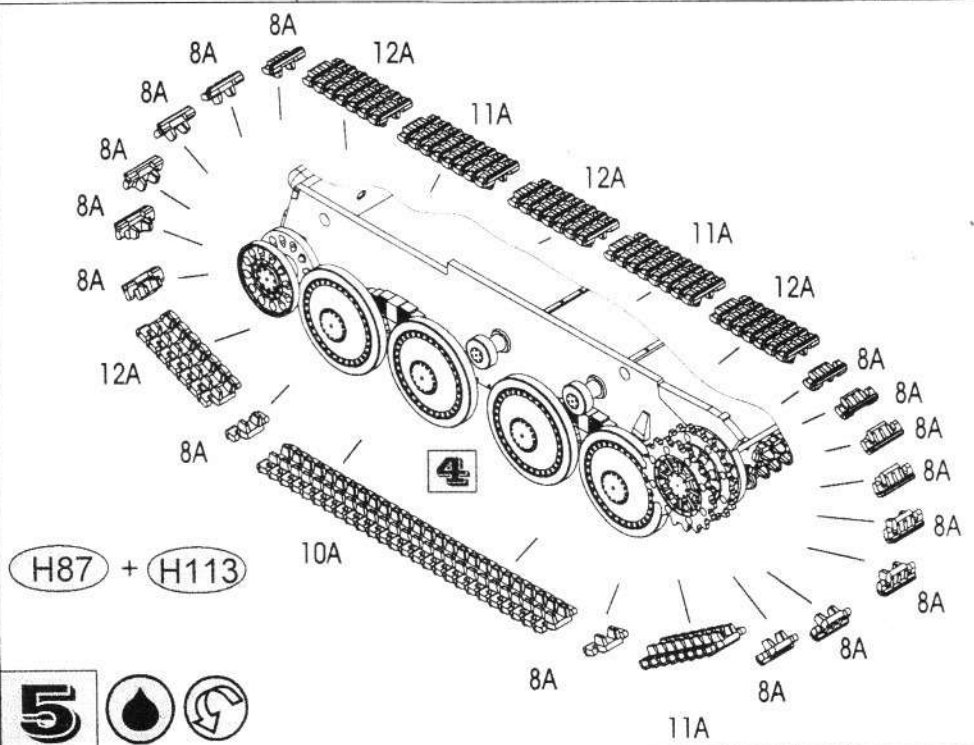
VOR DEM ZUSAMMENSETZEN GUT DURCHLESEN!

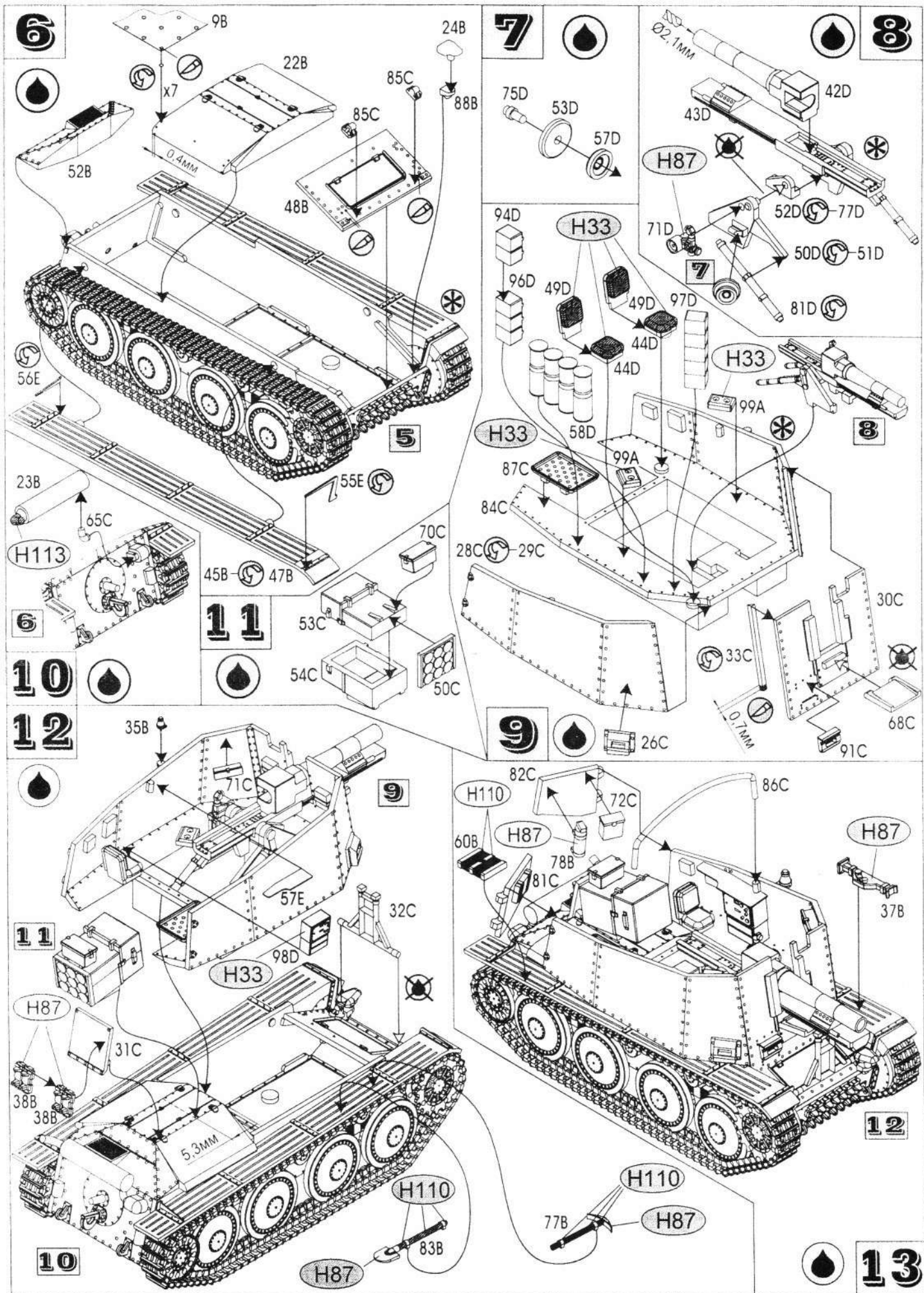
Spritzling entfernen. Nummern der Einzelteile sind als Ziffer angegeben: 1, 2, 3. Der Rahmen in welchem sich der Einzelteil befindet, wird als Buchstabe angegeben: A, B, C. Die Reihenfolge der Montage wird als Ziffer angegeben: 1, 2, 3. Bitte nur Plastikklebstoff verwenden. Die benötigten Abziehbilder vom Blatt abschneiden, in ein Glas reines Wasser für etwa 0,5 Minute eintauchen, auf das Modell legen und dann vom Papierbogen abnehmen. Um eine bessere Haftung zu erzielen, die Abziehbilder mit einem reinen Tuch andrücken.



HUMBROL

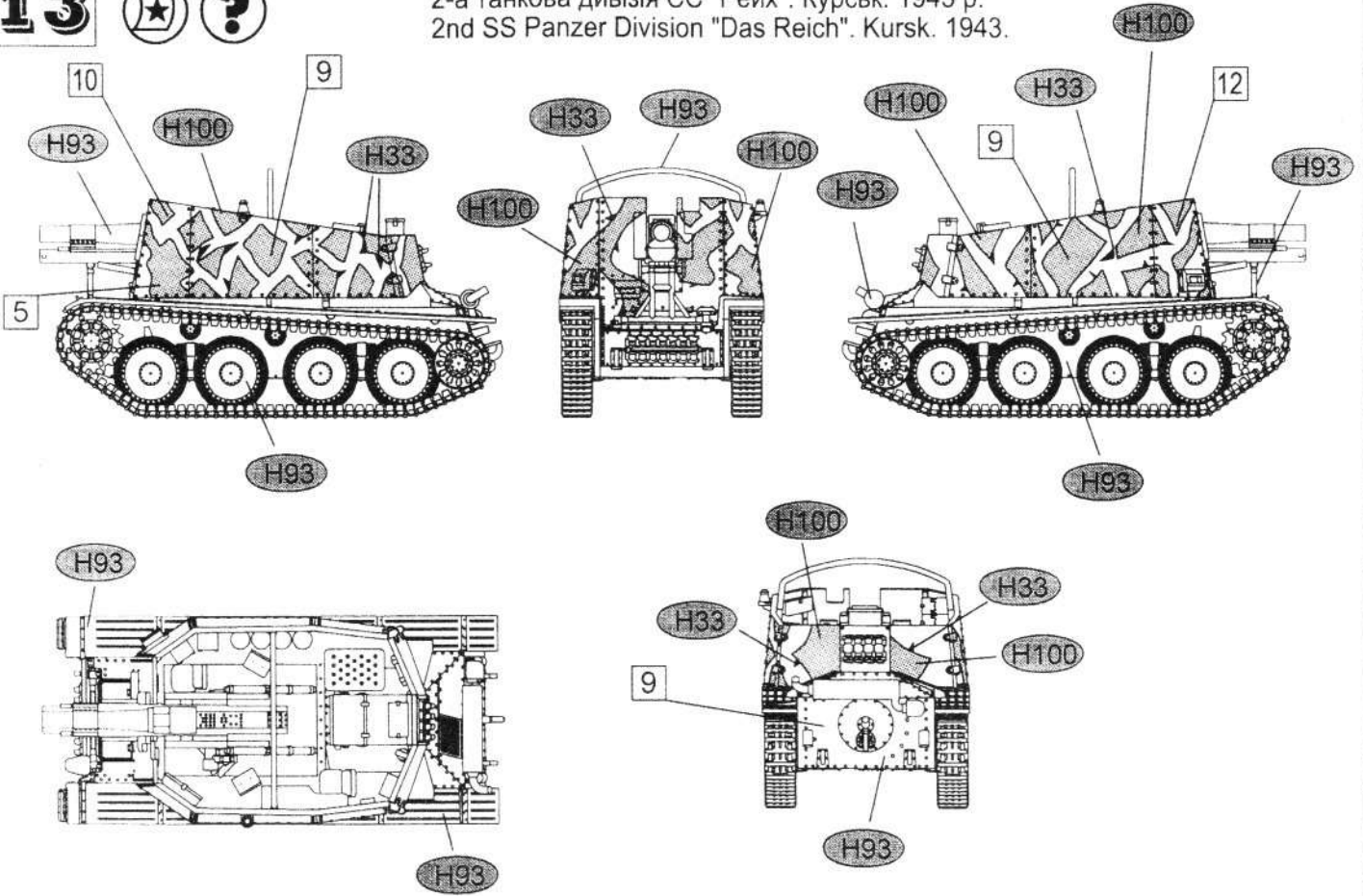
- (H33) Чорний
Matt Black
Mattschwarz
- (H34) Білий
Matt White
Mattweiß
- (H53) Чорний, окисдований
Gun Metal
Metall-Brüniert
- (H87) Сталевий, матовий
Matt Steel Grey
Stahlgrau, matt
- (H93) Пустельно-жовтий
Matt Desert Yellow
Wüstensand, matt
- (H100) Червоно-коричневий
Matt Red Brown
Rotbraun, matt
- (H110) Дерев'яний
Matt Natural Wood
Naturholz, matt
- (H113) Іржавий
Matt Rust
Rostbraun, matt



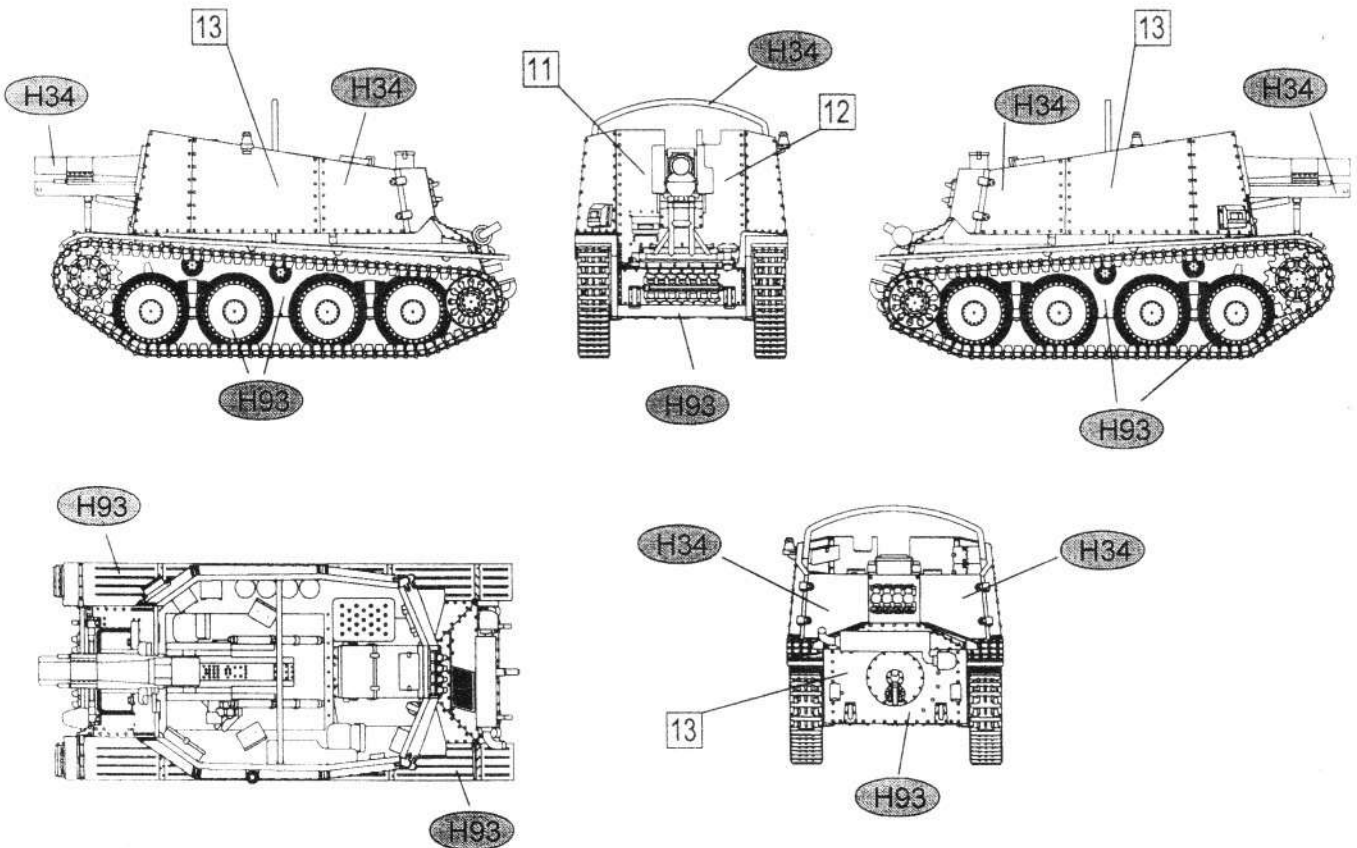


13

2-а танкова дивізія СС "Рейх". Курськ. 1943 р.
 2nd SS Panzer Division "Das Reich". Kursk. 1943.

**14**

2-а лижна дивізія . Східний фронт. Січень 1944 р.
 2nd Ski Jager Division. Eastern Front. January 1944.



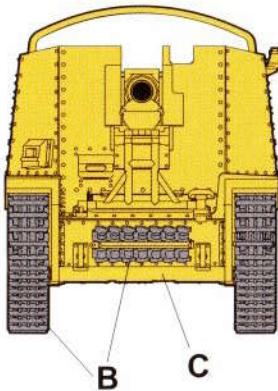
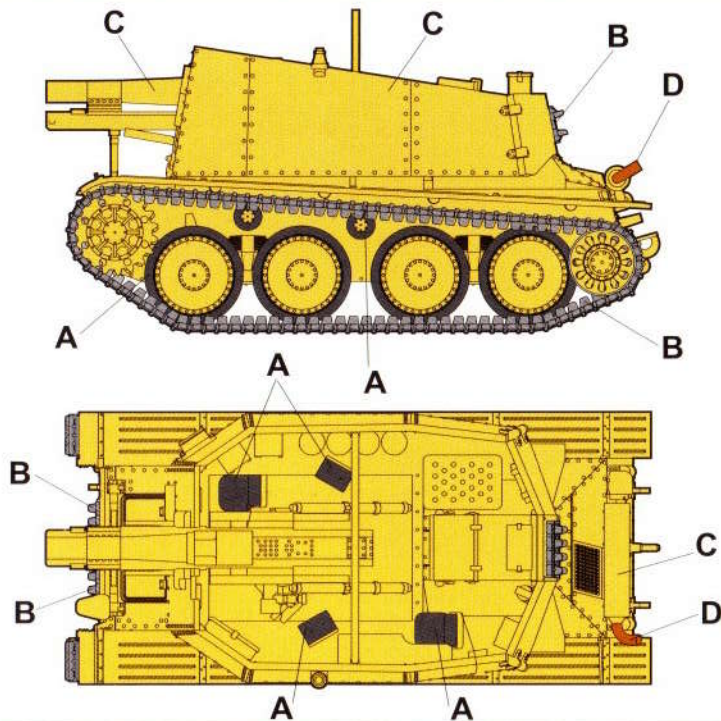


Схема розфарбування моделі і наклеювання декалей

Colour painting guide and scheme of applying decals

HUMBROL

- A **33** Чорний (матовий)
Matt Black
Schwarz, matt
- B **87** Сталевий (матовий)
Matt Steel Grey
Stahgrau, matt
- C **93** Пустельно-жовтий
Matt Desert Yellow
Wüstensand, matt
- D **113** Іржавий (матовий)
Matt Rusty
Rostbraun, matt



На фірмі BMM встановили гармату sIG 33 на шасі танка Pz Kpfw 38(t). Екіпаж захищала напіввідкрита рубка. У лютому 1943 р. розпочався випуск нової моделі CAU Sd Kfz 138/1 Ausf H. Озброєння її складалось із 150-мм важкої піхотної гармати sIG-33. Товщина лобової броні була 25 мм. Боєкомплект містив 16 пострілів. Екіпаж складався із п'яти чоловік. Усього було випущено 90 CAU Sd.Kfz.138/1 Ausf H. У 1944 р. їм було присвоєно назву "Бізон".



SIG 33 gun was established on the chassis of tank Pz Kpfw 38 (t) on the firm VMM .The crew was protected with cabin. In February 1943 they started the production of new tank hunter Sd.Kfz.138/1 Ausf.H. Its arms consist of 150-mm gun sIG-33. The thickness of front armour was equal to 25 mm. The ammunition supply consist of 16 rounds. The crew consist of five members. In total it was manufactured 90 of Sd. Kfz.138/1 Ausf.H. In 1944 it was appropriated the name "Bizon".



In Firma VMM haben die Kanone sIG 33 auf den Chassis Tanks Pz Kpfw 38 (t) festgestellt. Die Mannschaft schützte halbgeöffnet den Turm. Im Februar 1943 hat man mit der Herstellung des Neu Sd.Kfz.138/1 begonnen. Seine Waffenausüstung bestand aus einer 150 mm Kanone sIG-33. Die Stirnpanzerung betrug 25 mm. Die Gefechtsmunition enthält 16 Geschöße. Besatzung - 5 Personen. Insgesamt sind 90 Sd.Kfz.138/1 Ausf.H hergestellt worden. In 1944 von ihm haben sich die Benennung " Bizon " angemast.



1

2

3



4



5

6

7



8

9

10

6S/2



11

12

13

14



14

16

17



18



19

20



1/72 GRILLE/BISON

