

NÁVOD / INSTRUCTIONS
Messerschmitt Bf 109 G-6
'Mersu Over Finland'

1/72

CZ - Historie

Messerschmitt Bf 109G vznikl vývojem z verze Bf 109F. Hlavní změnou byla montáž silnějšího a těžšího motoru DB 605. Bf 109G byl vyráběn v několika verzích lišících se výzbrojí a variantou motoru DB605. Zůstal standardní stíhačkou Luftwaffe až do konce války a v několika zemích létal i po druhé světové válce. Finsko se dostalo do konfliktu se Sovětským Ruskem ve dvacátém století hned třikrát. V roce 1918 ve Finsku proběhla občanská válka v té byly poraženou stranou tzv. Rudí Finové (sociální demokraté a komunisté) podporovaní Sovětským Ruskem. V listopadu 1939 bylo Finsko Sovětským Svazem napadeno bez vyhlášení války a poraženo v tzv. Zimní válce. V roce 1941 se Finsko po útoku Německa na Sovětský svaz rozhodlo získat zpět ztracená území a zahájilo Pokračovací válku. Finové do konce roku 1941 osvobodili Sovětským svazem zabraná území. V roce 1944 zahájil Sovětský Svaz mohutnou ofenzívu. Ta vedla k opětovné státní části finského území a k uzavření příměří. Důsledkem byla tzv. Laponská válka, kdy Finsko vytlačilo bývalé spojence, německý Wehrmacht ze svého území. Finské letectvo vstoupilo do Zimní i Pokračovací války s pestroutou paletou stíhacích typů, z nichž nejvýkonnější byly stroje model 239 Buffalo a Fokker 21. Ty přestávaly stačit na rostoucí kvalitu i kvantitu protivníkových letadel. Proto Finské letectvo objednalo v roce 1942 a v od března 1943 používalo jednu z neznámějších stíhaček druhé světové války Bf 109G. První získané kusy byly verze G-2, další zakoupené kusy byly verze G-6 se silnější výzbrojí. Finské Bf 109 bojovaly od března 1943 až do konce války. Konec války neznamenal jejich vyřazení. K tomu došlo postupně až v polovině padesátých let, kdy je začala nahrazovat proudová technika. Na Bf 109G Finové dosáhli poměru vítězství a ztrát 24:1. Nejlepším pilotem byl luutnantti Ilmari Juutilainen s celkem 94 sestřely. Většinu z nich získal v cockpitech různých Bf 109G.

rozpětí: 9,92 m, délka: 9,02 m, max. rychlost: 620 km/h, dostup: 12 000 m, dolet/s přídavnou nádrží: 650/1000 km, výzbroj: 2x kulomet ráže 13 mm, 1x kanon ráže 20 mm, u verze G-6/R6 navíc 2x kanon ráže 20 mm pod křídly

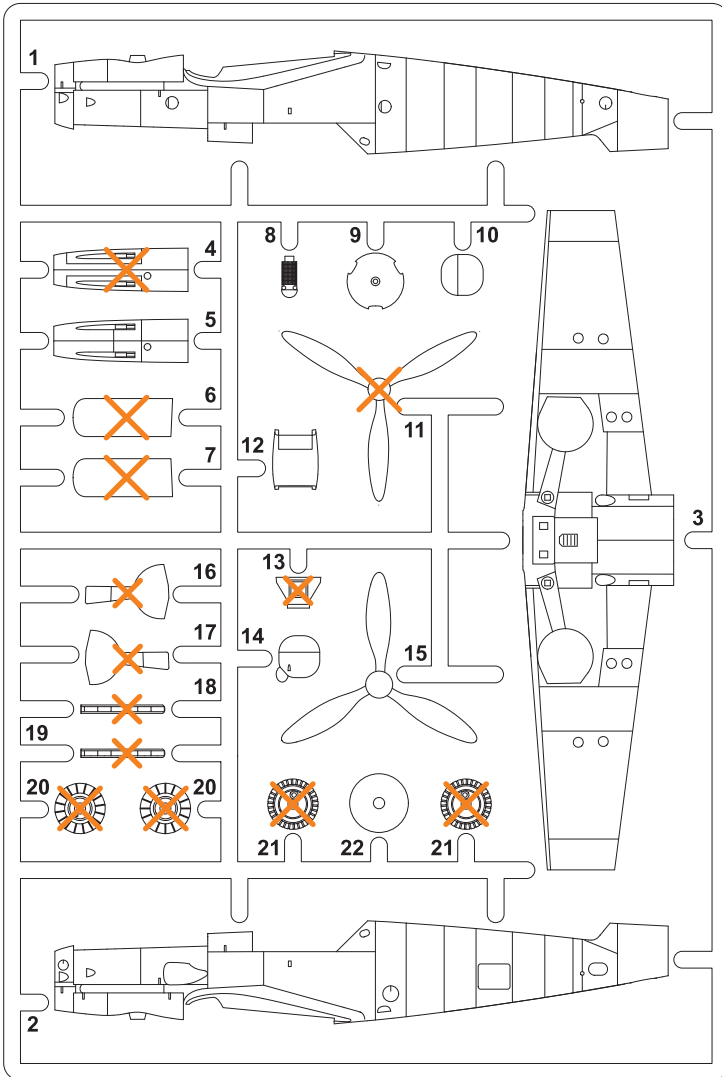
EN - History

The Messerschmitt Bf 109G was a direct development of the Bf109F version. The major difference was in a more powerful and also heavier DB605 engine. The Bf109G was produced in several subversions which differed in the armament and the version of their DB605 powerplant. The type remained the Luftwaffe's backbone until the end of the war and a couple countries' air forces went on to use this type even in the post war era. Finland was involved in conflicts with its Soviet neighbour three times in the 20th century. In 1918, a civil war broke out in this country and it ended with a defeat of so-called Red Finns (composed of social democrats and communists) who had been backed by Soviet Russia. In November 1930, Finland was attacked by the Soviets, sans a formal declaration and the Finns were defeated three and a half months later in the Winter War. In 1941, after the Germans had invaded the Soviet Union, Finland tried to get back the lost territory, aligned with Germany and begun the Continuation War. Until the end of 1941, the Finns gained back the areas taken by the Soviets in the previous war. In 1944, the Soviets launched a massive offensive which caused that the Finnish territories were lost again and the conflict ended up with an armistice which was followed by the Lapland War of 1944-45 when Finland fought retreating forces of her former ally, the German Wehrmacht. The Ilmavoimat, or the Finnish Air Force entered both the Winter and Continuation War with a wide and various range of fighter aeroplanes, the most advanced of which were the model 239 Buffalo and Fokker 21. These types, however, were becoming more and more obsolete and were not a match to their German opponents who were steadily increasing both in their numbers and performance. To overcome this disadvantage, Finland decided in 1942 to acquire one of the most famous WW2 fighter aircraft, the Bf 109G. The first examples of the G-2 subversion commenced their service with the Finnish military in March 1943, later arrived also G-6 fighters with heavier armament. The Finnish 109s fought since March 1943 until the war's end and even the peace was not the end of their military carrer, which eventually came in the mid 1950s with their replacement by the advanced jet fighters. During the aerial combats, the Finns achieved a victory-to-loss ratio of 24:1. The top scoring pilot of the Ilmavoimat was luutnantti Ilmari Juutilainen with a total of 94 enemy aeroplanes shot down, most of which he claimed while flying various Bf 109Gs.

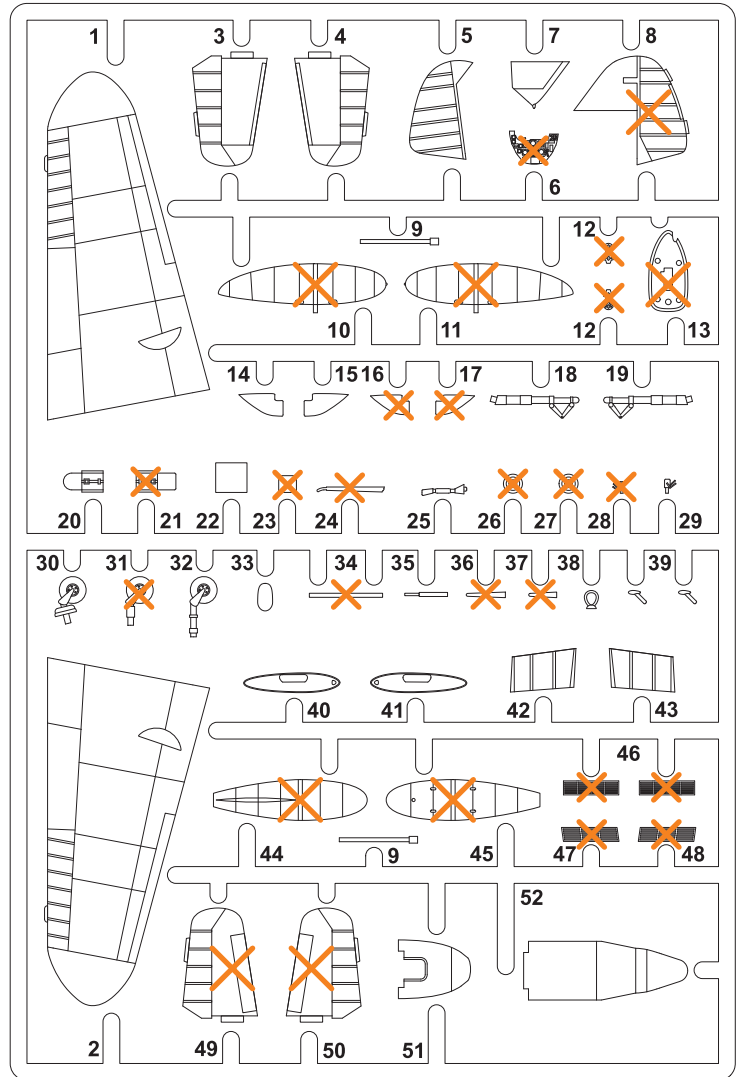
Span: 9.92m, length: 9.02m, top speed: 620km/h, ceiling: 12,000m, range /w drop tank: 650/1,000km, armament: 2x 13mm machine gun, 1x 20mm cannon, G-6/R6 subversion had two more 20mm cannon under the wings.

PLASTIC PARTS

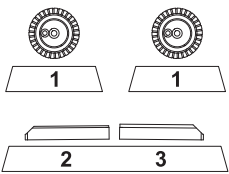
A



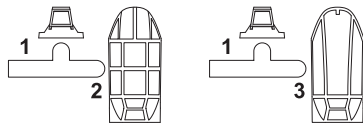
B



PUR PARTS (PUR)



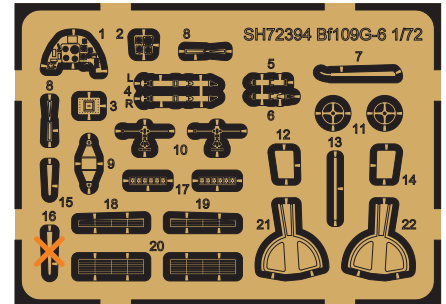
CLEAR PARTS (CP)



FILM



PHOTO-ETCHED PARTS (PP)



Tento díl
nepoužít



Do not use
this part

Barvy GUNZE / GUNZE Colour No.

A Černá / Black	H12 / C33	I Žlutá RLM 04 / Yellow RLM 04	H413 / C113
B Barva pneu / Tire Black	H77 / C137	J Šedozelená RLM74 / Grey Green RLM74	H68 / C36
C Hliník / Aluminium	H8 / C8	K Šedofialová RLM75 / RLM75 Grey Violet	H69 / C37
D Tmavý kov / Dark Iron	H28 / C78	L Světlá šedá RLM76 / RLM76 Light Grey	H417 / C117
E Bílá / White	H11 / C62	M Barva kůže / Red Brown	H17 / C29
F Šedá RLM 66 / Grey RLM 66	H416 / C116	N Opálený kov / Burnt Iron	H76 / C61
G Šedá RLM 02 / Grey RLM 02	H70 / C60	O Barva plátna / Tan	H27 / C44
H Černozelená RLM 70 / Black Green RLM 70	H65 / C18	P Modrá / Blue	H25 / C34

SYMBOLS

MOŽNOST VOLBY
OPTIONAL
NACH BELIEBEN
OPTION

POUŽÍTE KYANOAKRYLÁTOVÉ LEPIDLO
INSTANT CYANOACRYLATE GLUE
ZYANOAKRYLÁTKLEBER
COLLE CYANOACRYLAT

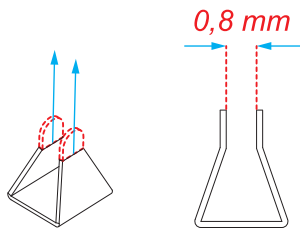
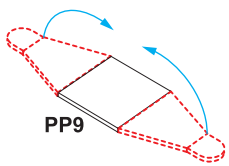
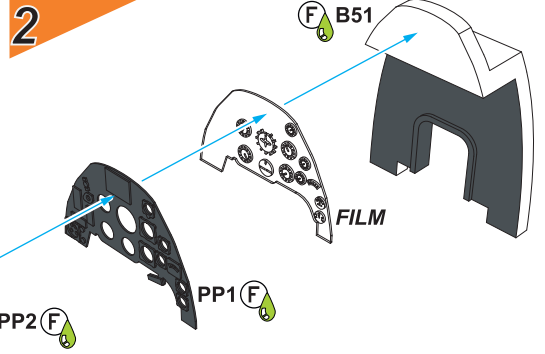
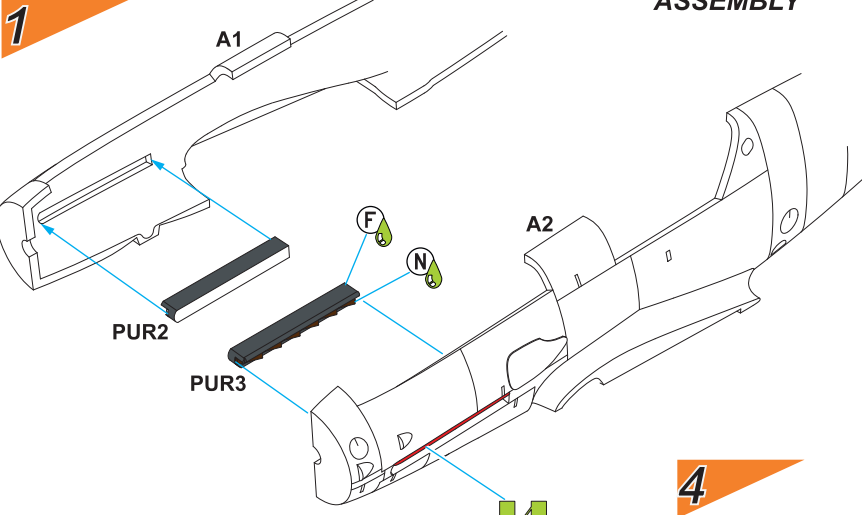
OHNOUT
BEND
BIEGEN
COURBER

ZHOTOVIT NOVÉ
SCRATCH BUILD
FERTIGSTELLEN
ACHEVER

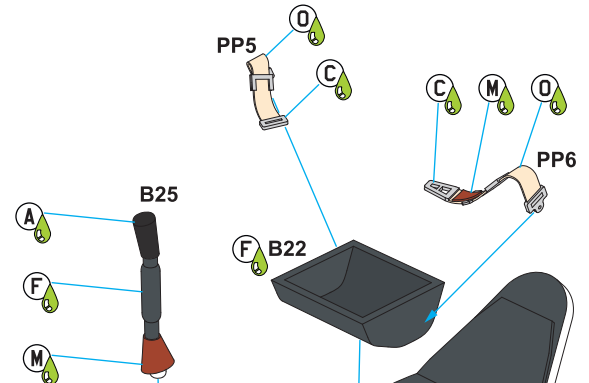
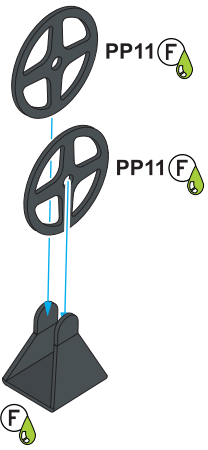
REZAT/VRTAT
CUT OFF/DRILL
ENTFERNEN
DETACHER

GSI colours code
NATRÍT
COLOUR
FARBEN
PEINDRE

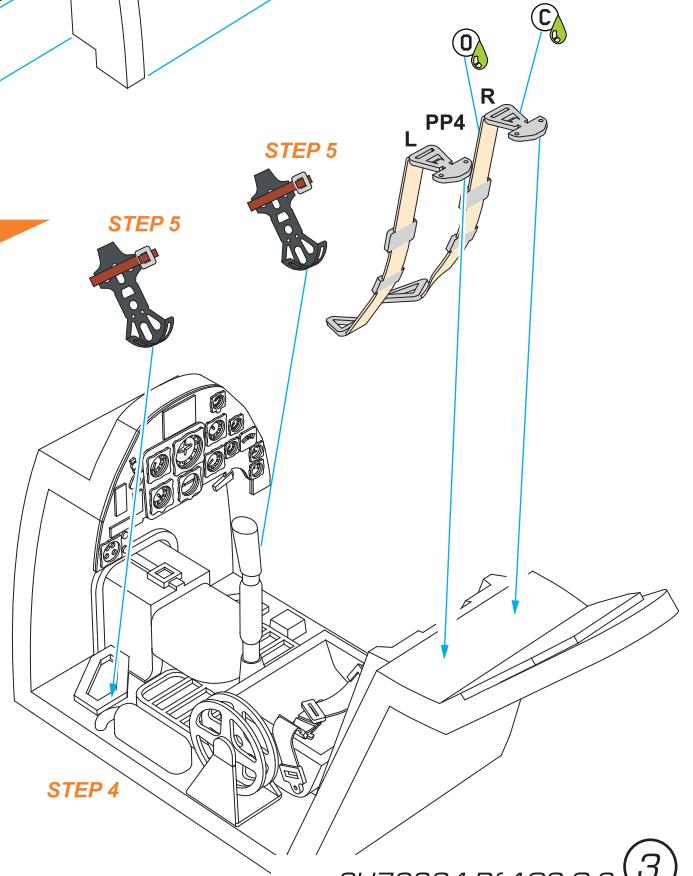
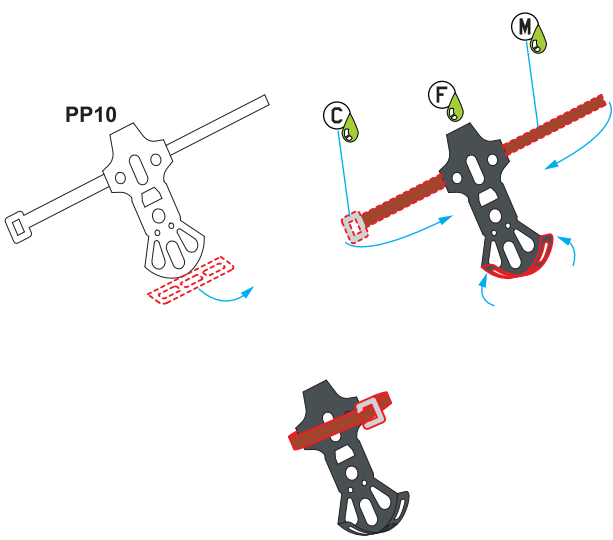
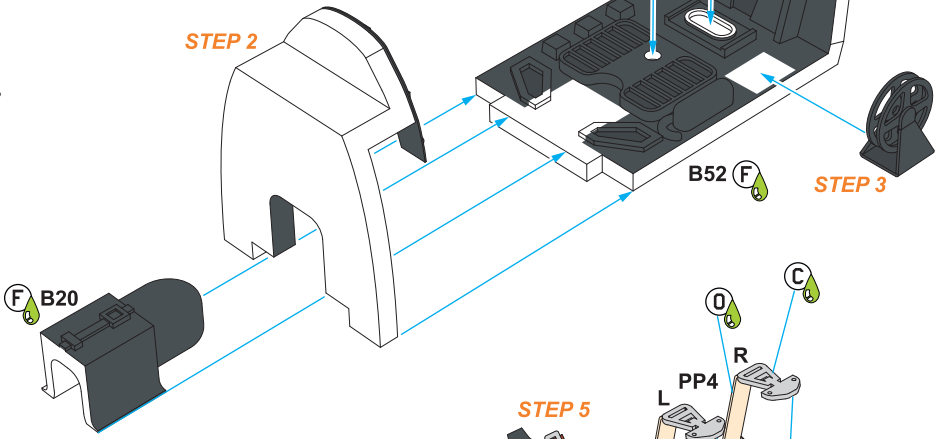
ASSEMBLY



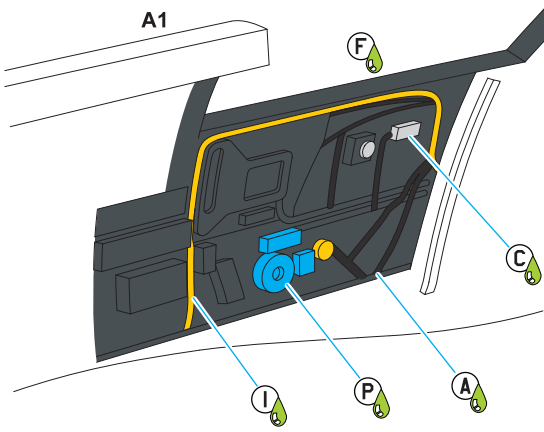
Both sides



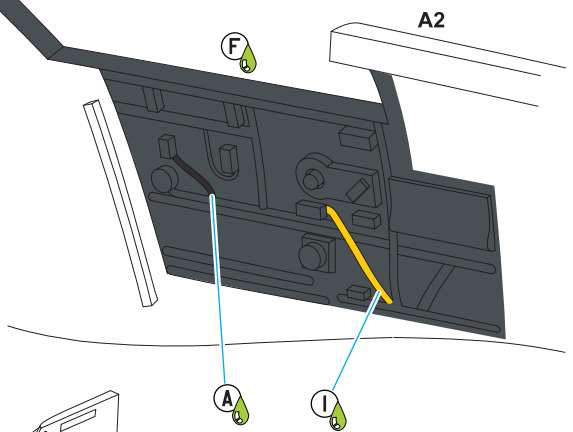
STEP 2



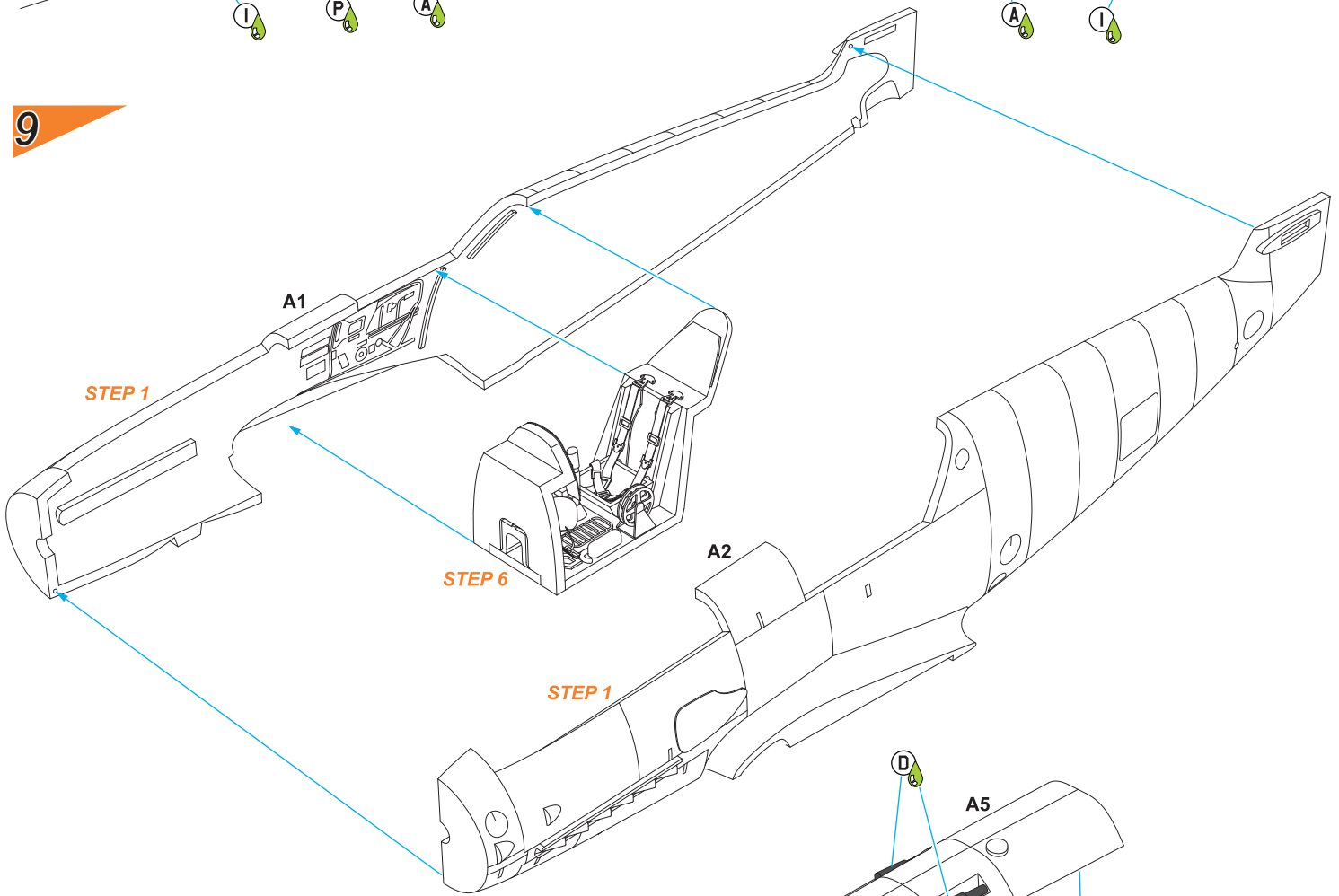
7



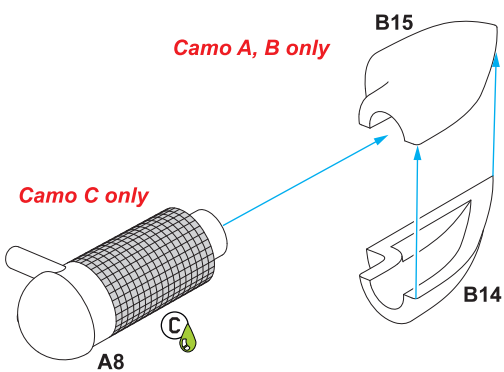
8



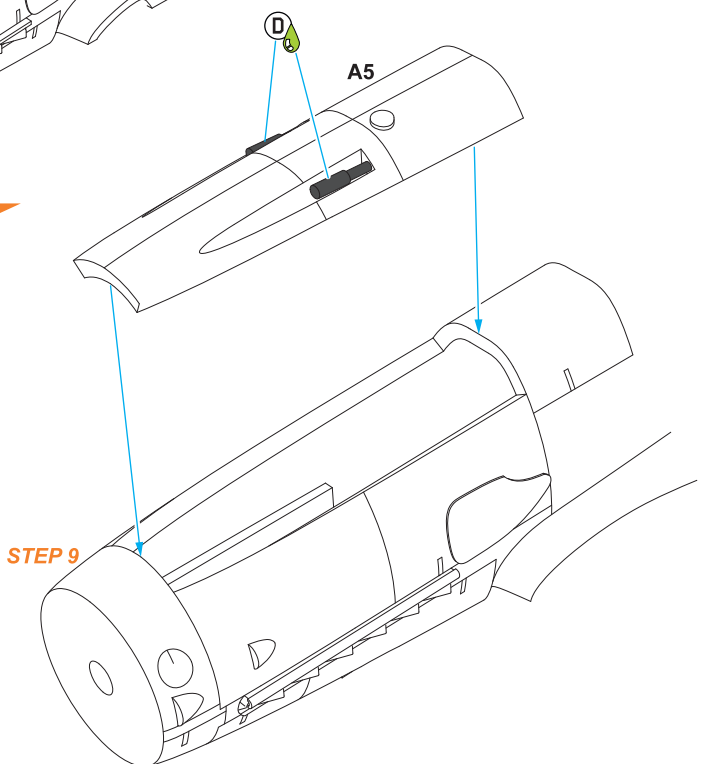
9



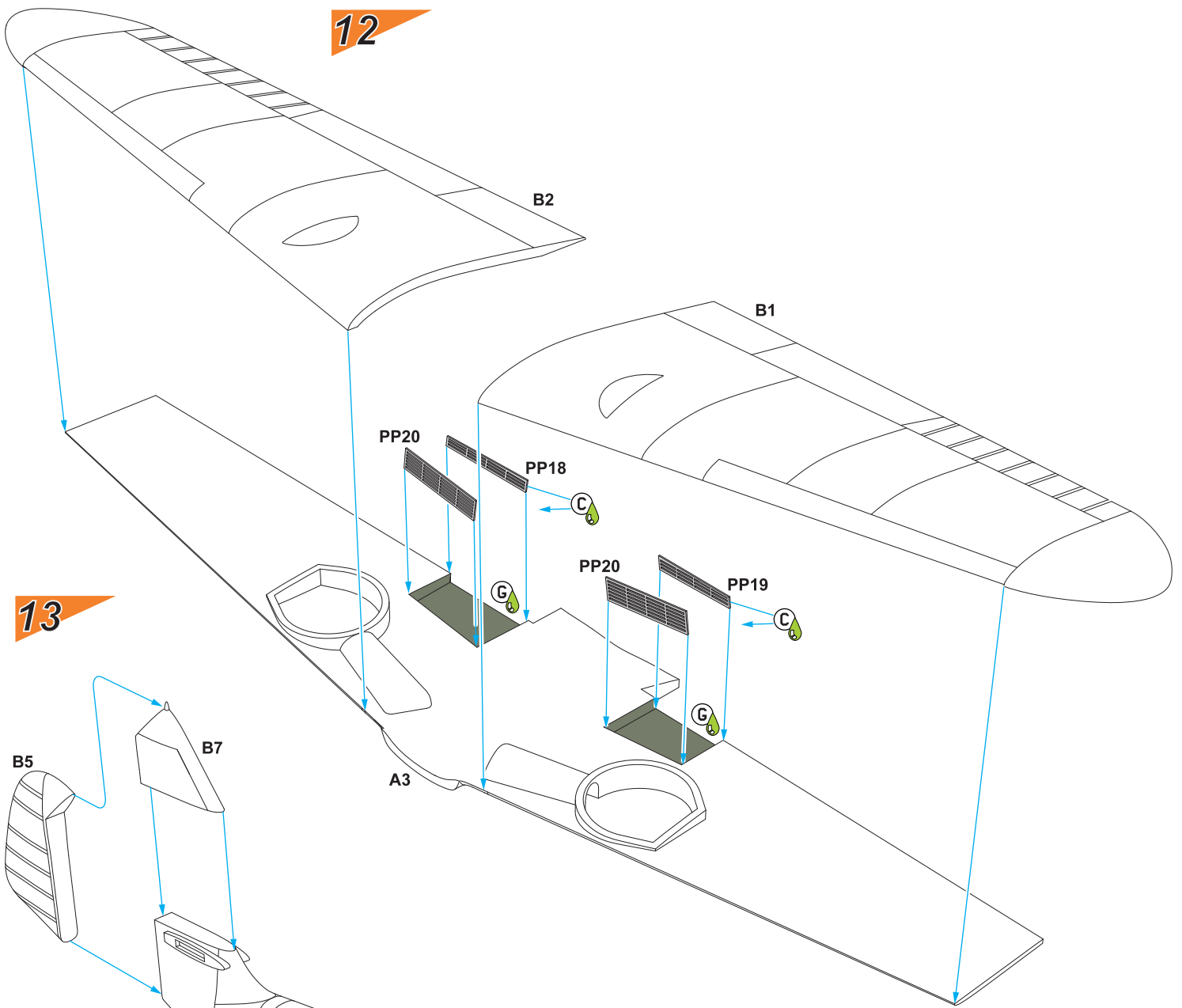
11



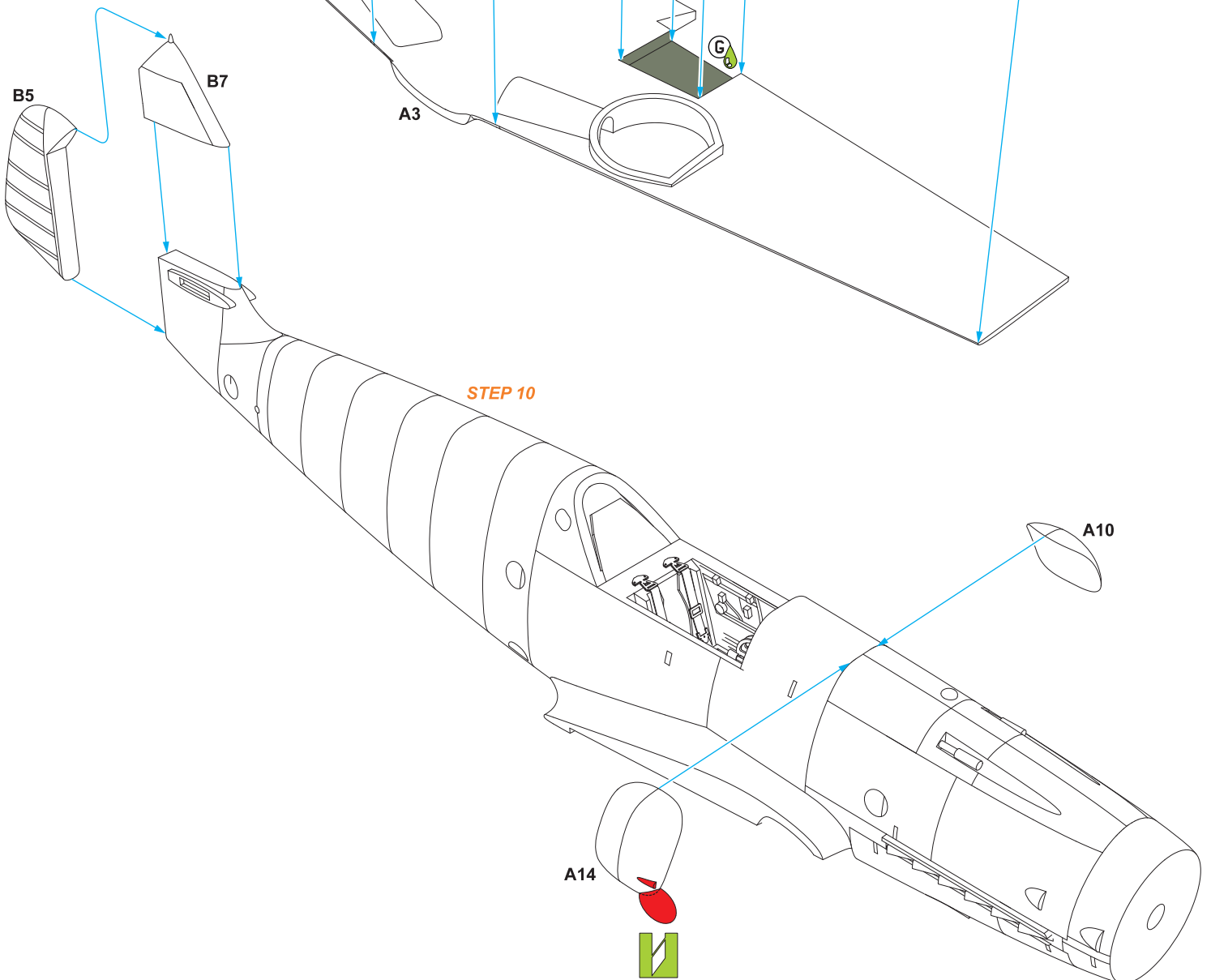
10



12

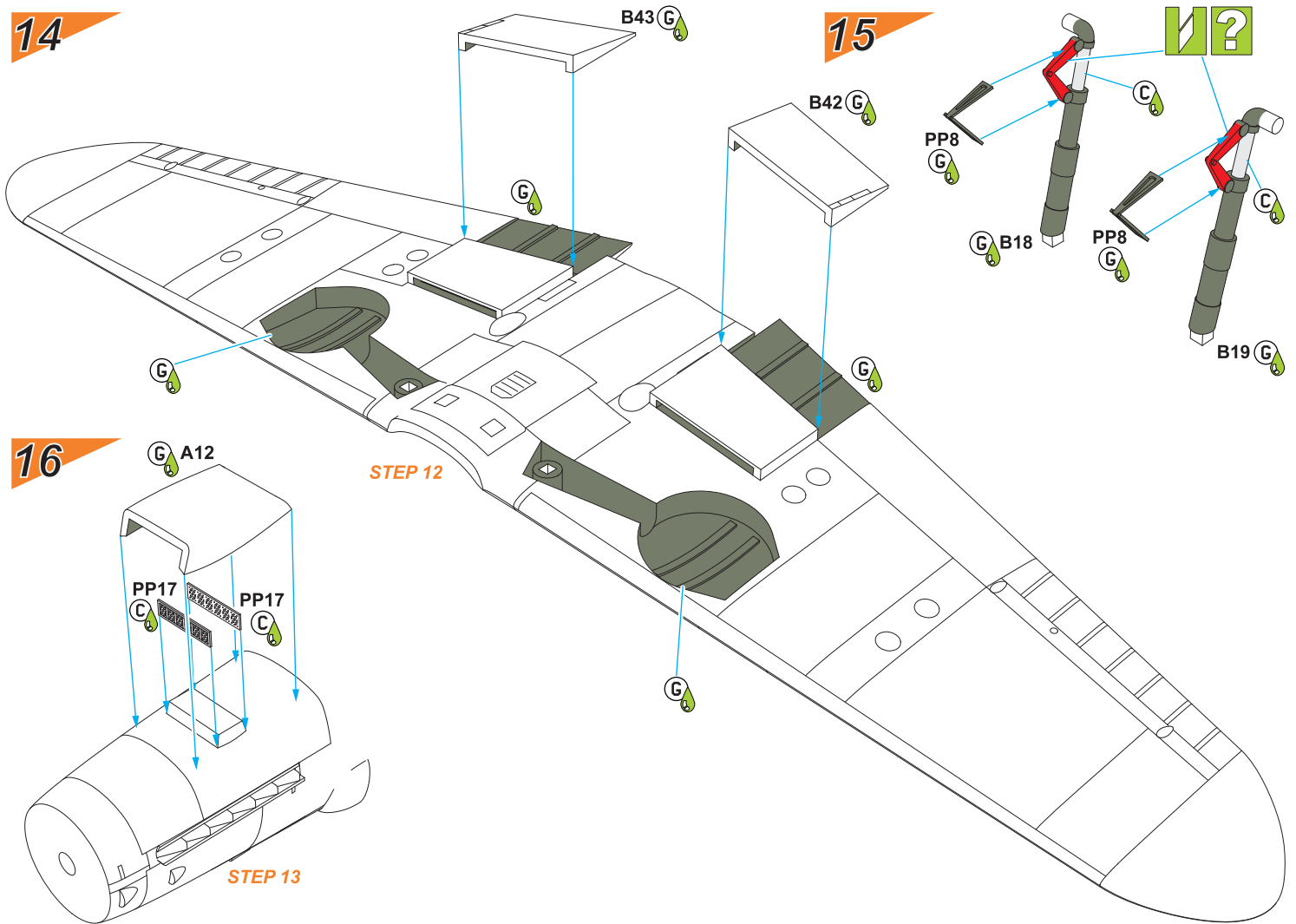


13

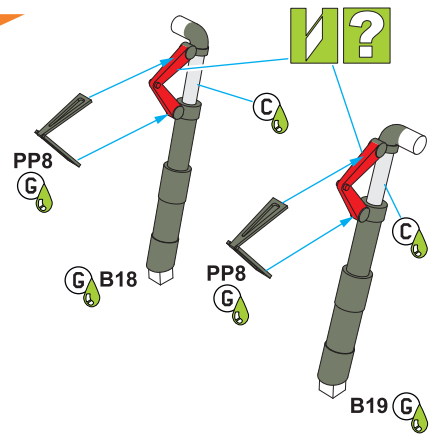


STEP 10

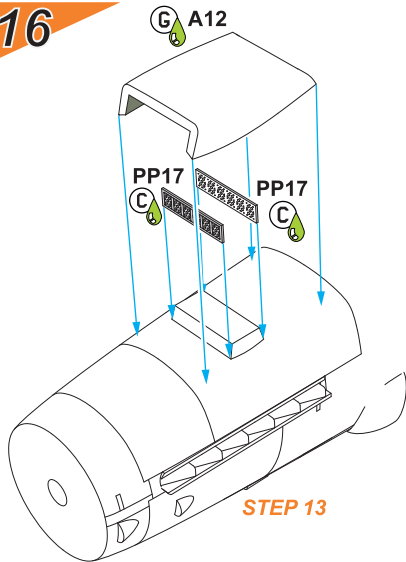
14



15



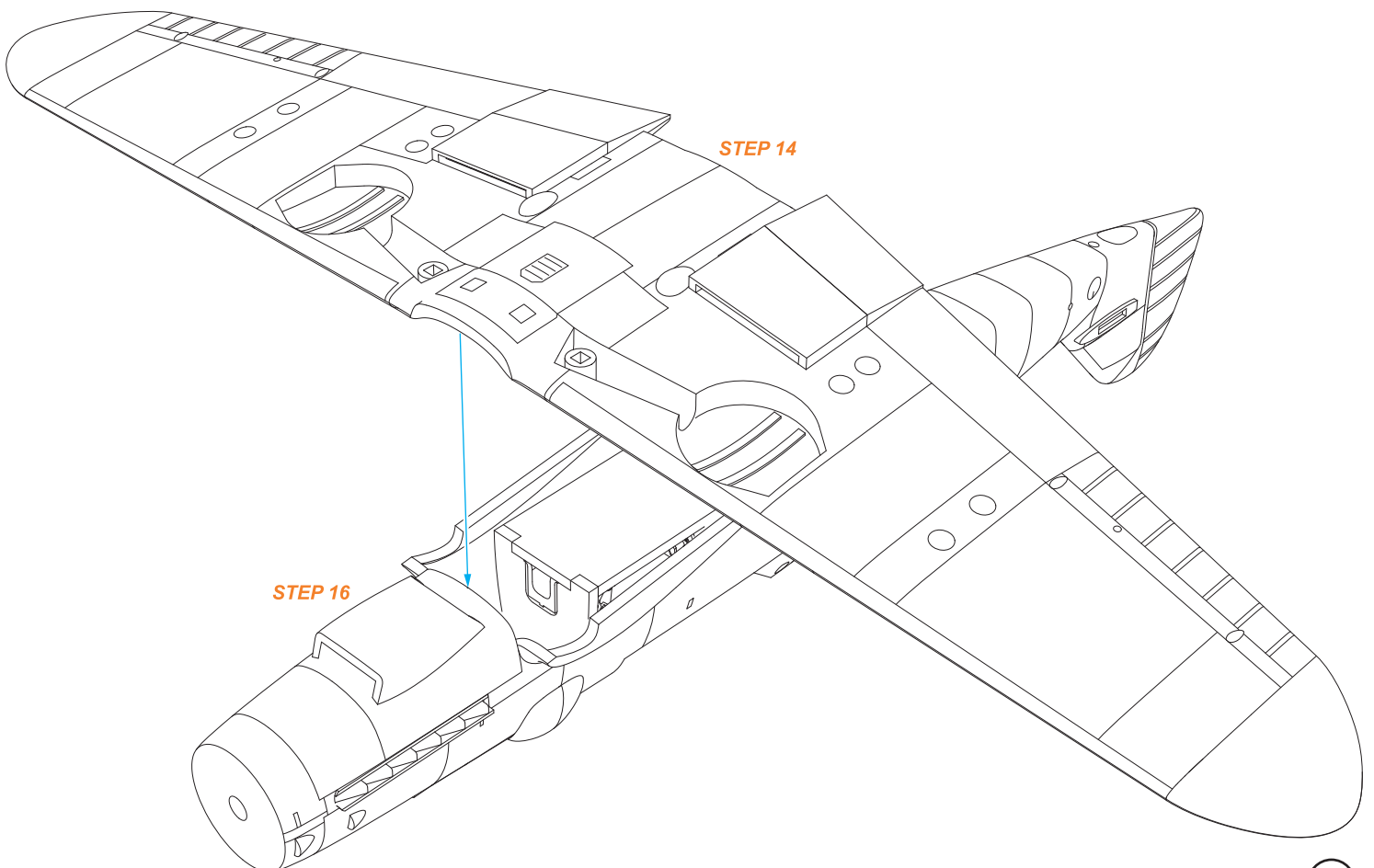
16



STEP 12

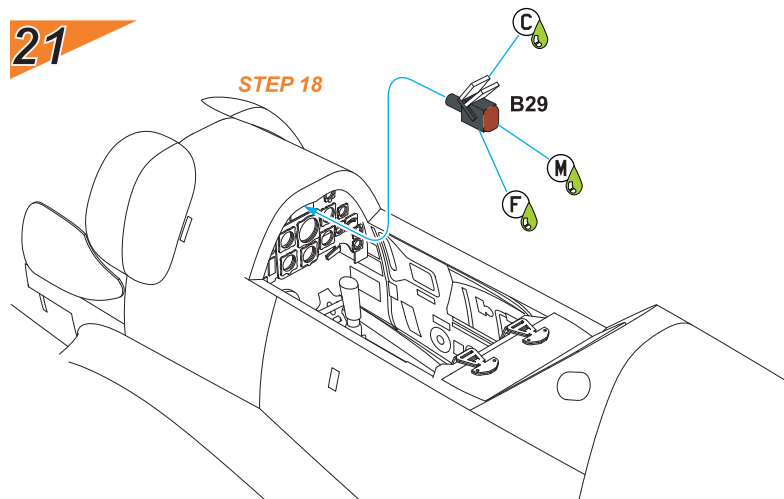
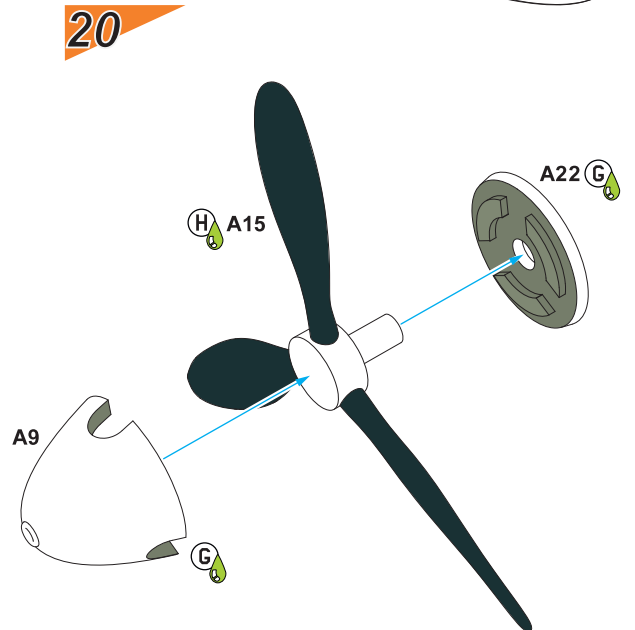
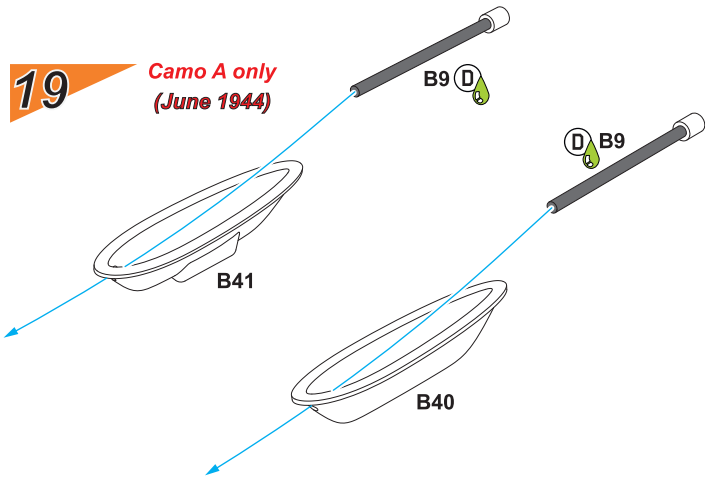
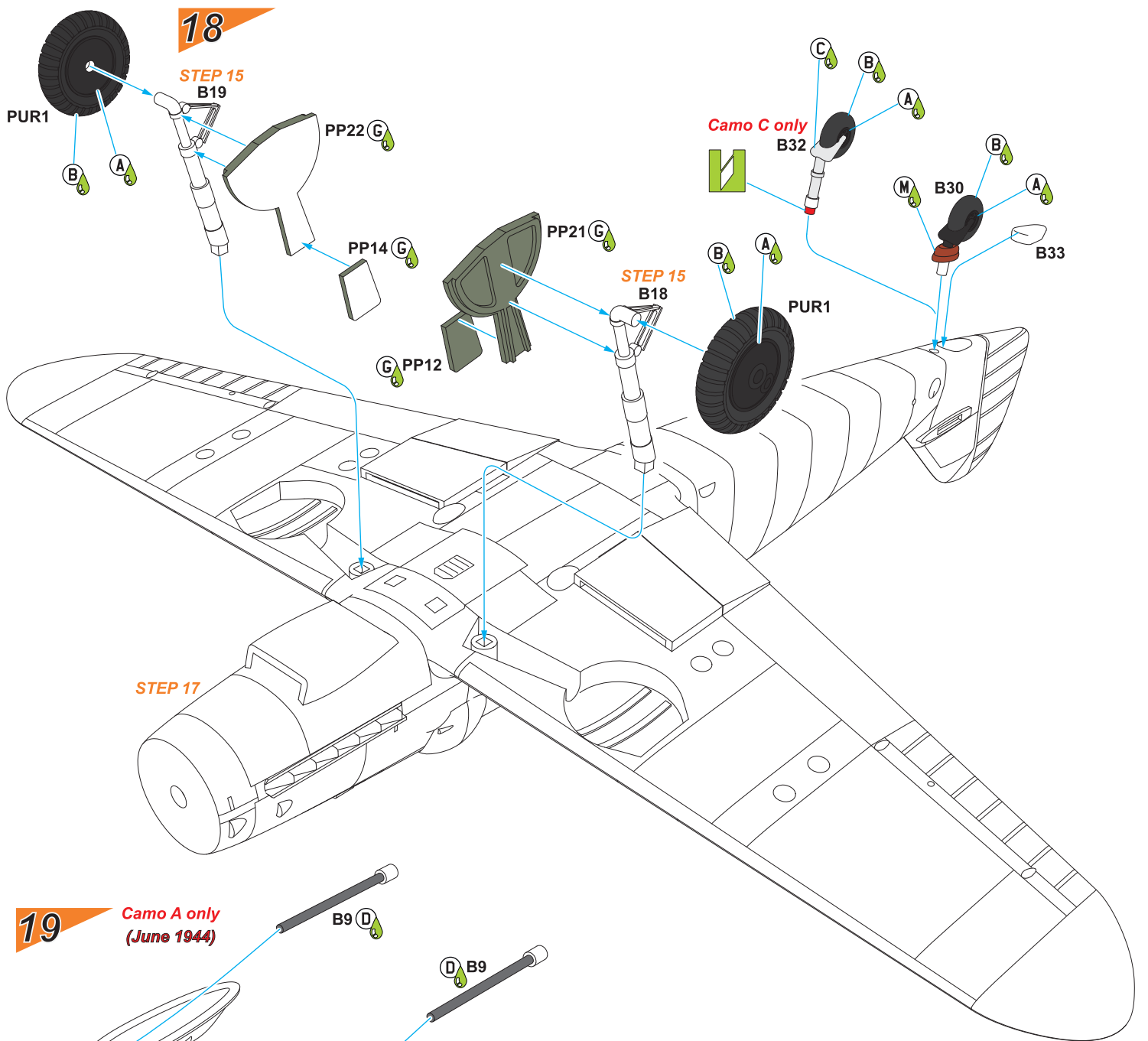
STEP 13

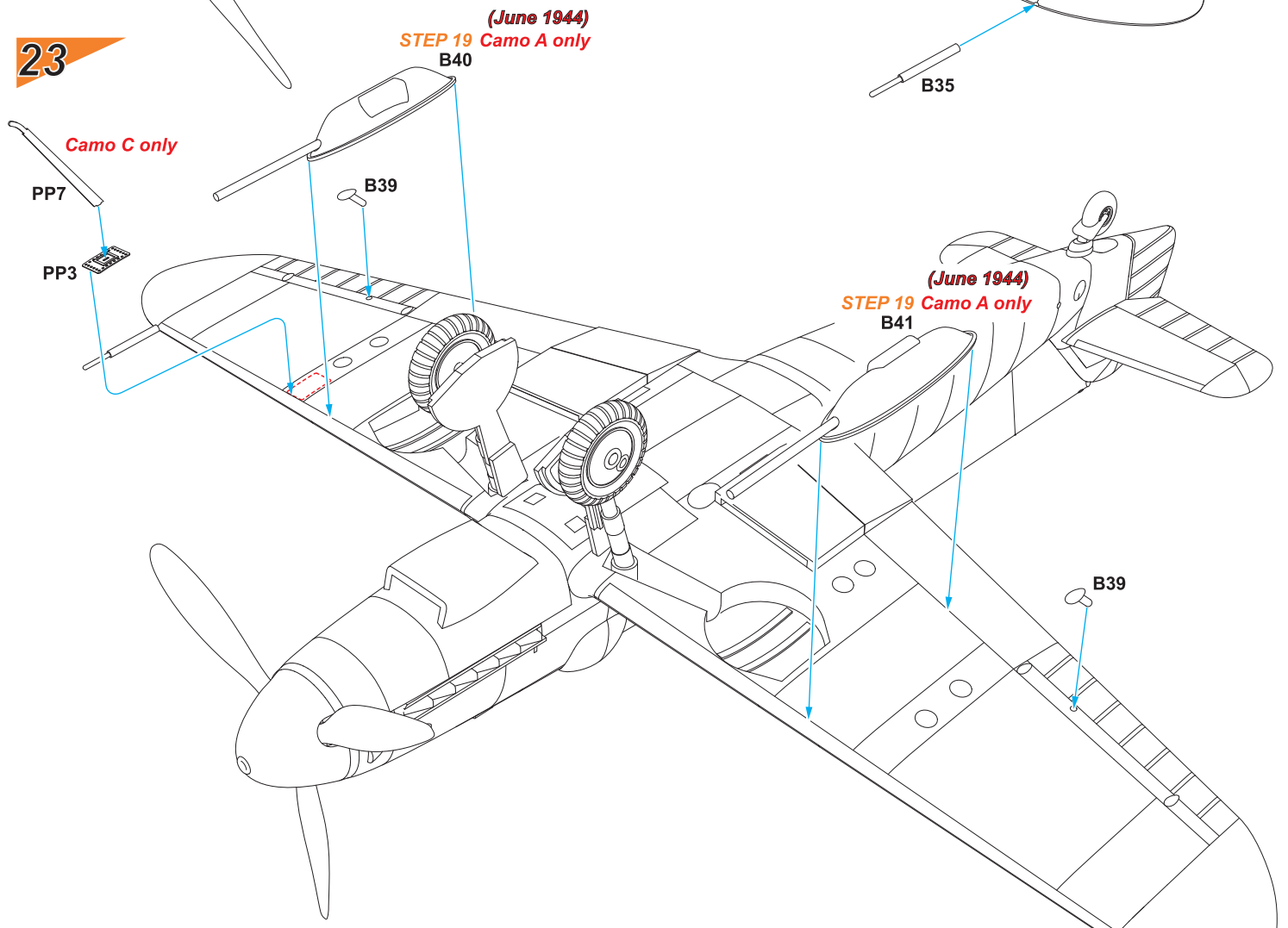
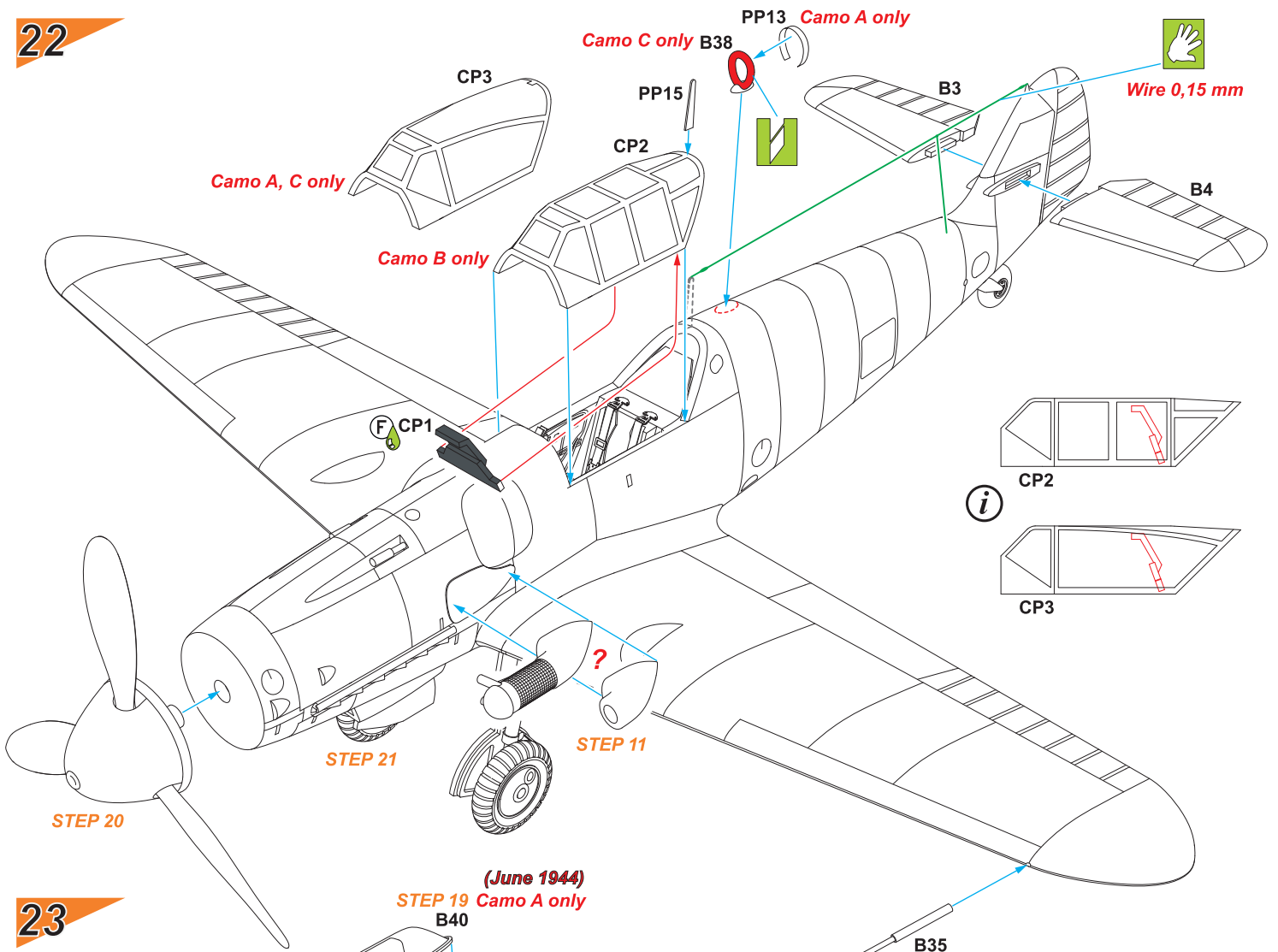
17



STEP 14

STEP 16

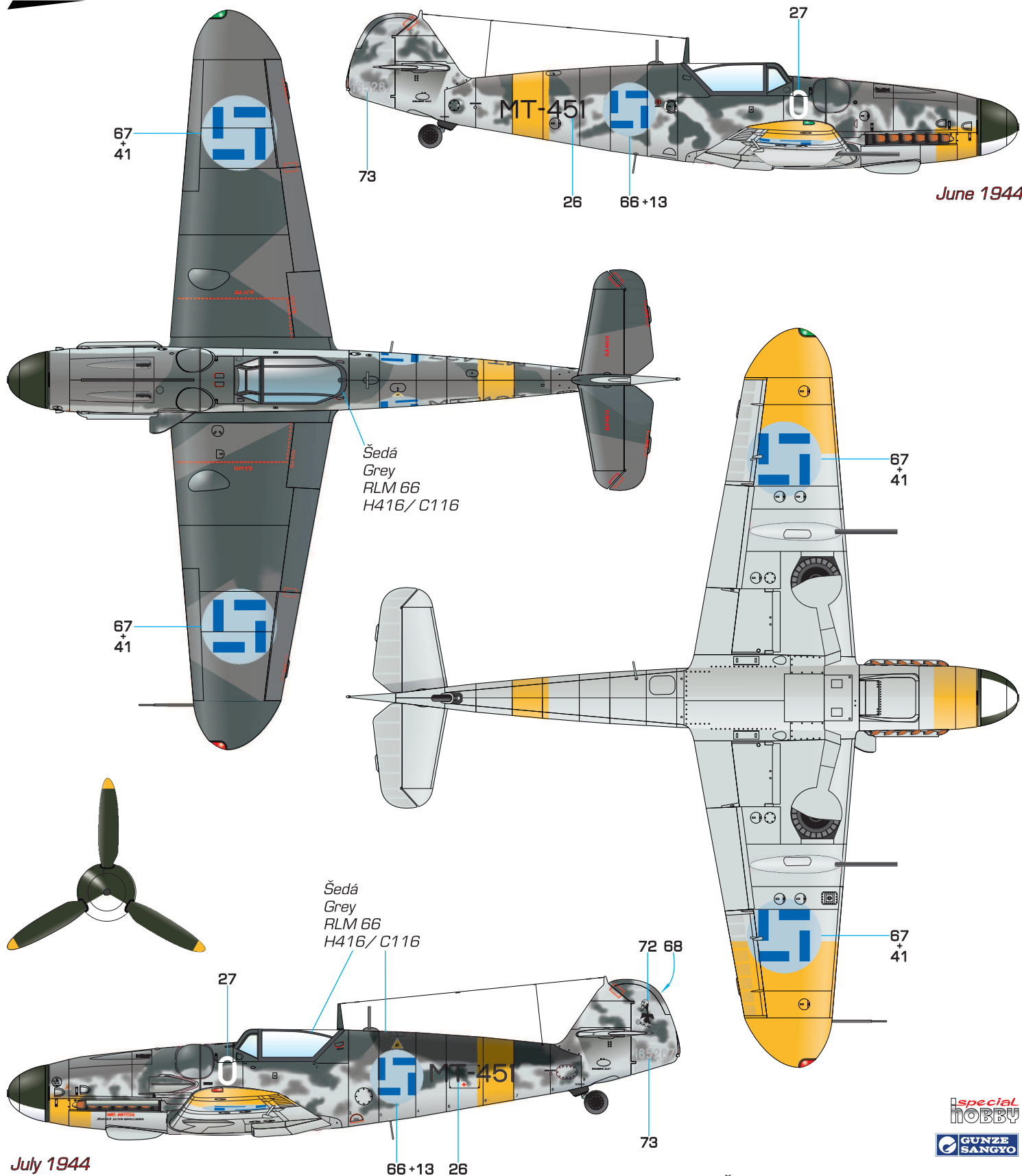




Messerschmitt Bf 109G-6/R6, MT-451, bílá nula, luutnantti Ilmari Juutilainen, 1/HleLv 24, základna Taipalsaari, Finsko, červen 1944. Luutnantti Ilmari Juutilainen byl nejlepším finským stíhacím pilotem [94 potvrzených vítězství] a byl dvojnásobným nositelem Mannerheimova kříže. V červenci téhož roku do cockpitu MT-451 usedal ylikersantti Eric Lyly (osm sestřelů). V té době nebyl již letoun vybaven dvojicí kanónů ráže 20 mm pod křídlem (Rüstsatz R6). Na trup za kabinou byl nastříkán pruh šedé barvy a na kormidlo byl namalován nový znak jednotky.

Messerschmitt Bf 109G-6/R6, MT-451, White Zero, luutnantti Ilmari Juutilainen, 1/HleLv 24, based at Taipalsaari, Finland, June 1944. Luutnantti Ilmari Juutilainen was Finland's highest scoring fighter pilot [94 confirmed victories] and was decorated two times with Mannerheim Cross. In June the same year, MT-451 was also flown by ylikersantti Eric Lyly [8 kills]. At that time, the aircraft was no longer fitted with two under wing 20mm cannon (Rüstsatz R6). Aft of the cockpit, a grey fuselage band was applied and the rudder wore the squadron's new badge.

CAM. A



June 1944

July 1944

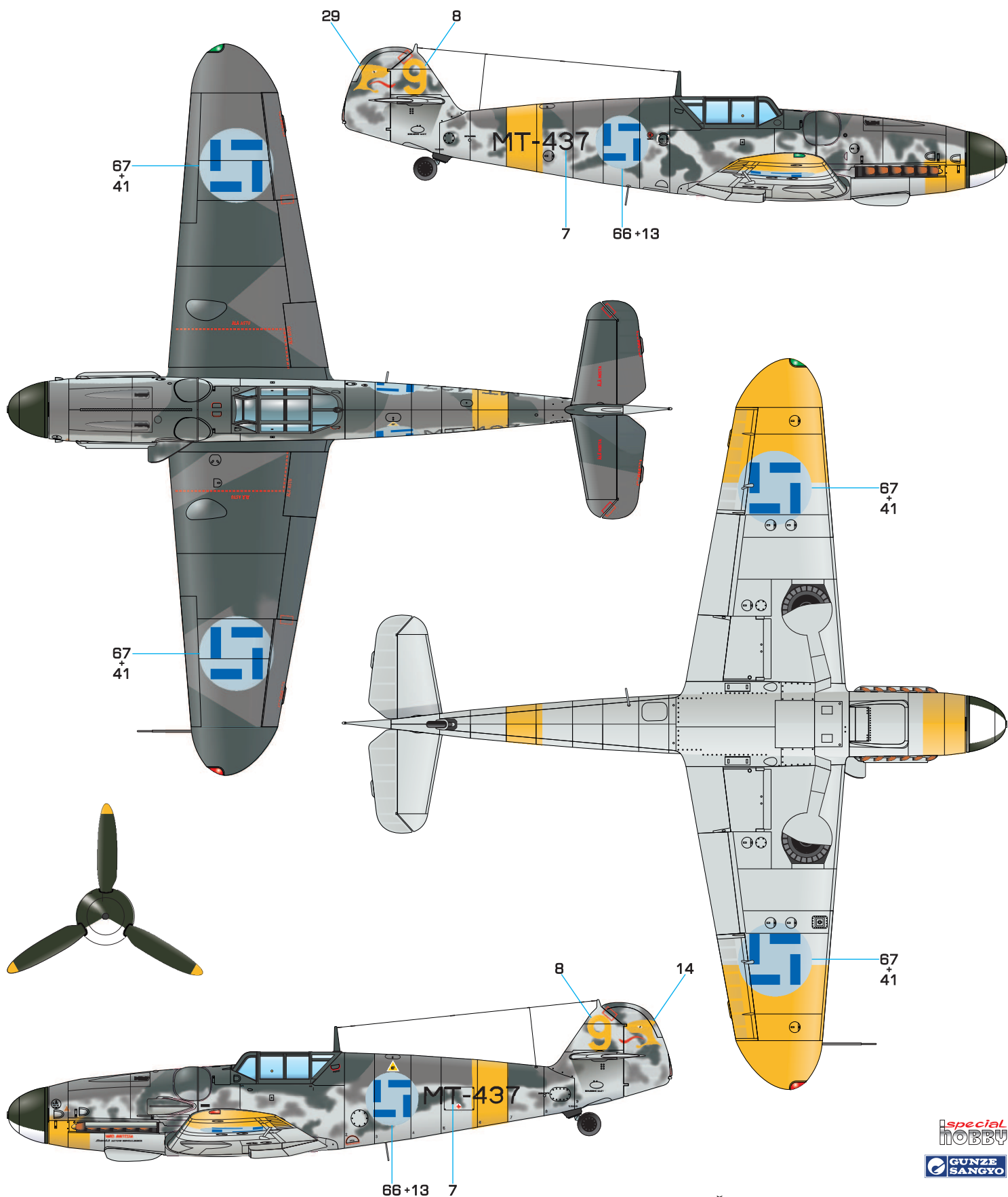
- Černozelená
Black Green
RLM 70
H65/C18
- Šedozelená
Grey Green
RLM 74
H68/C36
- Šedofialová
Grey Violet
RLM 75
H69/C37
- Světlá šedá
Light Grey
RLM 76
H417/C117
- Žlutá
Yellow
RLM 04
H413/C113
- Bílá
White
H11/C62



Messerschmitt Bf 109G-6, MT-437, žlutá 9, ylikersantti Leo Ahokas, 3/HleLv 24, základna Lappeenranta, Finsko, červen 1944. L. Ahokas dosáhl během Zimní i Pokračovací války 12 sestřelů při 189 bojových letech.

Messerschmitt Bf 109G-6, MT-437, Yellow 9, ylikersantti Leo Ahokas, 3/HleLv 24, based at Lappeenranta, Finland, June 1944. All of his 12 victories, Leo Ahokas claimed during the Winter and Continuation wars, flying a total of 189 combat sorties.

CAM. B



Černozelená
Black Green
RLM 70
H65/C18

Šedozelená
Grey Green
RLM 74
H68/C36

Šedofialová
Grey Violet
RLM 75
H69/C37

Světlá šedá
Light Grey
RLM 76
H417/C117

Žlutá
Yellow
RLM 04
H413/C113

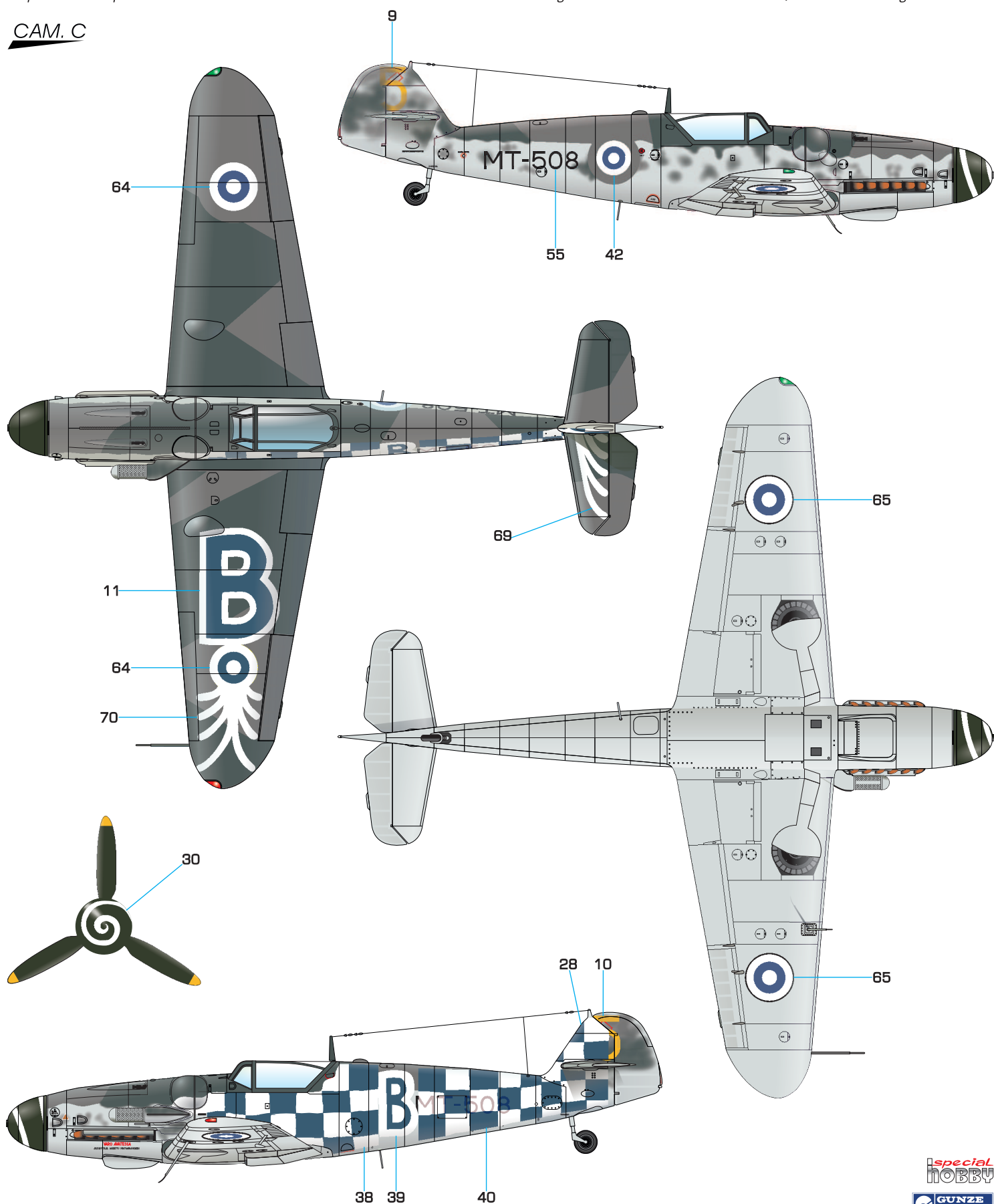
Bílá
White
H11/C62

SH72394 Bf 109 G-6

Messerschmitt Bf 109G-6, MT-508, žlutá 5, luutnantti Arvo Karima, HleLv 31, základna Utti, Finsko, červen 1950. 23. června 1950 byl tento letoun, vybavený vyšší ostruhou, použit v rámci oslav letního slunovratu při letecké přehlídce. Během přehlídky se konal i rychlostní závod čtyř strojů v malé výšce. Pro tento závod létaný v kruhu (proto jsou doplňky jen na levé straně) dostal MT-508 závodní marking v podobě bílomodré šachovnice na trup a dalších doplňků na křídlo a VOP.

Messerschmitt Bf 109G-6, MT-508, yellow 5, luutnantti Arvo Karima, HleLv 31, based at Utti, Finland, June 1950. On 23 June, 1950, a midsummer festival air show was held at the base and it involved also a low-altitude speed race of four machines. As the aircraft flew in a left-hand circle, the fuselage, wing and tailplane trim was applied just to the port side. On her fuselage, MT-508 wore a blue-white checkerboard race marking and was also fitted with a different, taller tailwheel leg.

CAM. C



- | | | | |
|--|---|---|---|
|  |  |  |  |
| Černozelená
Black Green
RLM 70
H65/C18 | Šedozelená
Grey Green
RLM 74
H68/C36 | Šedofialová
Grey Violet
RLM 75
H69/C37 | Světlá šedá
Light Grey
RLM 76
H417/C117 |



