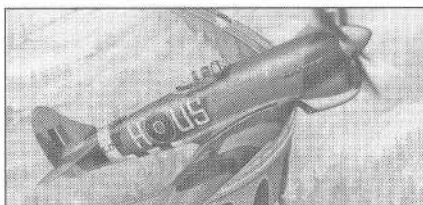


1/72

HAWKER TEMPEST Mk.V



Stručná historie letounu:

Hawker „Tempest“ (bouře) patřil k nejlepším a nejvýkonnějším stíhacím letounům druhé světové války. Vznikl dalším vývojem na svou dobu velmi moderního stíhače Hawker „Typhoon“ z roku 1940. Bylo vypracováno několik verzí Tempestu lišících se především použitými motory. Jako první byl realizován stíhací letoun Tempest V s osvědčeným řadovým čtyřřadaciválcem Sabre II. používaným u sériových Typhoonů. Jeho prototyp vykonal první start již 2. 9. 1942. První sériově vyrobený stroj poprvé vzletl 21. 6. 1943.

K bojovým útvaram se Tempesty V dostaly v lednu 1944 a bojových akcí se zúčastnily do dubna téhož roku. Jejich značný dolet jim umožňoval bojové lety ze základen v Kentu i nad Severní Francií a Holandskem. Po invazi Spojenců v Normandii a po následném nasazení německých letounových střel V 1 proti cílům v Anglii byly Tempesty s velkým úspěchem použity k jejich zničení ve vzduchu. Od června do září 1944 bylo z celkového počtu 1771 letounových střel V 1 zničeno Tempesty 638!

Po ukončení bojů s letounovými střelami V 1 byly Tempesty s velkým úspěchem nasazeny zejména při podpoře spojeneckých vojsk ve Francii a Belgii. Útočily na nepřátelské pozemní cíle nejen palubními zbraněmi, ale také leteckými protizemními raketami a pumami. Velká rychlost a vynikající letové vlastnosti Tempestů umožnily účinně bojovat i proti nejmodernějším německým reaktivním letounům Me-262, kterých sestřelily přes 20.

Technický popis:

Hawker Tempest V byl jednomístný, jednomotorový stíhací dolnoplošník celokovové konstrukce. Přední a střední část trupu měla kostru z ocelových trubek s panelovým potahem, zadní část byla skofepinová. Kapkovitá kabina byla odsunovatelná dozadu. Zatažitelný robustní podvozek o velmi širokém rozchodu byl klasický, ostruhového typu.

• Motor:

Čtyřřadaciválcový řadový do „H“ typu Napier Sabre II. A, B nebo C o výkonu 1604 kW (2180 k). Vrtule čtyřlístá, stavitelná, typu Rotol o průměru 3,88 m.

• Rozměry:

Rozpětí křidel:	12,50 m
Délka:	10,26 m
Výška:	4,90 m
Nosná plocha:	28,06 m ²

• Hmotnosti:

Prázdného letounu:	4082 kg
Vzletová:	5897–6150 kg

• Výkony:

Max. rychlost:	685 km/h v 5620 m
	590 km/h při hladině moře
Stoupavost:	4570 m za 5 minut
Dostup:	11 125 m
Max. dolet:	2460 km

• Výzbroj:

4 kanóny v křídlech typu Hispano Mk. V
2 pumy po 227 kg (500 lb), nebo 545 kg (1000 lb), nebo osm leteckých protizemních neřízených raketových střel po 27,2 kg.

A Brief History:

Hawker Tempest ranked among the best and the most effective aircraft of the Second World War. It had been developed from the fighter Hawker Typhoon from 1940 which was very modern at that time. Several versions were developed which differed in engines, in particular.

The fighter Tempest V was the first of them. It was equipped with a tried Sabre II twenty-four cylinder in-line engine which was installed in all the production Typhoons. The prototype of Typhoon took off for the first time of September 2, 1942. The first production machine took off as on June 21, 1943. Tempests V were delivered to air regiments in January 1944 and went to operational service in April of the same year. The long range allowed them to operate from bases in Kent above North France and above Holland. After the allied invasions of Normandy and the consequent attack of the German rockets V 1 against England Tempests were successfully used for destroying the rockets in the air. From June to September 1944 the Tempests shot down 638 rockets out of 1,771!

After the Germans stopped their raids the Tempests were transferred to France and Belgium to support the allied troops. They attacked enemy land bases with machine-guns as well as rockets and bombs. Their high speed and excellent flight characteristics allowed them to fight against the latest German jet fighters Me-262 and scored more than 20 kills.

Technical Description:

Hawker Tempest V was a single-seated, single-engined low-wing all-metal monoplane fighter. The front and the middle part of the body was made of steel tubes and covered with sheets while the rear part was monocoque. A drop-shaped cockpit had a sliding enclosure. A massive broad-tracked retractable undercarriage was of a classical type with a tail wheel.

• Engine:

Napier Sabre II twenty-four cylinder in-line H engine, model A, B or C, rated horse-power 2,180 HP (1,604 kW), a four-bladed V.P. Rotol airscrew of 3.88 m in diameter.

• Dimensions:

Span:	12.50 m
Length:	10.26 m
Height:	4.90 m
Lifting surface:	28.06 sq.m

• Weights:

Landing weight:	4,082 kg
Take-off weight:	5,897-6,150 kg

• Performances:

Max. speed:	685 km/h in 5,620 m
	590 km/h above sea level
Climbing ability:	4,570 m within 5 min.
Ceiling:	11,125 m
Range max.:	2,460 km

• Armament

*four Hispano Mk. V cannons in the wings
two 227 kg (500 lbs) or 545 kg (1000 lbs) bombs or eight
27,2 kg rockets*

Die Geschichte des Flugzeuges im Grundriss:

Hawker Tempest (Sturm) gehörte zu den besten und leistungstärksten Jagdflugzeugen des Zweiten Weltkrieges. Es entstand durch Weiterentwicklung des seinerzeit sehr modernen und starken Jägers Hawker Typhoon aus dem Jahre 1940. Es gab mehrere Tempest-Versionen, die sich vor allem durch eingebaute Motore unterschieden.

Als erster wurde das Jagdflugzeug Tempest V gebaut und mit dem bewährten Vierundzwanzig-Zylinder Reihenmotor Sabre II ausgestattet, der die serienmässigen Typhoons antrieb. Der Prototyp stieg in die Luft erstmalig bereits am 2. September 1942. Die erste serienmässige Maschine startete am 21. Juni 1943. Die Tempests V wurden den ersten Regimenten im Januar 1944 geliefert und ab April desselben Jahres in die Kämpfe eingesetzt. Ihre grosse Reichweite ermöglichte ihnen von Stützpunkten in Kent aus sogar über Nordfrankreich oder Niederlande zu operieren. Nach der Invasion der Alliierten in Normandie und den folgenden Angriffen der deutschen fliegende Bomben V 1 gegen England wurden die Tempests mit Erfolg zu Vernichtung von V 1 bereits in der Luft eingesetzt. Vom Juni bis zum September 1944 schiessen die Tempests 638 von der Gesamtzahl von 1771 Raketen V 1 ab!

Nachdem der Einsatz von Raketen V 1 abgeschlossen wurde, unterstützen die Tempests mit grossem Erfolg vor allem die alliierten Armeen in Frankreich und Belgien. Sie griffen die Feindesbiodenziele nicht nur mit ihren Bordwaffen, sondern auch mit Flugraketen und Bomben an. Hohe Geschwindigkeit und hervorragende Flugeigenschaften ermöglichten den Tempests auch gegen die modernsten deutschen Düsenflugzeuge Me-262 zu kämpfen, wobei sie mehr als 20 Me-262 abschossen.

Technische Beschreibung:

Hawker Tempest V war ein einplätziger und einmotoriger Ganzmetall-Jagdtiefdecker. Das Rumpferippe aus Stahlrohren hatte auf den vorderen und mittleren Teilen Panelbeplankung, während der hintere Teil schalenbauweise konstruiert wurde. Das tropfenförmige Cockpit hatte eine Schiebehaube. Das robuste Einziehfahrwerk mit einer breiten Fahrspur war von klassischem Typ mit dem Spornrad.

• Triebwerk:

24-Zylinder Reihenmotor Typs H Napier Sabre II A, B oder C mit der Leistung von 1604 kW (2 180 PS). Die verstellbare Vierblatthubschraube Typs Rotol mit dem Durchmesser von 3,88 m.

• Abmessungen:

Spannweite: 12,50 m
Länge: 10,26 m
Höhe: 4,90 m
Flügelfläche: 28,06 m²

• Massen:

Leermasse: 4082 kg
Rüstmasse: 5897–6150 kg

• Leistungen:

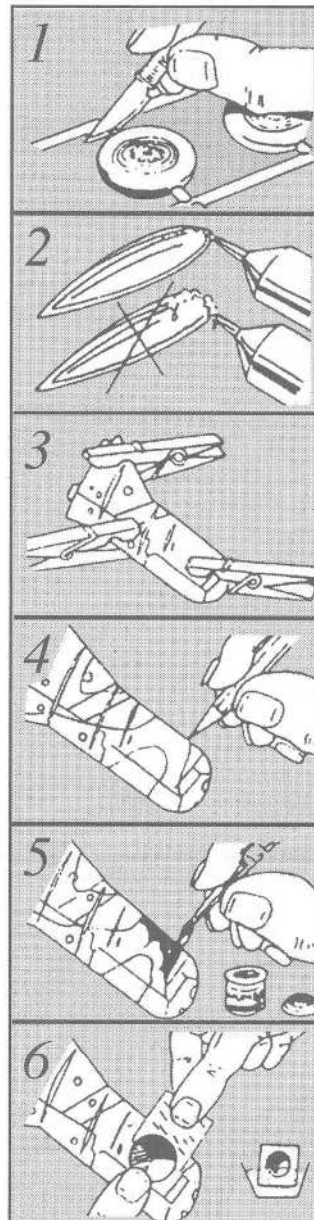
Höchstgeschwindigkeit: 685 km/h in 5620 m
590 km/h über dem Meeresspiegel

Steigleistung: 4570 in 5 min.
Dienstgipfelhöhe: 11 125 m
Reichweite: 2460 km

• Bewaffnung:

4 Kanonen Hispano Mk. V in den Flügeln
zwei 227 kg (500 lbs) oder 545 kg (1000 lbs) Bomben oder acht 27,2 kg ungelenkte Raketen

Stavební postup Assembly



- K oddělování dílů používejte ostrý nůž.
- Detach parts from the stem only as they are needed using a sharp knife or blade.
- Lepidlo nanášíte v tenké vrstvě.
- Do not use too much cement to join parts. Use only cement for polystyrene plastic.
- K fixaci používejte količky nebo gumičky.
- Use tweezers to pick up and hold the small parts and rubber band or tape to hold parts together until the cement dries.
- Složitě zbarvení si předmalujte tužkou.
- In case the camouflage is more complex draw the outlines with pencil first, then paint parts according to the assembly diagram.
- K malování používejte barvy, které neleptají polystyren.
- Use only paints suitable for plastic, i. e. not cellulose based.
- Obtisky nanášíte až na vybarvený model.
- Decals apply after assembly and painting.

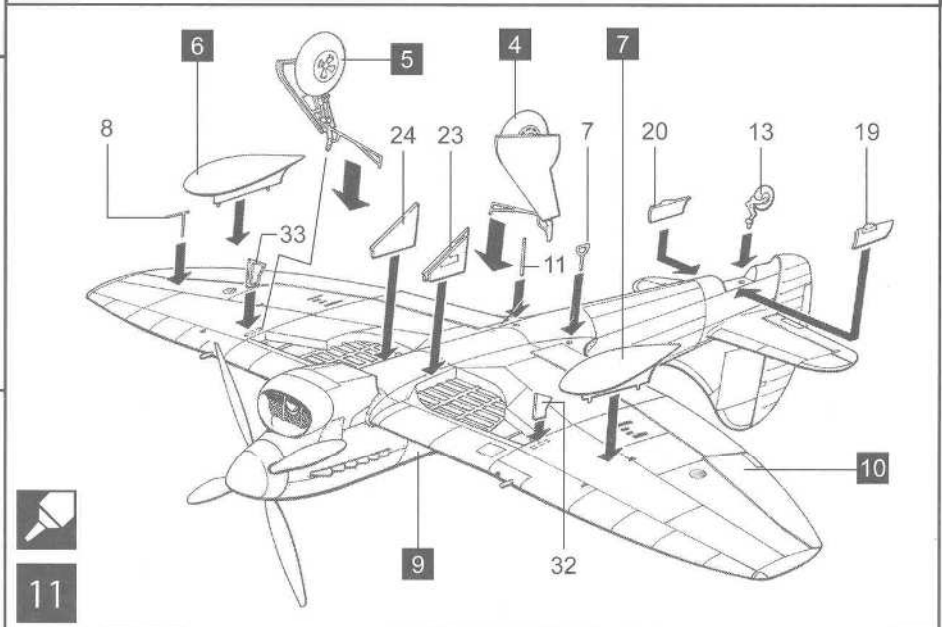
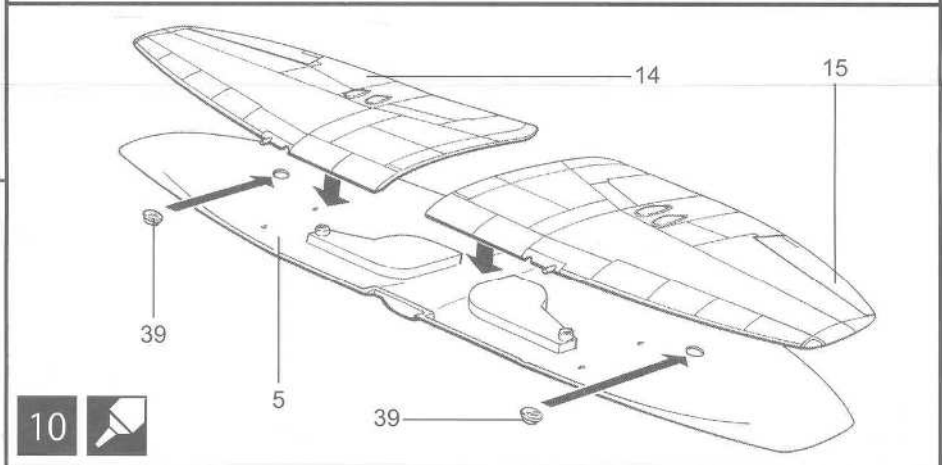
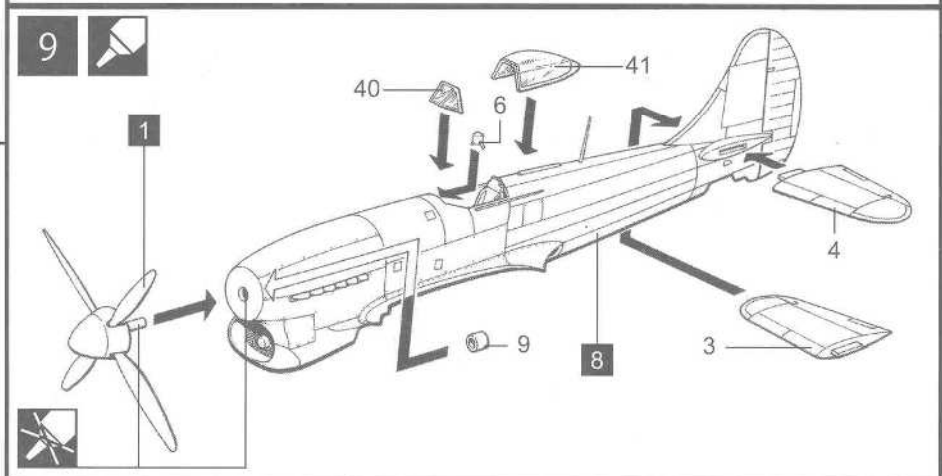
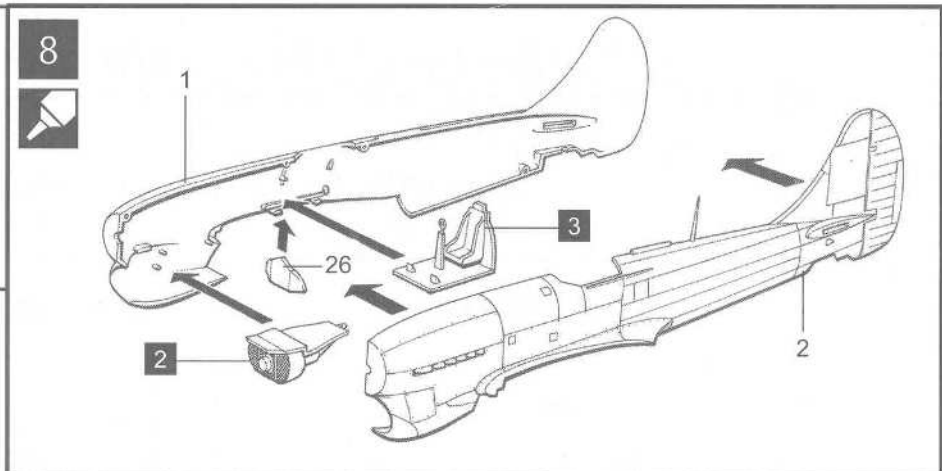
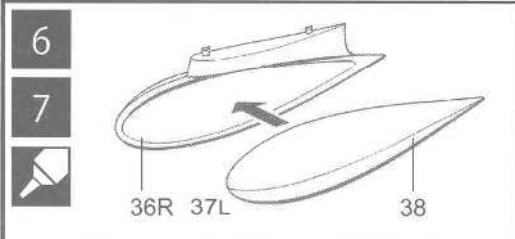
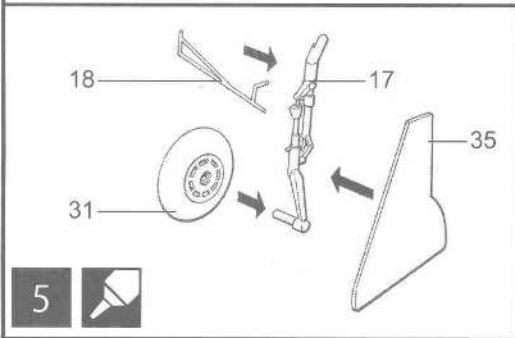
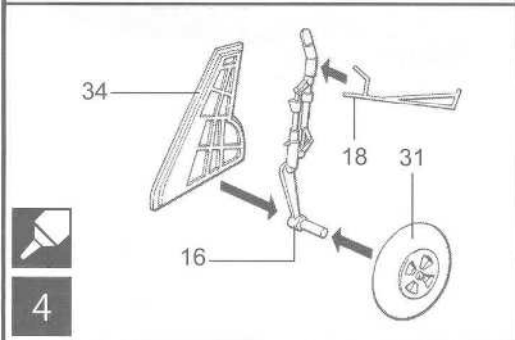
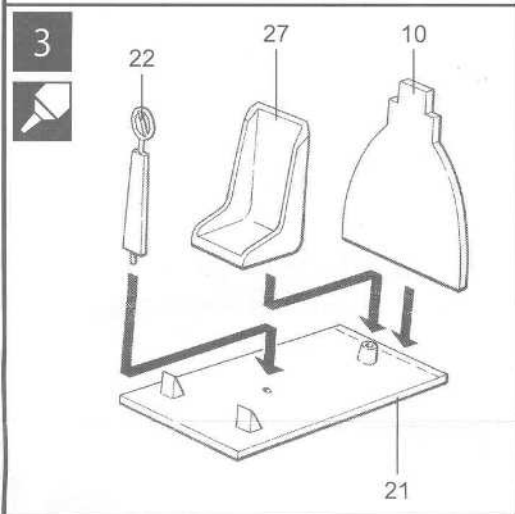
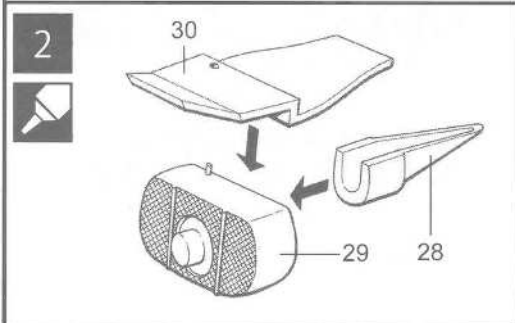
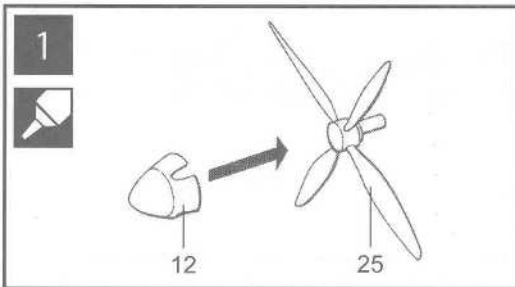
SYMBOLY



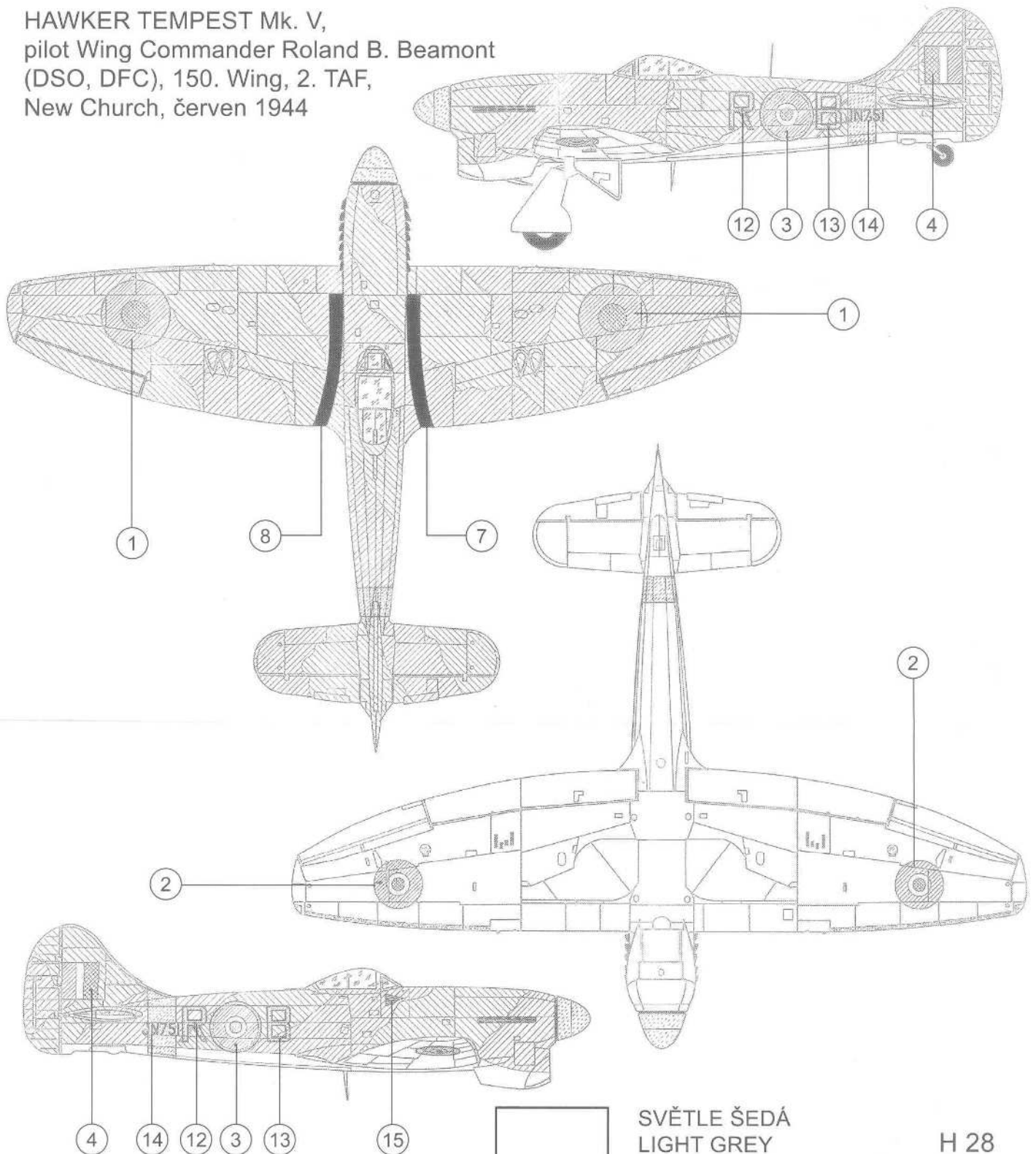
Lepidlo na polystyren
Polystyrene cement
Plastik Kleber
Coller à styrene
Styrene cemento
Klej na plastyk
Клей для пластмассы
Lepidlo na polystyrén



Nelepit
Do not cement
Nicht kleben
À ne pas coller
No engomar
Nie kleic
Неклеить
Nelepit'



HAWKER TEMPEST Mk. V,
 pilot Wing Commander Roland B. Beamont
 (DSO, DFC), 150. Wing, 2. TAF,
 New Church, červen 1944



TMAVĚ ZELENÁ
 DARK GREEN
 DUNKELGRÜN H 30



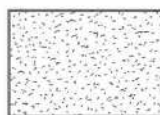
MOŘSKÁ ŠEĎ
 SEA GREY
 SEEGRAU H 27



SVĚTLE ŠEDÁ
 LIGHT GREY
 HELLGRAU H 28



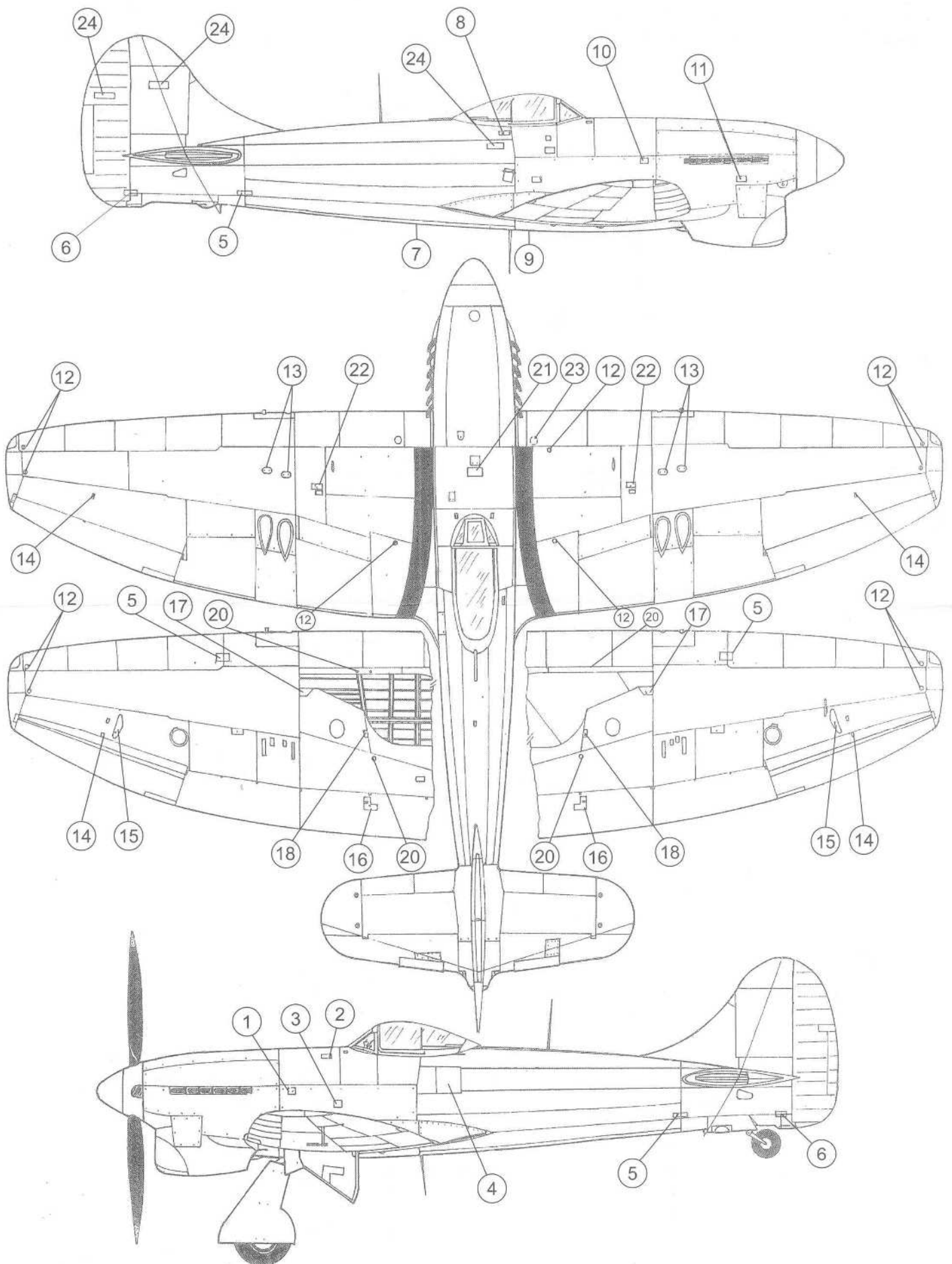
BARVA KACHNÍCH VAJEC
 DUCK EGG BLUE
 ENTENEIBLAU H 23



ŽLUTÁ
 YELLOW
 GELB H 24

Použity odstíny barev HUMBROL

SCHÉMA ROZMÍSTĚNÍ POPISEK

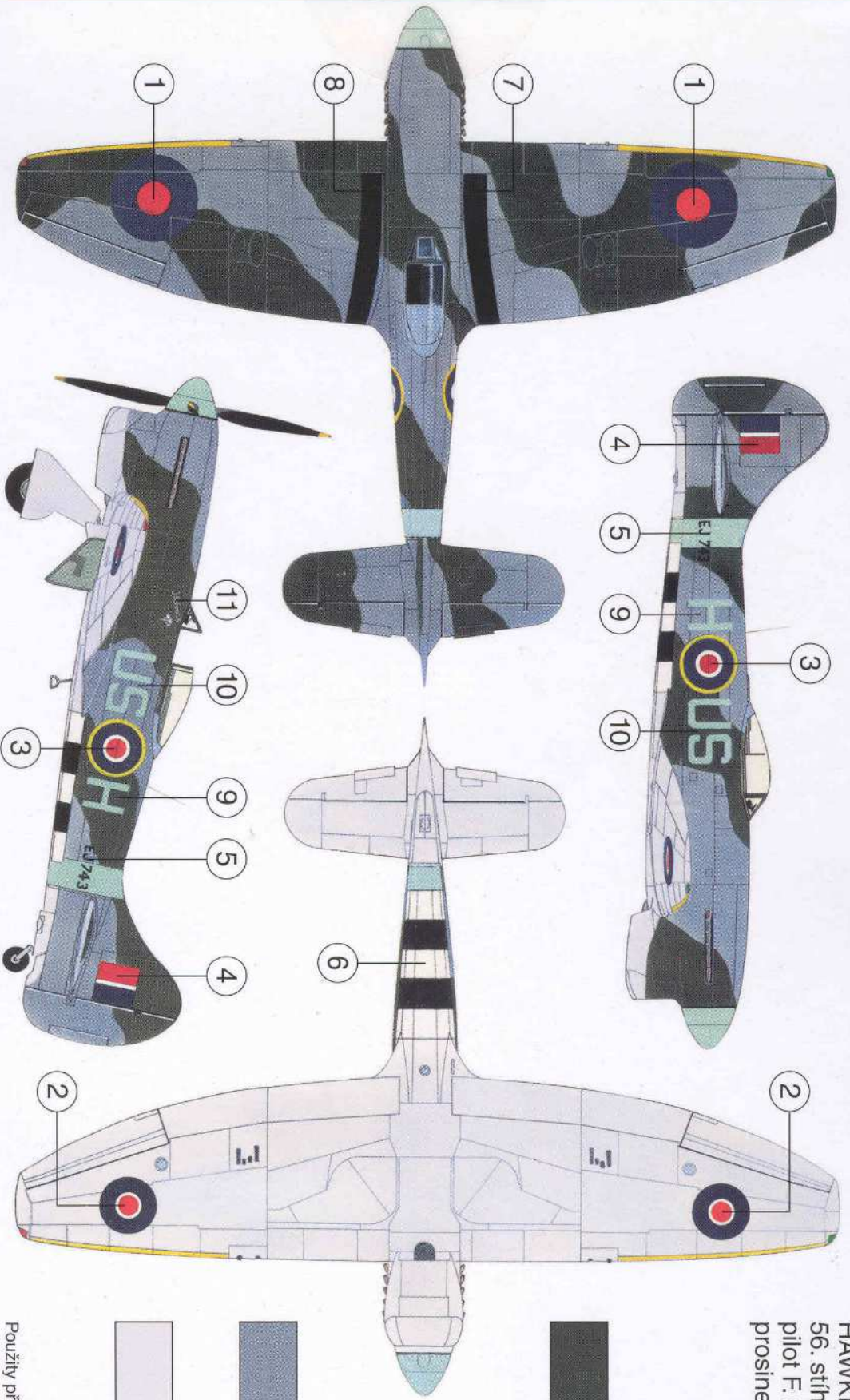


KOLEKCE POLYTECHNICKÝCH STAVEBNIC

ART NO ART NO	MĚŘÍTKO SCALE	NÁZEV VÝROBKU DESCRIPTION
LETADLA – AIRCRAFT		
801	1:40	Fokker S. 11 „Instructor“
802	1:48	Fiat G 55
803	1:48	Fokker D-VII
804	1:48	R.A.F. SE 5a. Scout
805	1:48	Fokker Dr. I
806	1:48	Airco D.H. 2
808	1:48	Ansaldo SVA 5
809	1:48	Sopwith Camel
810	1:48	Fiat CR-32 Freccia
811	1:48	D.H. 82 „Tiger Moth“
812	1:48	Bristol Bulldog
813	1:48	Macchi Castoldi M.C. 72
814	1:48	Nieuport 11/16 „Bebe“
815	1:48	Supermarine Walrus Mk. II
816	1:48	Albatros D III
817	1:48	Reggiane RE 2000 „Falco“
818	1:48	Fairey Swordfish
819	1:48	Avia BH 11
820	1:48	Macchi M.C. 200 „Saetta“
822	1:48	Piper L4 Cub
823	1:40	Fiat CR-42
824	1:40	Spad VII
825	1:48	Mig 17 F/Lim - 6 bis
827	1:48	MiG 17 PF/PFU/Lim - 6M
828	1:72	Mig 29 A „Fulcrum A“
832	1:72	Polikarpov I-153 „Čajka“
833	1:72	Fieseler Fi-156 Storch / MS500
834	1:72	Messerschmitt Me 262 B - 1a/U1
835	1:72	Chance Vought F4U-1 „Corsair“
836	1:72	Jakovlev Jak 3
837	1:72	Dewoitine D 520
838	1:72	Morane Saulnier MS 225
839	1:72	Morane Saulnier MS 230
840	1:72	Bloch MB 152
841	1:72	Curtiss P-36/H. 75 Hawk
842	1:72	Hawker Hurricane MK.II C
843	1:72	LeO 451
844	1:72	Breguet 693
845	1:72	Amiot 143
846	1:72	Potez 540
847	1:72	Supermarine Spitfire MK. VB
848	1:72	Hawker Tempest MK. V
849	1:72	Morane Saulnier MS 406
864	1:72	Messerschmitt Me 262 A

ART NO ART NO	MĚŘÍTKO SCALE	NÁZEV VÝROBKU DESCRIPTION
865	1:72	Iľjušin IL-2
866	1:72	Curtiss SC - 1 Seahawk
870	1:72	Supermarine Spitfire MK. VI
871	1:72	Supermarine Spitfire MK. Vc
875	1:72	Curtiss P-40 K/Kittyhawk Mk. III
876	1:72	Fairey Fulmar Mk. I/Mk. II
877	1:72	Fokker Dr. I
878	1:72	Albatros D. Va
879	1:72	Fokker E. III
HI – TECH SÉRIE		
882	1:72	Hawker Hurricane Mk.II C
884	1:72	Messerschmitt Me 262 B - 1a/U1
885	1:72	F4U -1 Corsair
886	1:72	Messerschmitt Me 262 A
887	1:72	Supermarine Spitfire MK. VB.
888	1:72	Hawker Tempest Mk. V
889	1:72	Iľjušin IL-2
LODĚ – SHIPS		
901	1:120	Black Falcon
902	1:60	Viking
903	1:180	Cutty Sark
904	1:180	Drakkar Oseberg
905	1:270	Santa Maria
906	1:500	Bonhomme Richard
AUTA – CARS		
951	1:32	Rolls Royce „Silver Ghost“ 1911
952	1:24	Alfa Romeo typ 159 „Alfetta“ 1950
953	1:24	Talbot Lago 1949
954	1:32	Mercer „Raceabout“ 1912
955	1:32	Packard Landaulet 1912
KLIK – KLAKE SYSTEM		
970	1:28	Škoda Favorit
972	1:28	Škoda Favorit Rallye 96
990	1:48	Vrtulník Mi 2
991	1:48	Vrtulník Mi 2 Policie
911	1:18	Kanón „Napoleon“

HAWKER TEMPEST MK.V,
 56. stíhací squadrona,
 pilot F. sgt. Mc Kennaugh,
 prosinec 1944



H 30
 TMAVÉ ZELENÁ
 DARK GREEN
 DUNKELGRÜN

H 27
 MOŘSKÁ ŠED
 SEA GREY
 SEEGRAU

H 64
 SVĚTLÉ ŠEDÁ
 LIGHT GREY
 HELLGRAU

Použity přibližné odstíny barev Humbrol