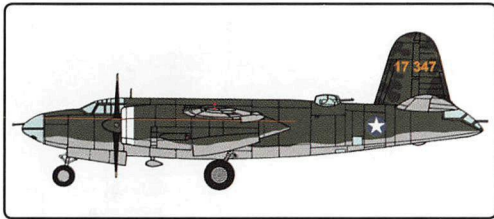


72020 B-26A Marauder 1/72



STRUČNÁ HISTORIE

Krásný, ale nebezpečný. Tak by se dal nejstručněji charakterizovat americký střední bombardér Martin B-26 Marauder. Ta druhá, méně lichotivá část platí alespoň pro jeho první verze. Ladné aerodynamické tvary mu zůstaly až do konce výroby.

V lednu 1939 zadalo USAAC požadavek na vývoj nového středního bombardéru, který byl nálehavě potřebný pro nastávající evropský konflikt. Firma Martin se zúčastnila typem 179, který zkonstruoval Peyton M. Magruder. Aniž USAAC vyčkalo prvního prototypu, objednalo už v červenci 1939, prakticky na základě konstrukčních výkresů, 201 kusů nového letounu B-26.

První B-26 vzletěl 25. listopadu 1940. Jednalo se o celokovový dvumotorový letoun s vysoko položenými křídly a tříkolovým příďovým podvozkem. Posádka byla sedmičlenná, složena z pilota a druhého pilota, bombometička a navigátora/radiopřevodce a tři střelci. Vrtule Curtiss Electric byly čtyřlístkové stavitelné, elektricky ovládané. USAAC objednalo 1131 ks B-26 již k datu prvního vzletu. První verze zde popisované měly z důvodu vyšší rychlosti dosti krátká křídla a menší ocasní plochy. To mělo za následek větší plošné zatížení a tím dlouhý vzlet a větší přistávací rychlost. Pro nezkoušené piloty byl velmi nebezpečný a došlo k řadě havárií a ztrát posádek. Získal tak řadu nelichotivých přezdívek jako např. "výrobce vdov".

Pro názornost budou níže uvedeny stručné charakteristiky jednotlivých počátečních verzí B-26, B6A a B-26B-1ažB

B-26:

Motory: 2x P&W R-2800-5 o výkonu 1380 kW (1850 HP) každý

Výzbroj: 2 kulometry 7,62 mm v přídi a v zadní části trupu

2 kulometry 12,7 mm ve hříbetní střešce věži Martin 250 CE-7

Náklad bomb: 2177 kg (4800 lb)

Max. rychlost: 507 km/hod (315 mph)

Dolet: 3550 km (2200 miles) maximálně, 1600 km (1000 miles) s nákladem bomb

Vyrobeno: 201 ks

B-26A:

Motory: 2x P&W R-2800-5 nebo R-2800-39 (B-26A-1) o výkonu 1380 kW (1850 HP) každý

Výzbroj: 4 kulometry 12,7 mm ve stejných stanoviskách jako u B-26

Náklad bomb: 2177 kg (4800 lb) nebo torpédo 559 mm (22inč) o váze 900 kg (2000 lb)

Max. rychlost 504 km/hod (313 mph)

Dolet: maximálně 4180 km (2600 miles), 1600 km (1000 miles) s nákladem bomb

Vyrobeno: 139 ks, z toho 52 dodáno jako Marauder Mk.I do RAF

Zavedení do výroby: říjen 1941

B-26B-1 až B-4:

Motory: 2x P&W R-2800-5 o výkonu 1380 kW (1850 HP) každý pro subverze B a B-1

2x P&W R-2800-41 o výkonu 1500 kW (2000 HP) každý od subverze B-2

Výzbroj: 6 kulometů 12,7 mm, místo jednoho v zadní části byly osazeny 2 a jeden v podbríšním střelcišti

Náklad bomb: 2359 kg (5200 lb)

Max. rychlost: 510 km/hod (317 mph) od subverze B-2

Dolet: 4500 km (2800 miles) maximálně, 1850 km (1150 miles) s nákladem bomb

Vyrobeno: 306 ks subverze B a B-1

96 ks B-2

28 ks B-3 s většými vstupy vzduchu na krytu motoru

211 ks B-4 s delší nohou předního podvozku,

z toho 19 ks dodáno pro RAF jako Marauder Mk.IA

Zavedení do výroby: květen 1942

Základní rozměry B-26A, B-26B-1 až B-4 a Mk.IA

Délka: 17,8 m (58 ft. 3 in.)

Rozpětí: 19,8 m (65 ft. 0 in.)

Výška: 6,05 m (19 ft. 10 in.)

První jednotkou vyvíjenou Maraudery byla 22. Bombardment Group USAAF, která po útoku na Pearl Harbor operovala v Austrálii. Zúčastnila se několika bojových akcí, z nichž první byla 5.4.1942 útok na Rabaul. Výsledky však nebyly nijak významné. Dvakrát byly použity Maraudery též jako torpédonosce. V bitvě o Midway a v útoku na letadlovou loď Ryūjō. Ani v této roli však nebyly úspěšné a proto se od dalších torpédonových útoků upustilo. Bojové výsledky Marauderů se zlepšily až jejich nasazením v Evropě v bojích proti Německu a pod RAF v severní Africe. Přispěla k tomu jak změna taktiky jejich použití, tak později i významné konstrukční úpravy, zejména v oblasti draku letadla (prodloužení křídla a zvětšení ocasní plochy).

Zvláštní poděkování pane Dave Pawski z MAPS Air Museum (www.mapsairmuseum.org) za fotografickou a dokumentační pomoc při přípravě tohoto modelu.

VALOM

Kloknerova 9, 148 00 Praha 4 - Chodov
Czech Republic



A BRIEF HISTORY

Beautiful but dangerous. This is the briefest characterization of the American medium bomber the Martin B-26 Marauder. The second, less complimentary part applies to its first versions. Its elegant aerodynamic shapes remained until production terminated.

In January 1939, the USAAC ordered the development of a new medium bomber urgently necessary for the emerging European conflict. The Martin Company was involved through its type 179, designed by Peyton M Magruder. Without waiting for the first prototype, USAAC ordered 201 units of the new B-26 bomber in July 1939 based only on construction drawings.

The first B-26 took off on 25 November 1940. It was a full-metal twin-engine craft with wings positioned high and three-wheel nose landing gear. The crew consisted of seven men: pilot, co-pilot, bomber and navigator/radio operator and three gunners. Curtiss Electric propeller were four-blade, adjustable, electrically controlled. USAAC ordered 1131 B-26 as of the first take-off date. The first versions described here had rather short wings and smaller tail areas because of their higher speed. This resulted in higher wing loading and long take-off with higher landing speed. It was very dangerous for inexperienced pilots and there were many accidents with fatal results. The craft gained many uncomplimentary names such as "widow maker".

For better understanding, here are some brief descriptions of individual first versions of B-26, B6A and B-26B-1 to 4

B-26:

Engines: 2x P&W R-2800-5 radial engines rated at 1380 kW (1850 HP) each

Armament: 2x 7.62 mm machine guns - singly in front and tail gun turret

2x 12.7 mm machine guns in dorsal turret Martin 250 CE-7

Bomb load: 2177 kg (4800 lb)

Maximum speed: 507 km/h (315 mph)

Range: 3550 km (2200 miles) max, 1600 km (1000 miles) with bombs

Production: 201 units

B-26A:

Engines: 2x P&W R-2800-5 or R-2800-39 (B-26A-1) rated at 1380 kW (1850 HP) each

Armament: 4x 12.7 mm machine guns, locations same as B-26

Bomb load: 2177 kg (4800 lb) or torpedo 559 mm (22 inch), weight 900 kg (2000 lb)

Maximum speed: 504 km/h (313 mph)

Range: max 4180 km (2600 miles), 1600 km (1000 miles) with bombs load

Production: 139 units, of which 52 delivered as Marauder Mk. I to RAF

Production from: October 1941

B-26B-1 to B-4:

Engines: 2x P&W R-2800-5 rated at 1380 kW (1850 HP) each for sub-versions B and B-1

2x P&W R-2800-41 rated at 1500 kW (2000 HP) each from sub-version B-2

Armament: 6x 12.7 mm machine guns, instead of one in tail turret, there were two and one in tunnel gun

Bomb load: 2359 kg (5200 lb)

Maximum speed: 510 km/h (317 mph) from sub-version B-2

Flying range: 4500 km (2800 miles) max, 1850 km (1150 miles) with bombs load

Production: 306 units of sub-version B and B-1

96 units of B-2

25 units of B-3 with larger air vents on the engine cover

211 units of B-4 with longer landing gear legs of which 19 delivered to RAF as

Marauder Mk.IA

Production from: May 1942

Basic dimensions of B-26A, B-26B-1 to B-4 and Mk. IA

Length: 17.8 m (58 ft. 3 in.)

Wing span: 19.8 m (65 ft. 0 in.)

Height: 6.05 m (19 ft. 10 in.)

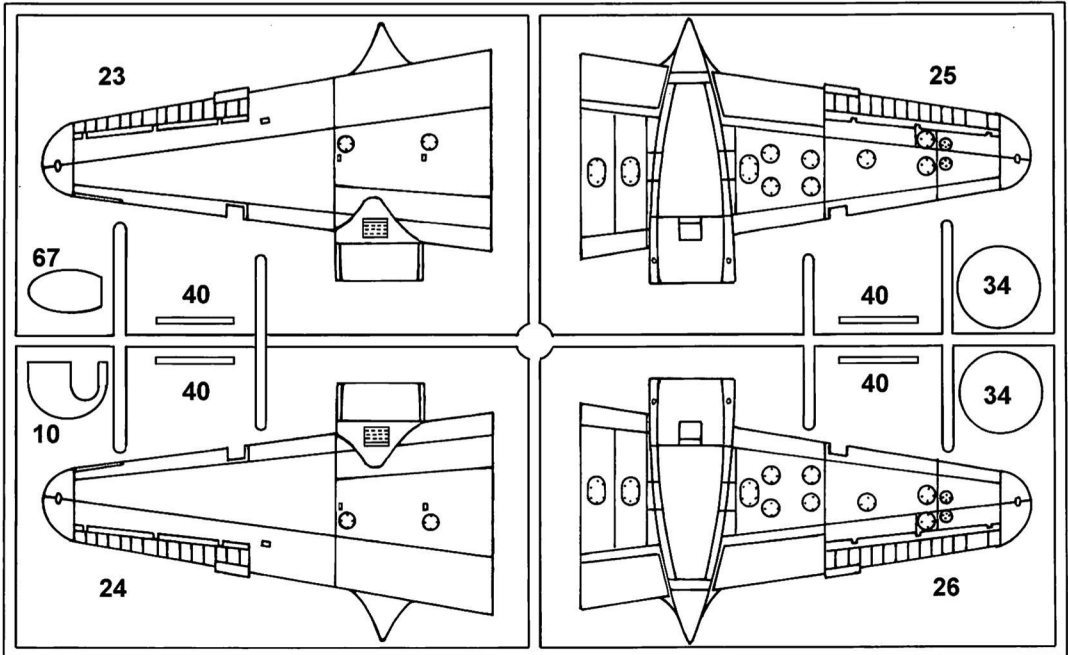
The first unit equipped with the Marauder was the 22nd Bombardment Group USAAF which operated in Australia after the attack on Pearl Harbour. They participated in several battles, of which the first was the Rabaul attack on 5 April 1942. But the results were not significant. The planes were used twice as torpedo craft: in the Battle of Midway and the attack on the Ryūjō aircraft carrier. But they failed in this role as well as that, no more torpedo attacks were undertaken. The combat results of Marauder planes improved in Europe in the war against Germany and with the RAF in northern Africa. Change to the tactics of their use as well as significant constructional changes contributed to their improvement, particularly as far as the airframe was concerned (wings extended and tail areas increased).

Special acknowledgments to Mr. Dave Pawski from MAPS Air Museum (www.mapsairmuseum.org) for photography and documentation assistance in preparation of this kit.

Plastikové díly

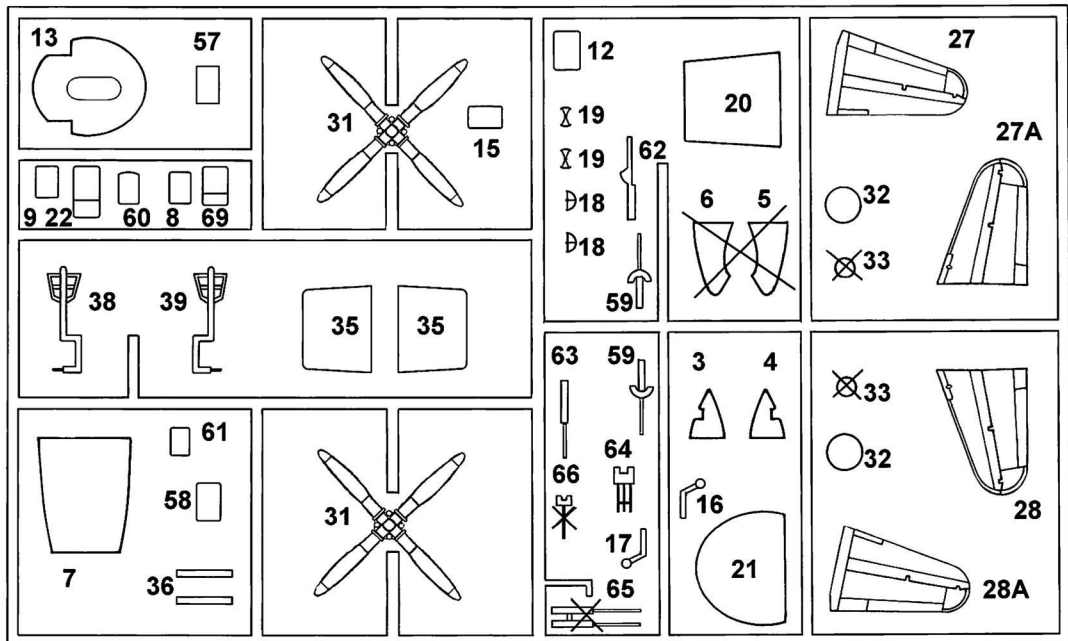
Marauder B-26A

Plastic Parts



Plastikové díly

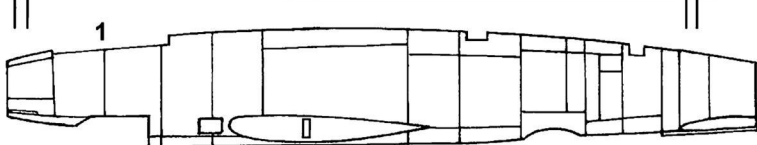
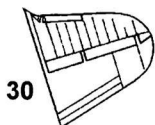
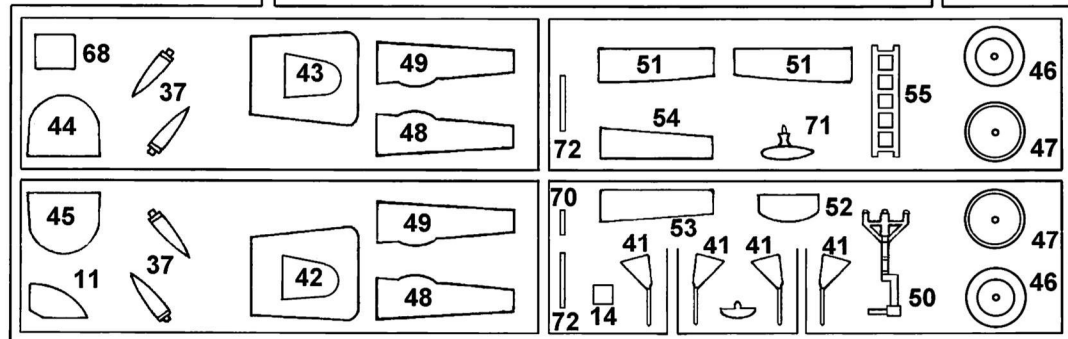
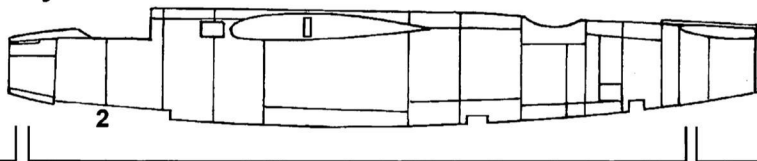
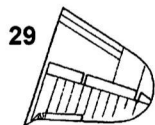
Plastic Parts



Plastikové díly

Marauder B-26A

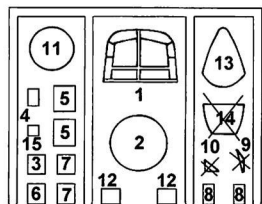
Plastic Parts



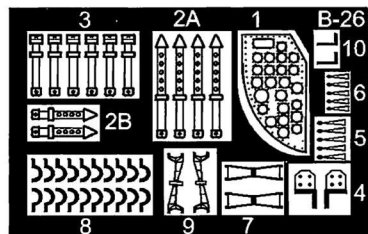
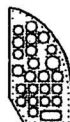
Průhledné díly Clear Parts

Obtisky Decals

Kovové díly Metal Parts



F1



Resinové díly

Resin Parts



R2



R2



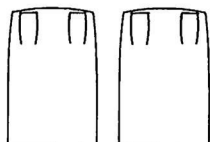
R3



R5

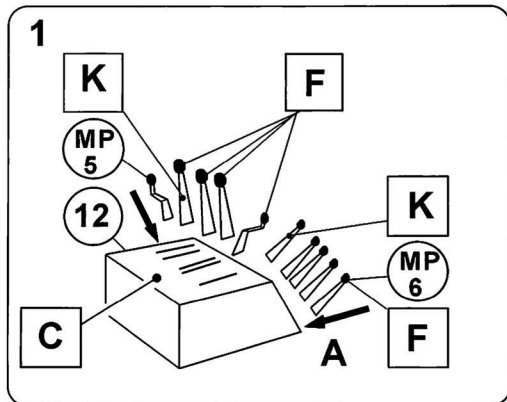


R1



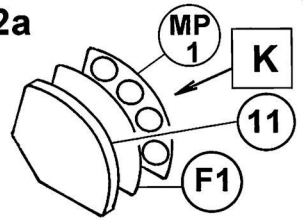
R4

R4

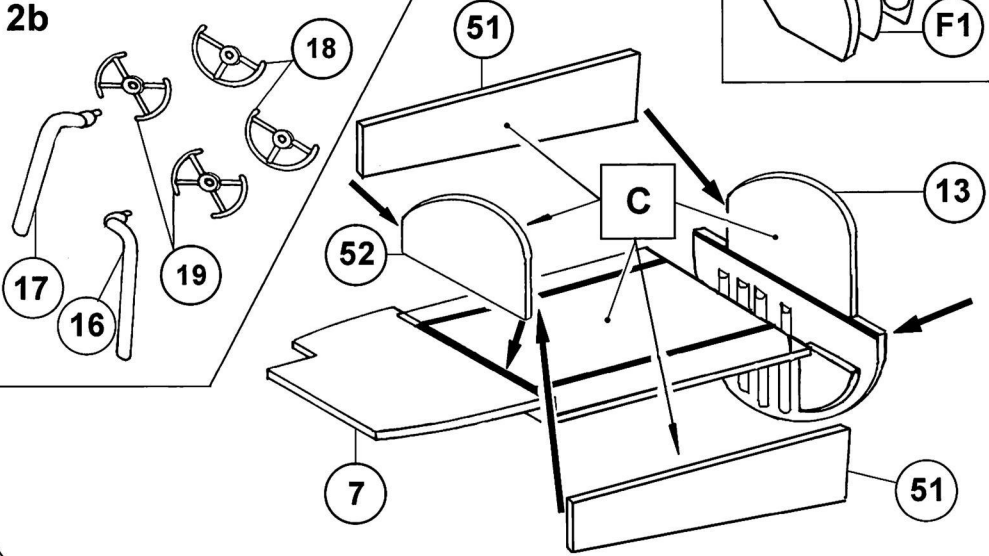


2

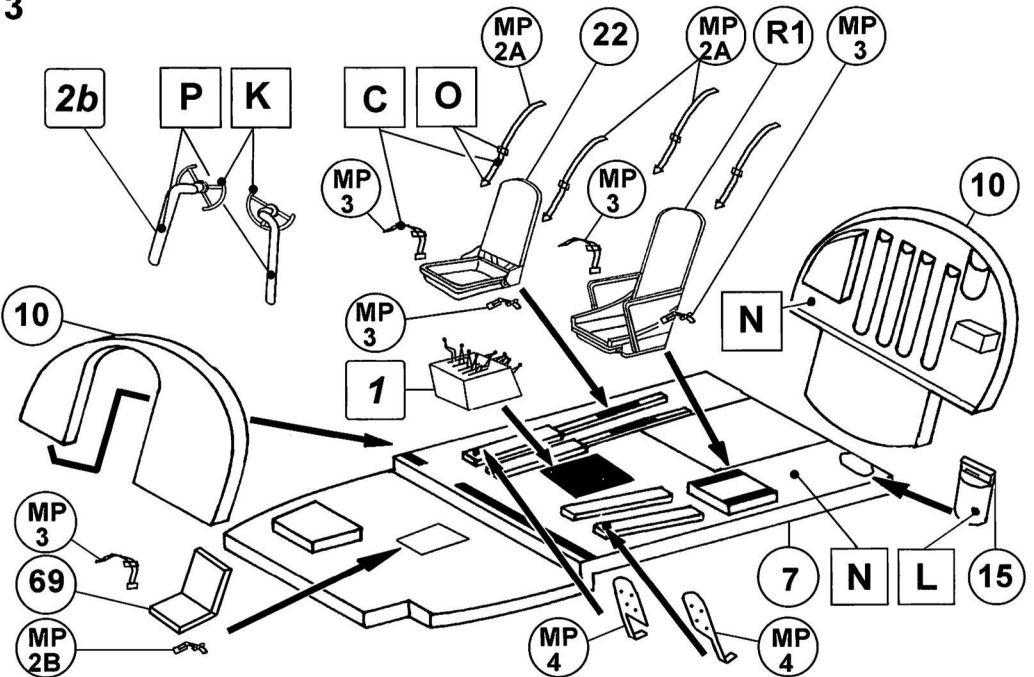
2a

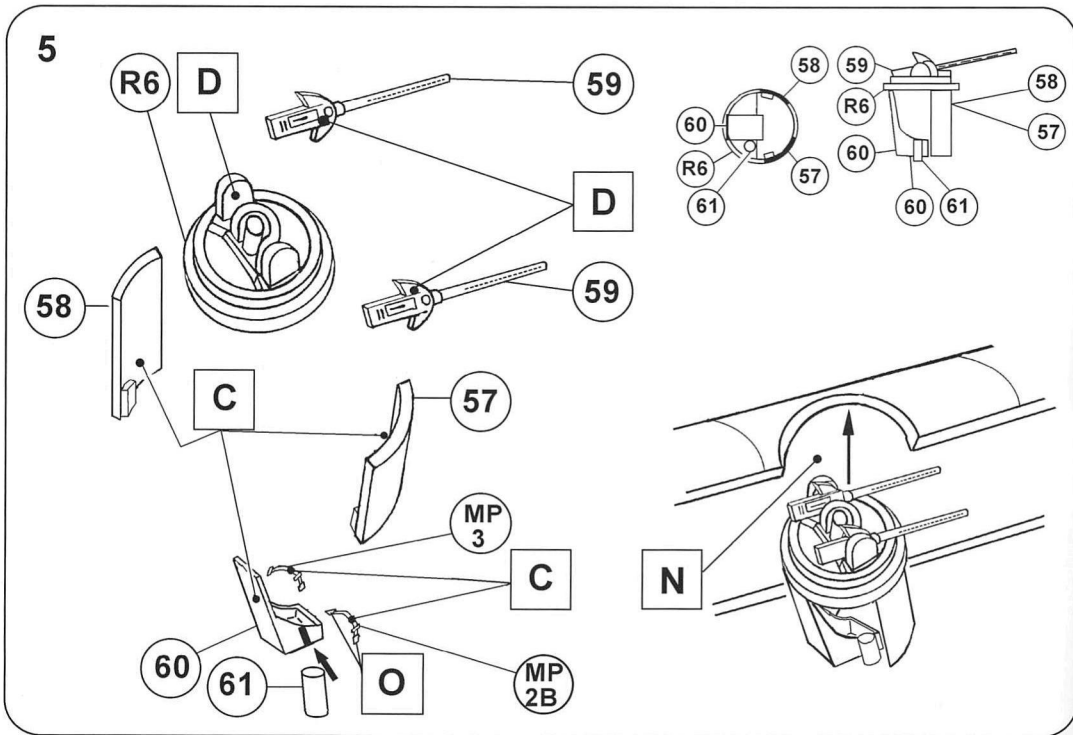
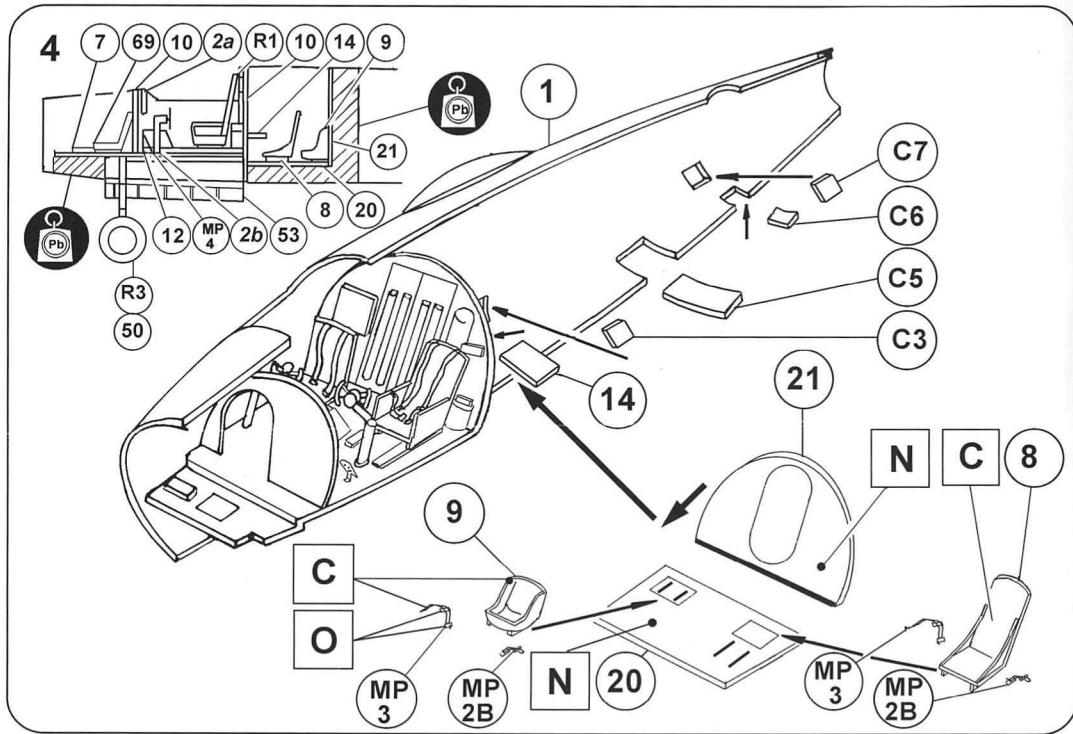


2b

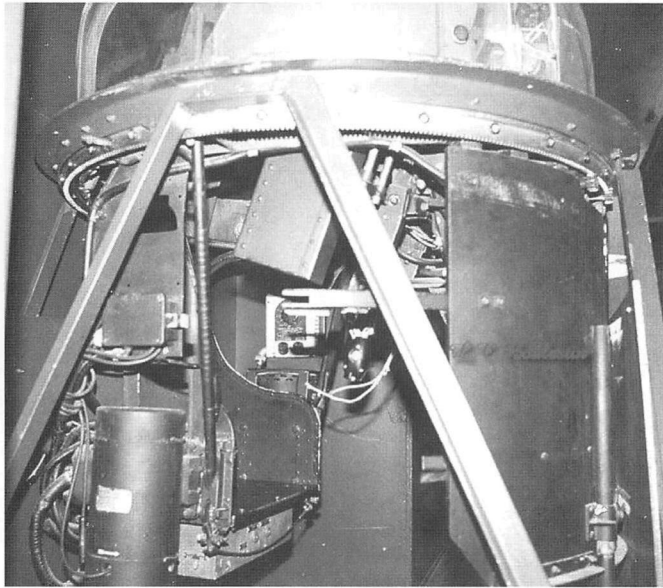


3





6

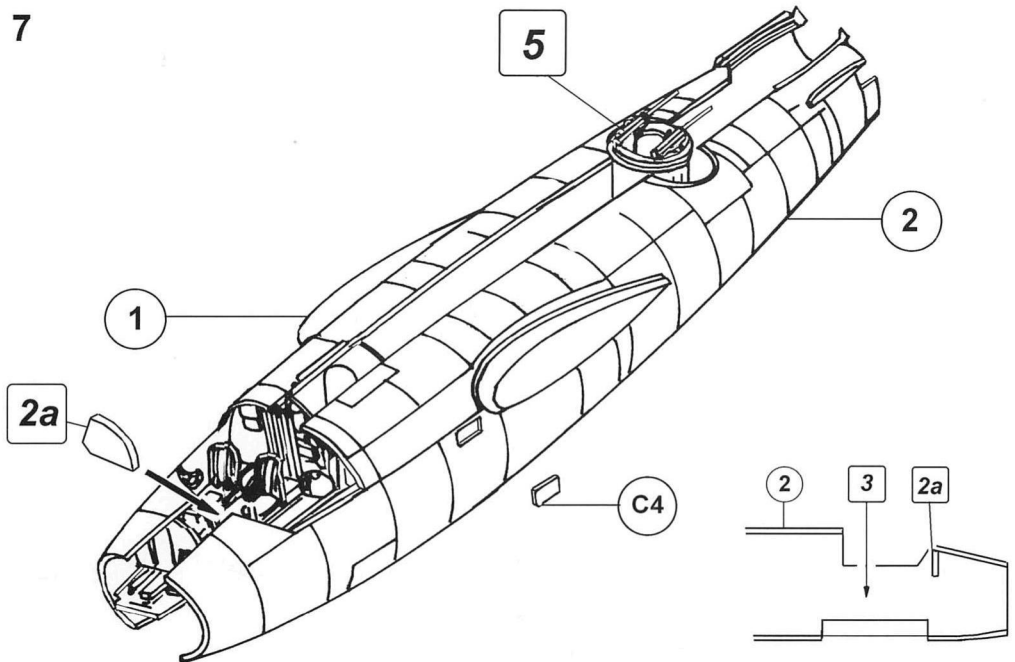


dorsal power turret

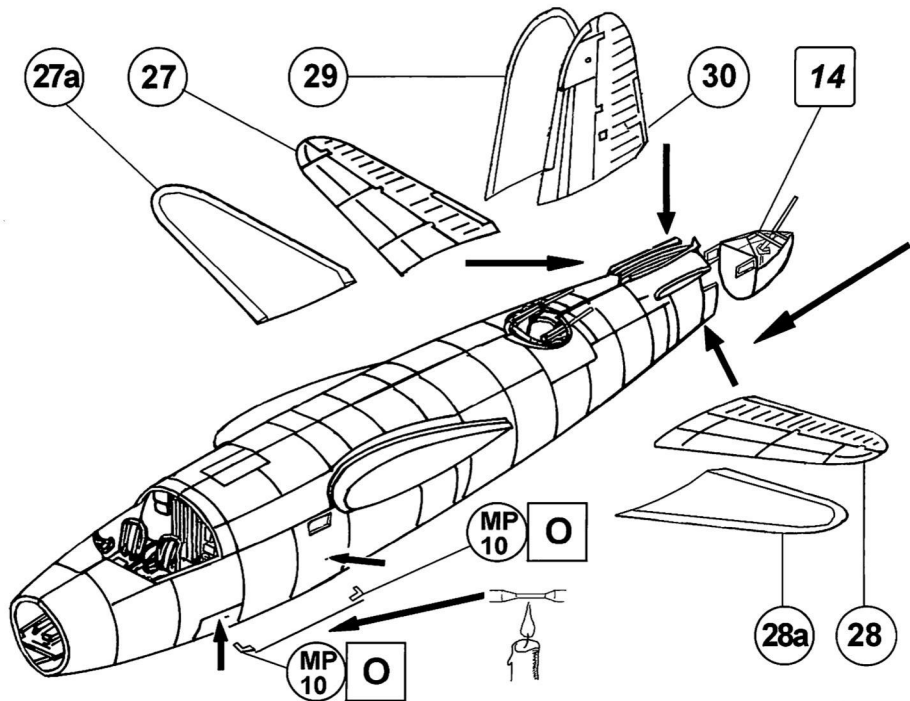
Martin 250 CE-8

střelecká věž

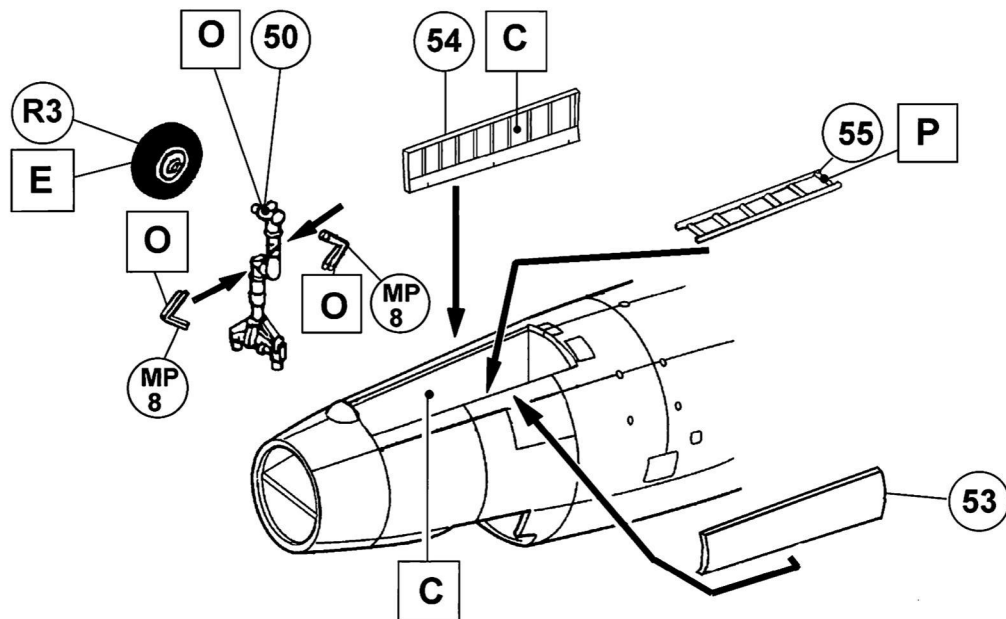
7



8

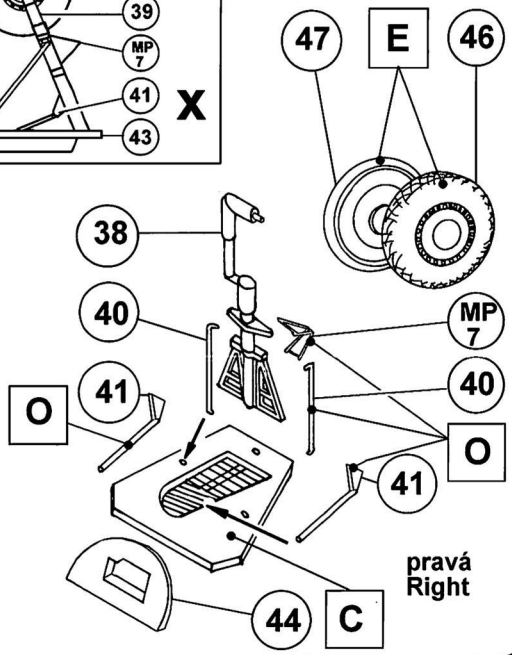
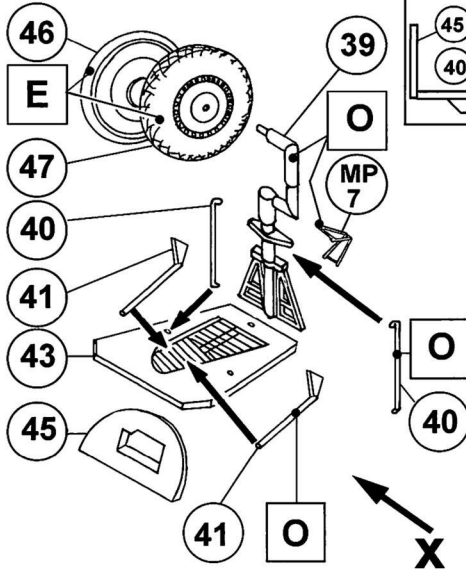
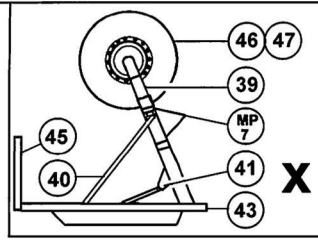


9

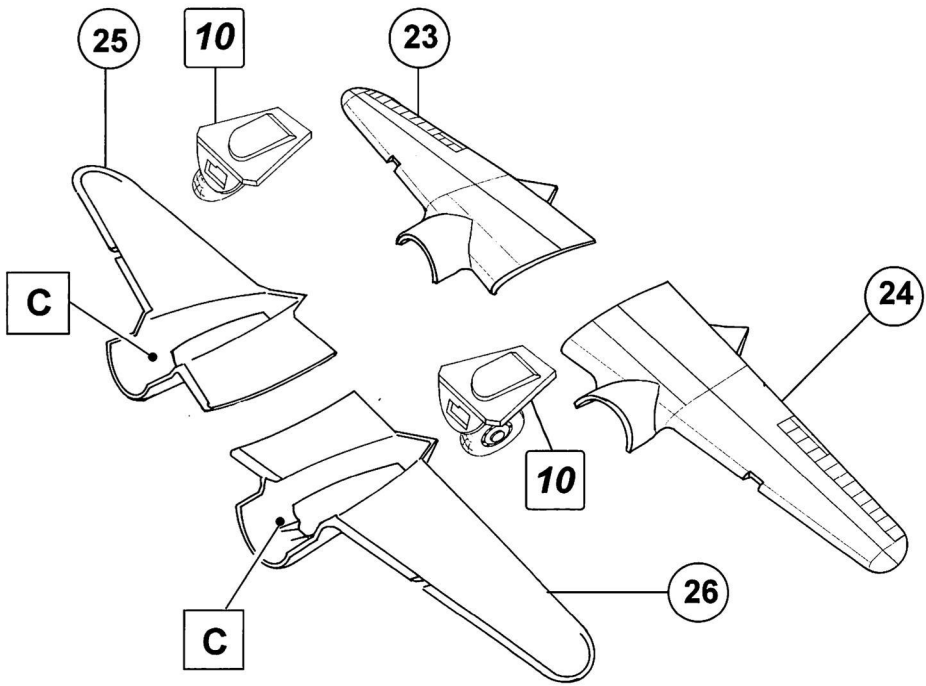


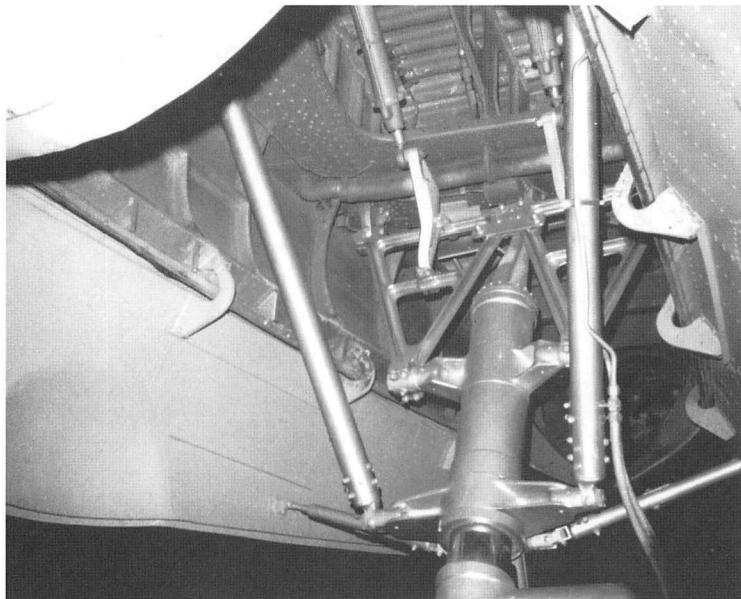
10

levá
Left



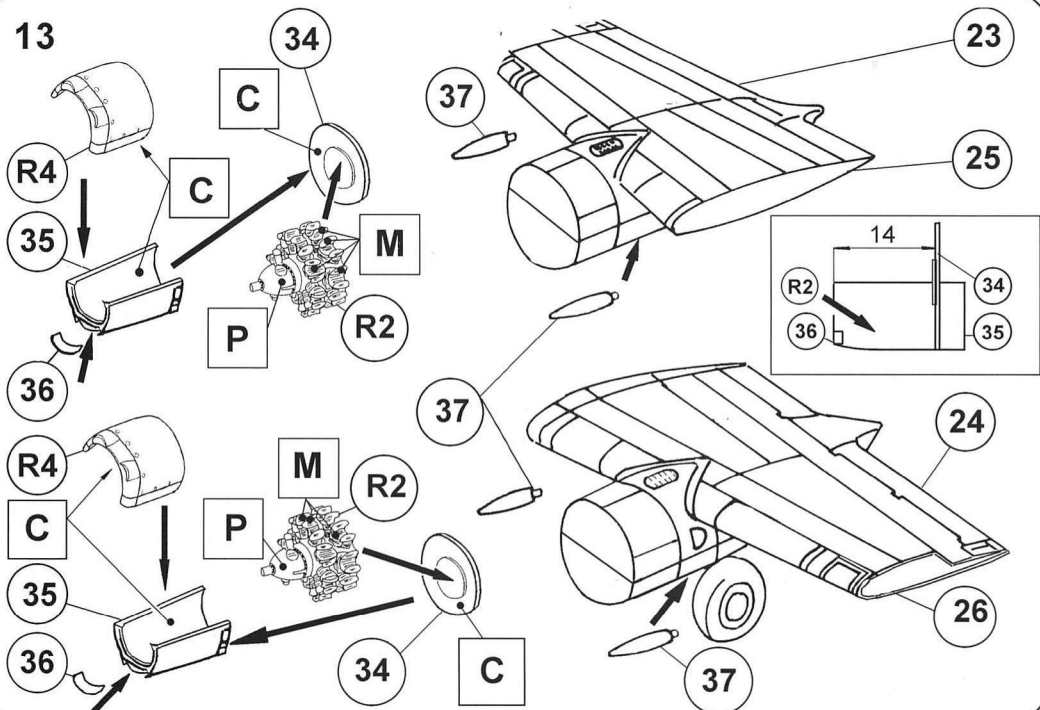
11



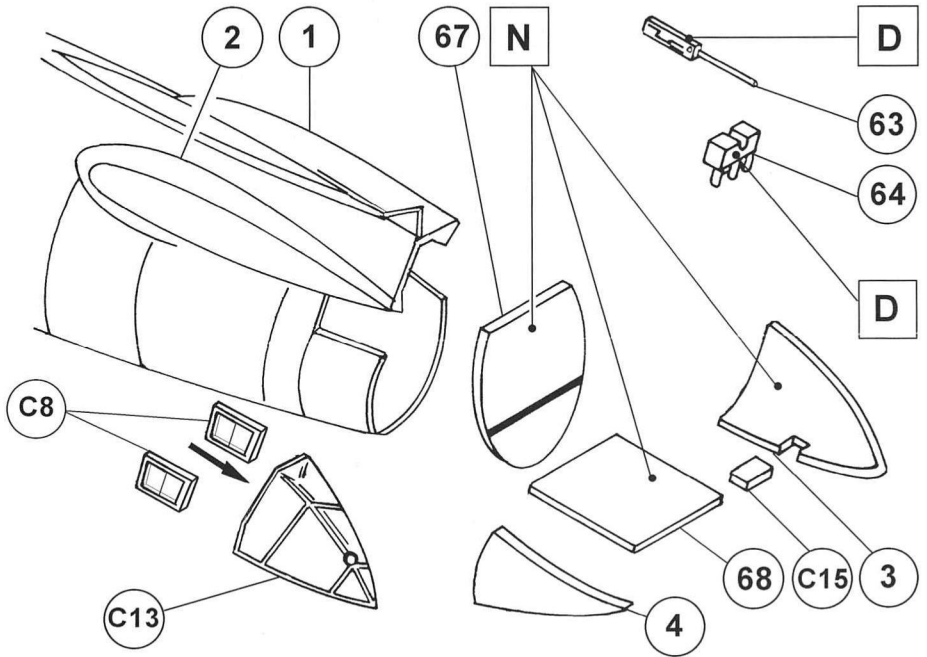


main undercarriage

hlavní podvozek



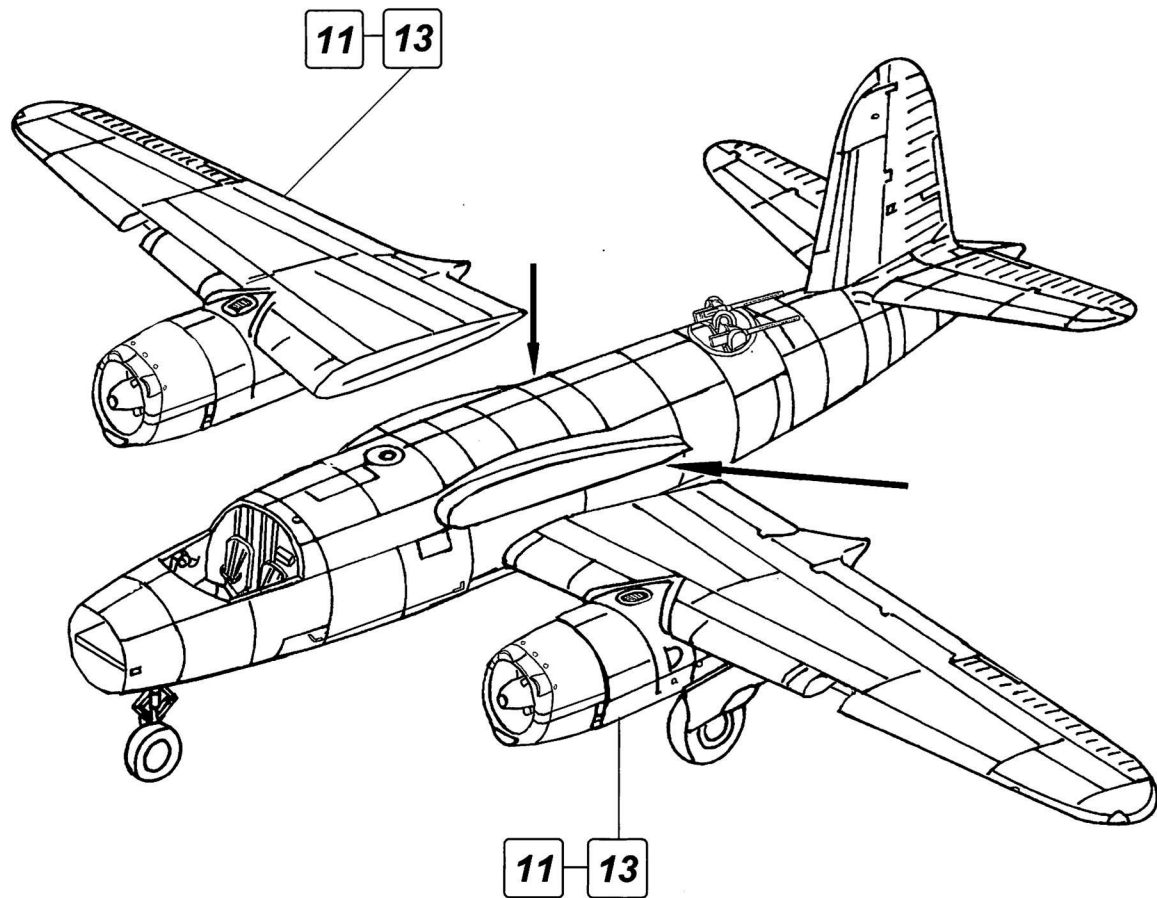
14

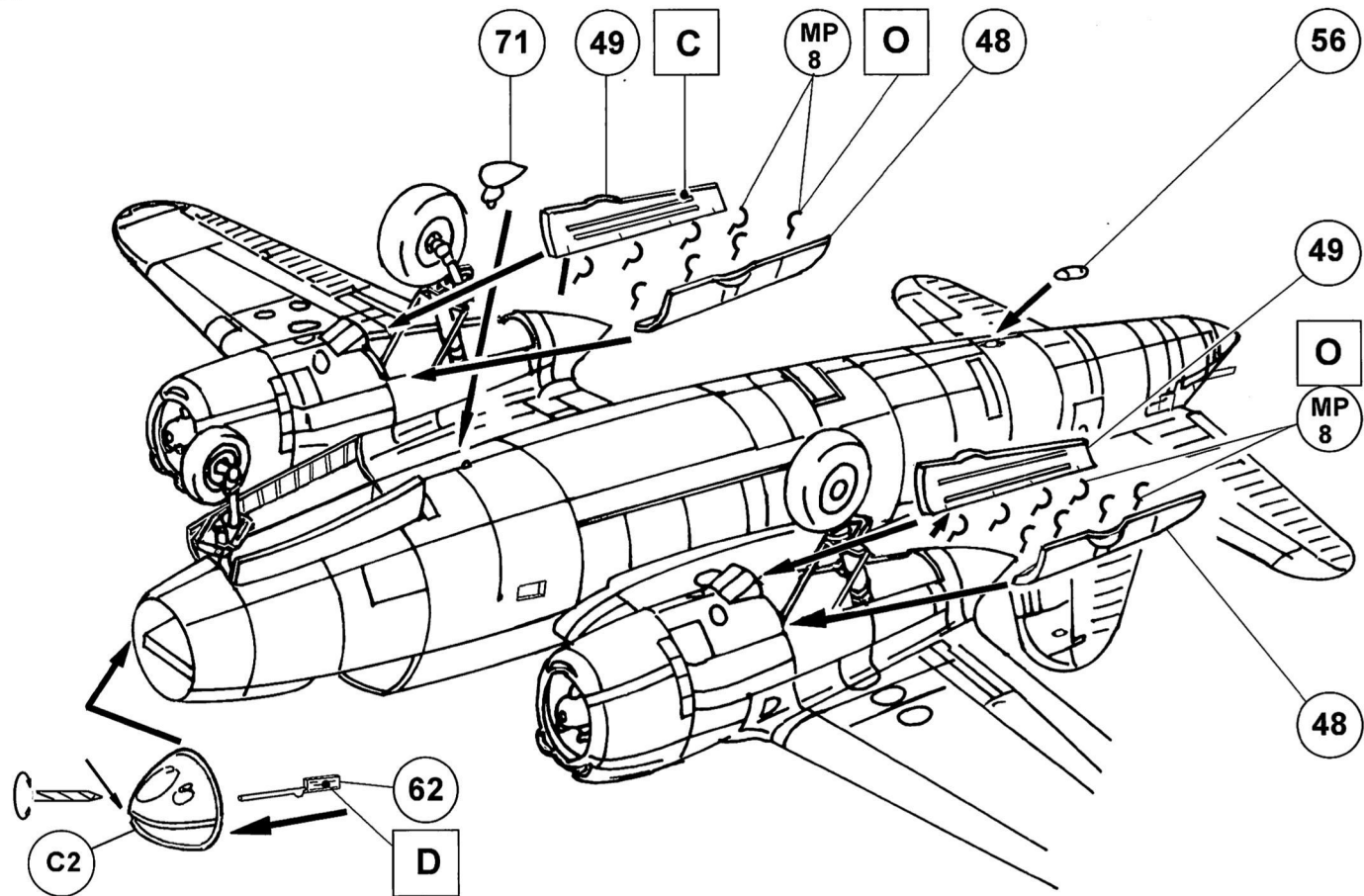


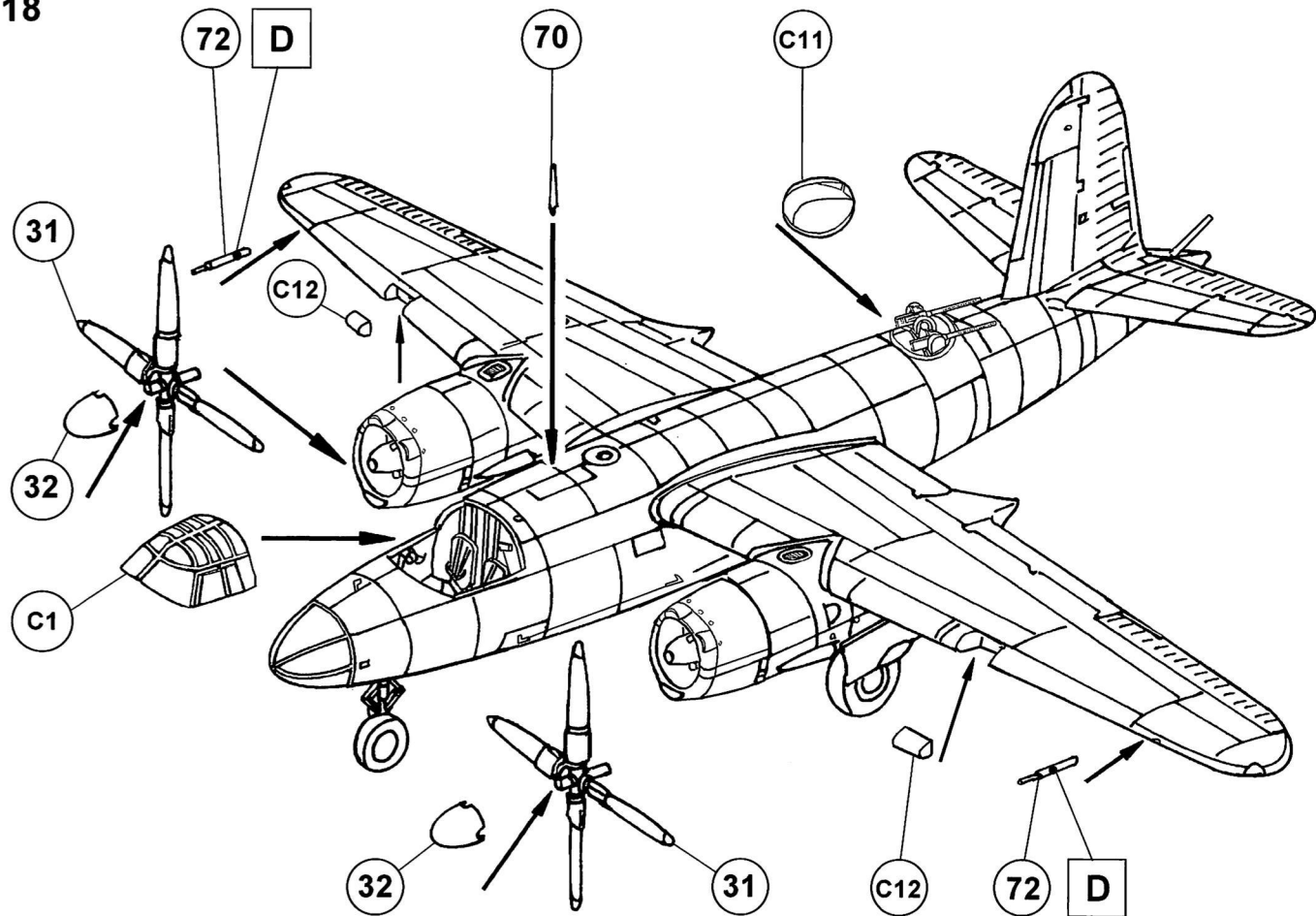
15

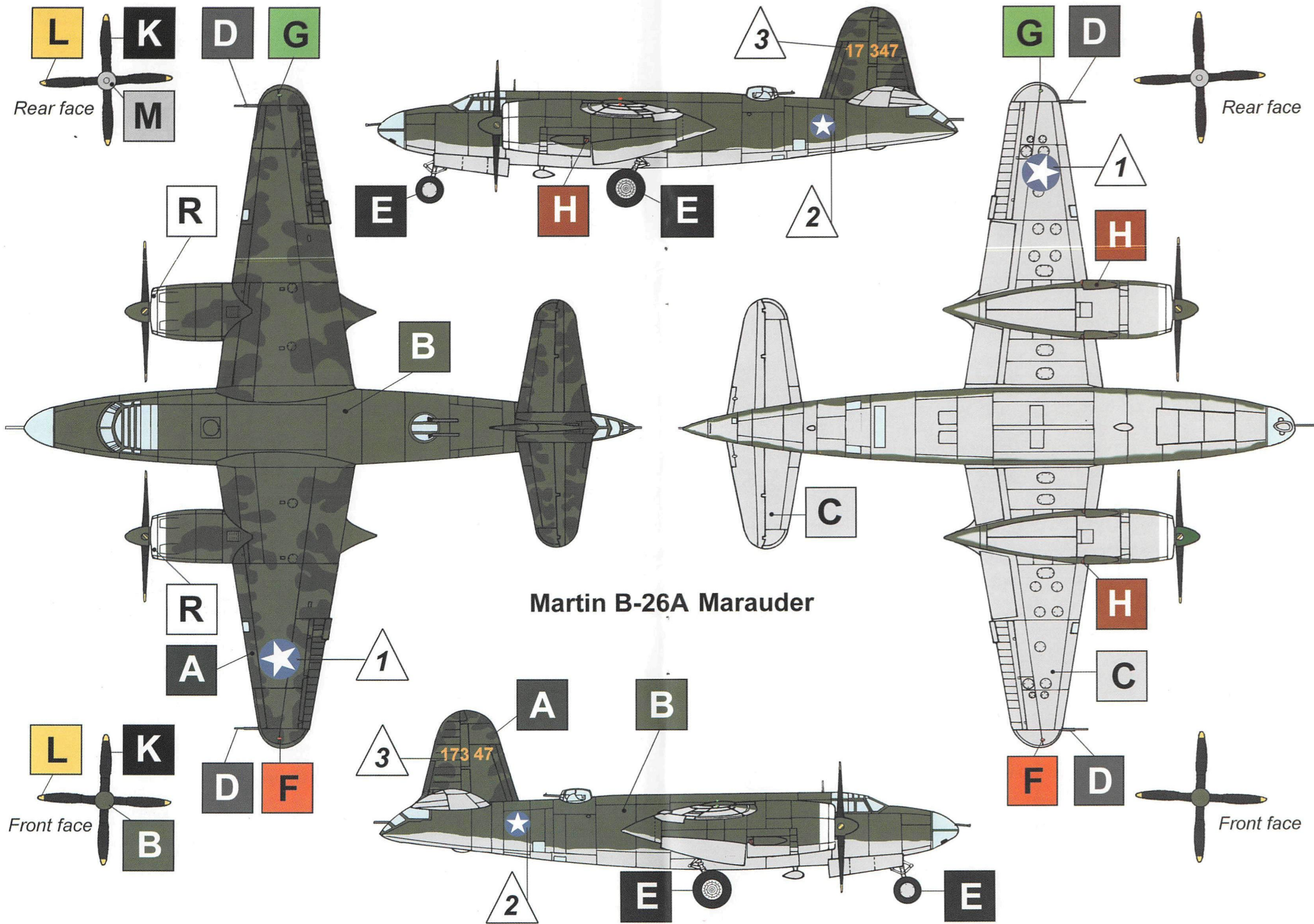


cockpit









Martin B-26A Marauder

2

3

17347

2

1

1

3

17347

Front face

Rear face

Rear face

Front face

		<i>Humbrol</i>	<i>Agama</i>	<i>Model Master</i>	<i>Gunze Sangyo</i>	<i>F.S.595a</i>
A	<i>olivová Olive Drab</i>	159	A50	---	H80	34088
B	<i>střední zelená Medium Green</i>	101	06	1524	---	34090
C	<i>neutrální šedá Neutral Grey</i>	64	A6	1731	H78	36314
D	<i>barva zbraní Gun Metal</i>	53	32Me	1795	H76	17200
E	<i>barva pneumatik Tyre</i>	182	36	1592	H77	37030
F	<i>signální červená Signal Rot</i>	19	17	1503	H90	12199
G	<i>signální zelená Signal Green</i>	208	19	1524	H94	14193
H	<i>výfuky Exhaust Tubs</i>	113	54	1406	H344	30111
K	<i>černá Black</i>	33	07	1749	H12	37038
L	<i>signální žlutá Signal Yellow</i>	154	02	1708	H329	13538
M	<i>Motorová šedá Engine Grey</i>	126	A46	1725	H339	26081
N	<i>zelená do interieru Interior Green</i>	78	B10	2062	H58	34151
O	<i>stříbrná Silver</i>	11	08Me	1456	H8	17178
P	<i>hliníková Aluminium</i>	56	46Me	1781	---	---
R	<i>bílá White</i>	34	01	2142	H1	37875
x	<i>obtisk Decal</i>					